

IMPULSADO POR:



CORPORACIÓN  
ciudades



CERRO MACKAY



PASEO HORN



MONUMENTO  
AL OVEJERO



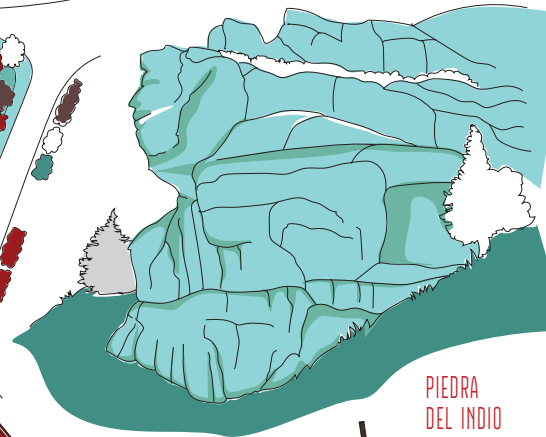
PLAZA DE  
LA BANDERA



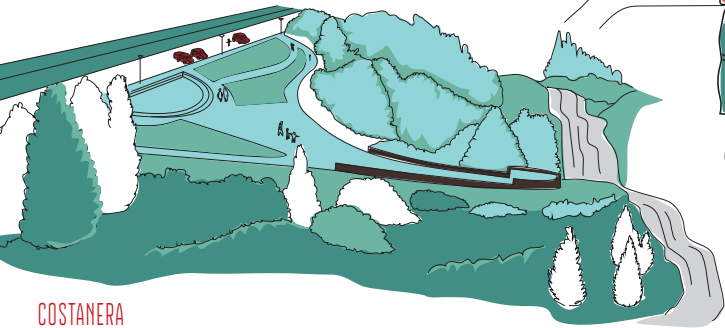
CASA OTÁROLA



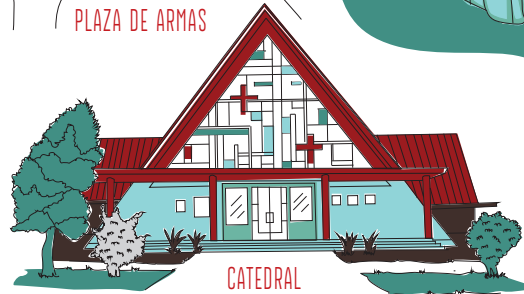
PLAZA DE ARMAS



PIEDRA  
DEL INDI



COSTANERA  
RÍO SIMPSON



CATEDRAL

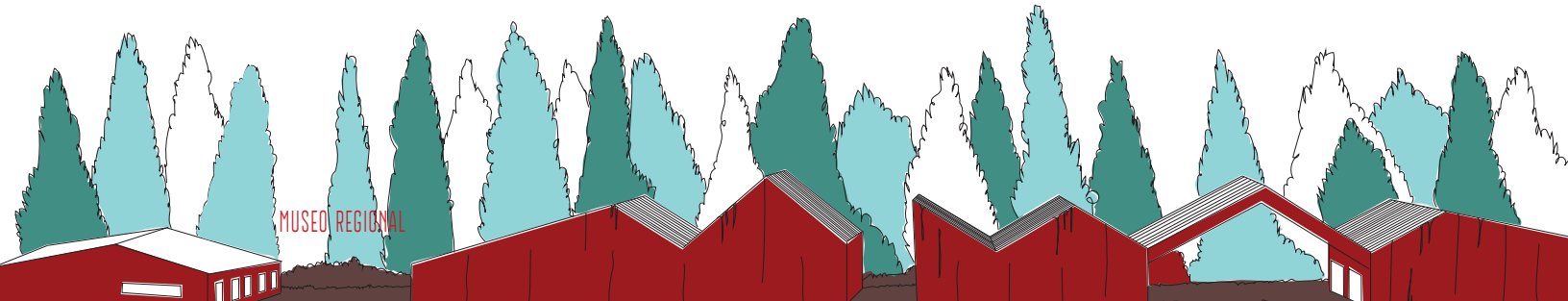


ROTONDA EL MATE

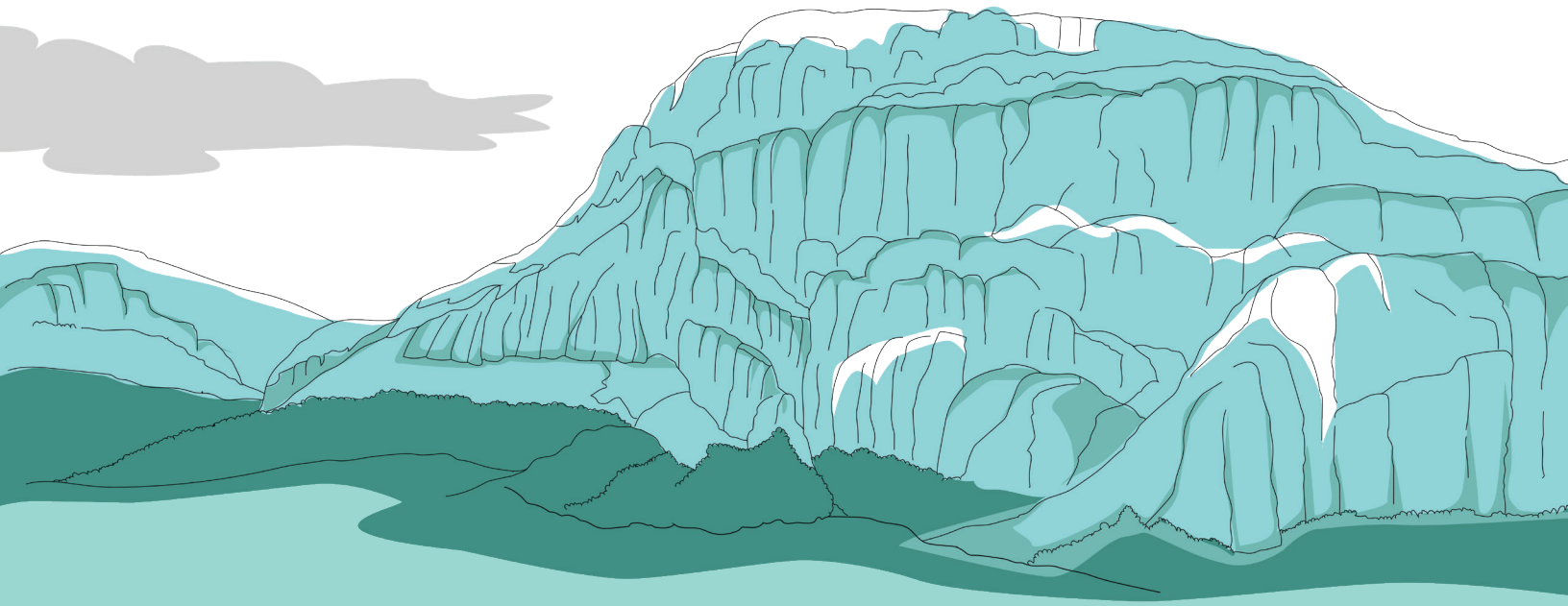
# COYHAIQUE

## LA CIUDAD QUE QUEREMOS

2021-2022



MUSEO REGIONAL



## CONTEXTO

Que duda cabe que nuestro país está transitando por hitos que marcarán nuestro futuro como sociedad. Junto a la decisión de contar con una nueva constitución, a proponer por los 155 constituyentes, por primera vez en nuestra historia han sido electos gobernadores y gobernadoras regionales por elección popular, iniciándose con ello el esperado proceso de descentralización del país.

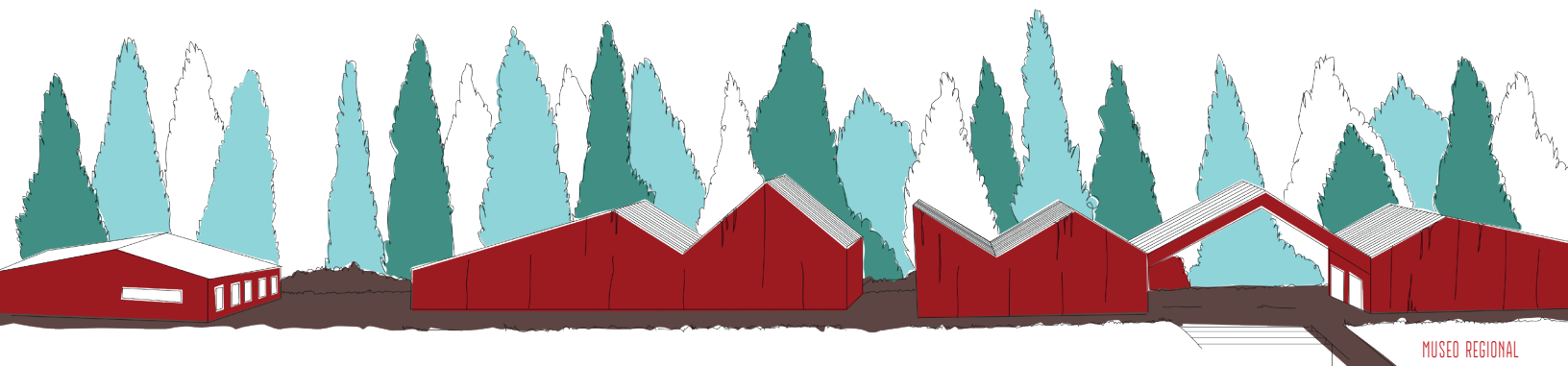
Los gobernadores serán la máxima autoridad regional. Por ley, deberán ejercer funciones de administración, normativas, de coordinación, supervigilancia o fiscalización de los servicios públicos que dependen o se relacionan con el Gobierno Regional, y las responsabilidades de planificación -formular políticas de desarrollo regional estableciendo estrategias y proyectos para su materialización, así como también proponer planes de desarrollo para zonas rezagadas- y elaboración de los proyectos de presupuesto. Es decir, serán quienes definan inversiones y el gasto regional.

Por ello, para avanzar hacia una real descentralización se requiere del acompañamiento y apoyo de la comunidad para que así se cumplan las expectativas respecto del rol que se anhela para esta nueva institucionalidad.

La región cuenta con una Estrategia Regional de Desarrollo (ERD) elaborada en 2009 con miras al año 2030, y cuyos principios orientadores fueron: la sustentabilidad ambiental; equidad; eficiencia y calidad de la gestión por parte del sector público; transparencia y comunicación como mecanismo para la resolución de conflictos y fortalecimiento de una democracia participativa. A doce años de la propuesta vale la pena revisar su avance, así como considerar su actualización.

Más aún ante el rol efectivo de los gobernadores en la planificación, gestión e inversión de recursos que inciden en la calidad de vida de los habitantes, sobre todo si se considera que es un rol que se ejerce con mayor cercanía respecto a las necesidades territoriales. Lo anterior se debiera complementar con las funciones municipales, en particular con aquellas relacionadas a las condiciones de urbanización y construcción definidas en el plan regulador, el cual en este caso data de 1997, con modificaciones parciales el año 2011, lo que evidencia la urgencia de su actualización.

**La invitación es a mirar el pasado y el presente, para soñar y construir juntos un futuro mejor.**



# DIAGNÓSTICO DE COYHAIQUE

## ¿QUIÉNES SOMOS? (FUENTE: CENSO 2017, INE)

Desde un punto de vista demográfico, Coyhaique cuenta con una población de 57.818 habitantes, 15,5% más que la

existente en 2002, lo que indica que la población crece a una tasa anual del 1,0%, mismo ritmo que el promedio nacional.

**1.136 ha**  
SUPERFICIE URBANA

**13.471**  
MENORES DE 15 AÑOS

**43,7 hab/ha**  
DENSIDAD POBLACIONAL

**57.818**  
POBLACIÓN COMUNAL

**5.148**  
MAYORES DE 64 AÑOS

**24.001**  
VIVIENDAS

**15,5%**  
VARIACIÓN POBLACIÓN

2002: 50.041 HAB.  
2017: 57.818 HAB.

**49.968**  
POBLACIÓN URBANA

**14.802**  
PUEBLOS ORIGINARIOS

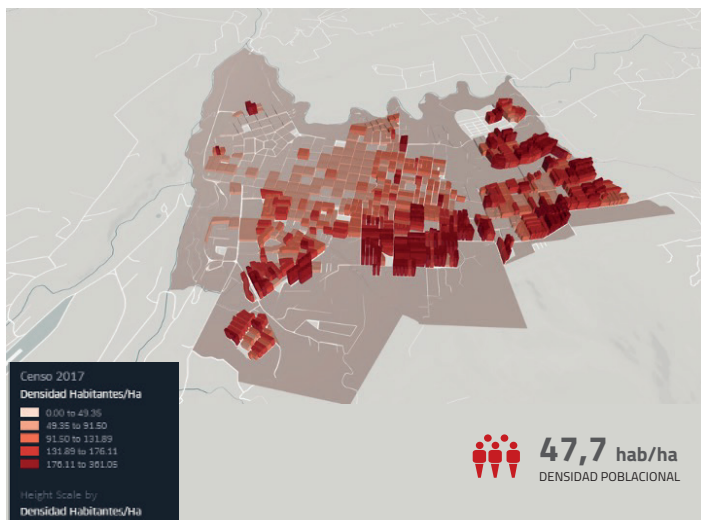
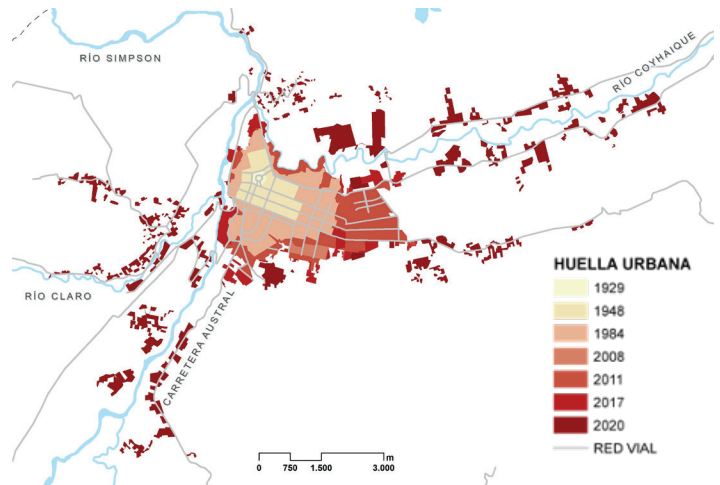
**2,4**  
PERSONAS X VIVIENDA

**7.850**  
POBLACIÓN RURAL

**1.308**  
MIGRANTES

## ¿DÓNDE HABITAMOS? (FUENTE: CORPORACIÓN CIUDADES EN BASE A: CENSO 2107, INE, IBT UAI-CCHC Y AZÚCAR ET AL. 2010).

Un 86% de los habitantes de la comuna de Coyhaique viven en el área urbana y un 14% en zonas rurales. La ciudad cuenta con una superficie urbana de 1.136 hectáreas, albergando 18.993 viviendas. La densidad promedio alcanza los 43,7 habitantes por hectárea, pero la distribución de ésta es heterogénea, concentrándose las mayores densidades en la zona sur oriente, sector carente de servicios públicos y con menor accesibilidad que el resto de la ciudad.



Los ríos han estructurado el desarrollo de la ciudad. En los últimos 20 años Coyhaique expandió su suelo urbano, sumado a una mayor dispersión generada por las residencias en parcelas, lo que ha llevado a la localización de familias principalmente hacia el sur oriente de la ciudad.

HUELLA URBANA	
AÑO	HA
1929	9,9
1948	148,3
1984	470,9
2006	530,9
2008	554,9
2011	805,3
2017	931,0
2020	971,6
PERIURBANO 2020	501,4
<b>TOTAL</b>	<b>1.473</b>

## INDICADOR DE BIENESTAR TERRITORIAL (FUENTE: CORPORACIÓN CIUDADES EN BASE A IBT UAI - CCHC)

En Chile, 9 de cada 10 personas viven en zonas urbanas y de acuerdo al IBT un tercio de la población vive en zonas con un bajo estándar urbano (Atlas de Bienestar Territorial, 2019). En Coyhaique, según la información censal provista por el INE, en 1992 existían 43.297 habitantes cifra que se estima en 60.924 habitantes en 2020, lo que representa el

0,3% de la población nacional. Utilizando la metodología del IBT, los ciudadanos que vivirían en zonas de bajo bienestar territorial alcanzarían al 27% de la población: 16.450 ciudadanos, a lo que se suman las dificultades que impone su condición de zona extrema.

### ZONA IBT ALTO

**12.653**  
POBLACIÓN

**28,20%**  
PORCENTAJE DE POBLACIÓN

**10,42%**  
PORCENTAJE DE SUPERFICIE

### ZONA IBT BAJO

**12.145**  
POBLACIÓN

**27,06%**  
PORCENTAJE DE POBLACIÓN

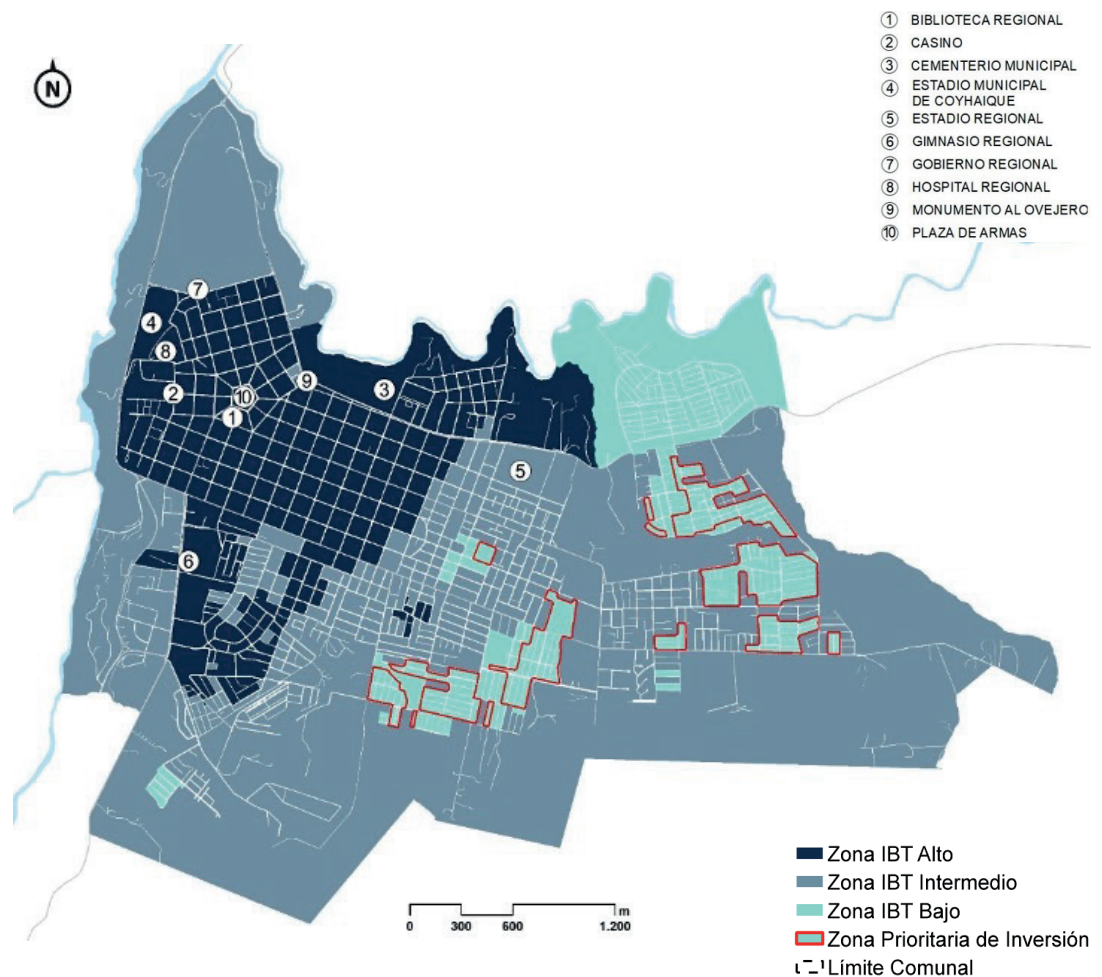
**15,43%**  
PORCENTAJE DE SUPERFICIE

### ZONA PRIORITARIA DE INVERSIÓN

**9.615**  
POBLACIÓN

**21,43%**  
PORCENTAJE DE POBLACIÓN

**2,17%**  
PORCENTAJE DE SUPERFICIE



# COYHAIQUE

## LA CIUDAD QUE QUEREMOS 2021-2022

### OBJETIVO

Impulsar un proceso de diálogo entre actores que representen el ámbito público, privado, academia y sociedad civil, que permita acordar una visión de ciudad con mirada integrada y de largo plazo, que mejore el bienestar territorial de los habitantes de la ciudad. Un pacto de desarrollo para la ciudad de Coyhaique.

### OBJETIVOS ESPECÍFICOS

- Consensuar un diagnóstico urbano integrado, utilizando para ello datos geoespacializados de indicadores urbanos disponibles, el análisis de planes, programas y proyectos, así como información obtenida por medio de talleres, encuestas y consultas por redes sociales.
- Identificar proyectos prioritarios de desarrollo urbano.
- A partir del diagnóstico integrado, definir principios de diseño que orienten el desarrollo urbano futuro de la ciudad de acuerdo a las brechas y oportunidades detectadas.
- Proponer una imagen objetivo con visión de largo plazo.
- Establecer un programa de implementación, etapas, que permita identificar y priorizar indicadores y proyectos urbanos, acorde a las metas propuestas.
- Proponer mecanismos de seguimiento al cumplimiento de metas para la construcción de la visión de ciudad.
- Proponer una actualización del marco regulatorio, de ser necesario.

### METODOLOGÍA

Se conformará una “Mesa de Ciudad por Coyhaique” que asumirá la responsabilidad de impulsar el proceso de cons-

trucción de la visión de ciudad. Deberá contar con representación amplia de autoridades locales, academia, sociedad civil y sector empresarial. Será presidido por quien resulte electo entre sus miembros y sesionará con una frecuencia de al menos una vez cada 30 días.

La Mesa contará con una Secretaría Técnica que será liderada por Corporación Ciudades, entre sus responsabilidades se encuentra: citar a reuniones, tomar actas, coordinar el desarrollo del programa entre los involucrados (miembros de la mesa, invitados, y Corporación Ciudades), y elaborar los productos consignado en este documento.

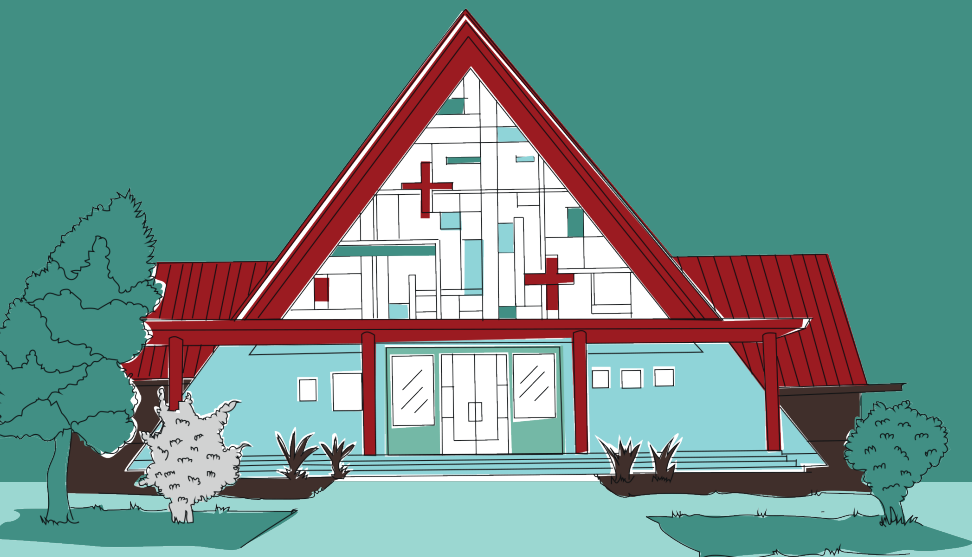
El trabajo se desarrollará en un plazo estimado de 12 meses, con avances parciales que se irán dando a conocer en las sesiones de la Mesa.

### PARTICIPANTES

La Mesa de Ciudad deberá contar con amplia representatividad de quienes con su quehacer intervienen y piensan respecto al desarrollo urbano y el bienestar territorial. A modo de ejemplo, del sector público: Intendente, Goberna-







IMPULSADO POR:



CORPORACIÓN  
ciudades