

Riesgos por Covid-19

POR UN REINICIO SEGURO

LA PANDEMIA MUNDIAL DEL COVID-19 HA IMPULSADO A QUE EL RUBRO DE LA CONSTRUCCIÓN REALICE CAMBIOS IMPORTANTES EN LA MANERA DE ORGANIZAR EL TRABAJO. ESTABLECER MECANISMOS DE CONTROL EN LOS ACCESOS A LAS FAENAS Y CENTROS LABORALES, ASÍ COMO ADOPTAR REDISEÑOS EN LA PLANIFICACIÓN Y EJECUCIÓN DE LAS TAREAS EN TERRENO SON ALGUNAS DE LAS SOLUCIONES PARA RETOMAR LAS FUNCIONES.

Por Ximena Greene

Mientras en nuestro país los contagios diarios por Covid-19 van en descenso, en el mundo se busca retomar una “nueva normalidad” que no ha estado exenta de rebrotes del virus. Esto pone en evidencia la importancia de elaborar protocolos para el reinicio de las actividades, en la medida que las cuarentenas se levantan en Chile.

Las empresas del rubro de la construcción, al igual que las de otras actividades económicas, han trabajado en adaptar su funcionamiento y procedimientos para incluir en ellos la convivencia con esta nueva enfermedad y gestionar el riesgo de contagio como parte de los peligros presentes en cada lugar de trabajo.

Frente a este escenario, el gerente de Prevención de Riesgos de Mutual de Seguridad, Rafael Olmos, señala que la principal preocupación del sector estará enfocada en cómo evitar los contagios en las obras y faenas, resguardando la seguridad y salud de los trabajadores, con un foco adicional en los costos por aumentos de los plazos de ejecución. “Si bien el Covid-19 llegó para quedarse, no debemos perder el foco en la criticidad de los procesos del rubro. Los riesgos siguen

presentes, generando accidentes con resultado de muerte, accidentes graves y enfermedades profesionales. Los procesos constructivos no han cambiado, sino que se adicionó un nuevo riesgo por un agente biológico”, advierte.

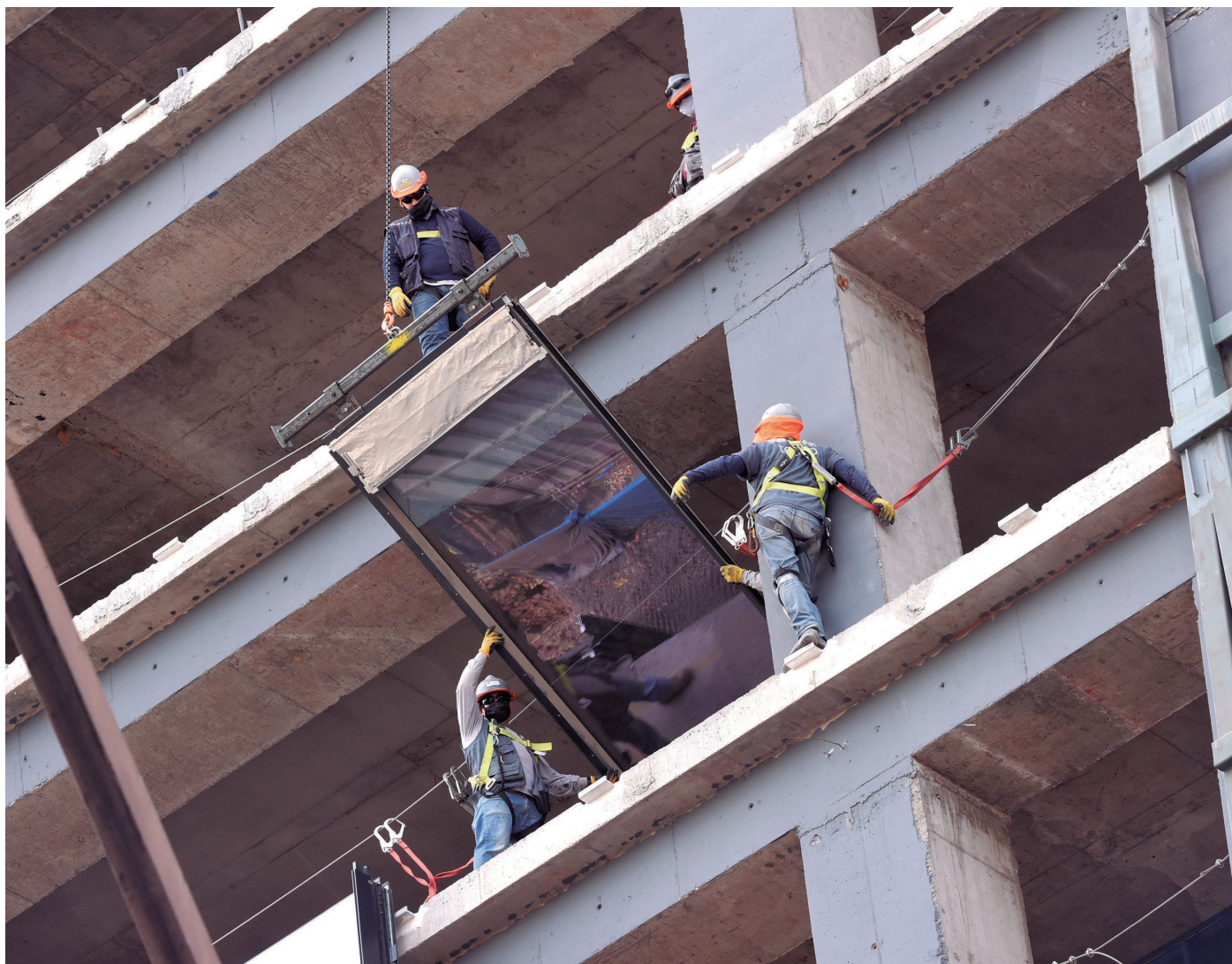
Para ello, la Mutual de Seguridad CChC recomienda que las empresas consideren el retorno seguro a las obras con una mirada integral. De esta manera, podrán mantener condiciones adecuadas de control de contagios por Covid-19 en los hogares, en los lugares de trabajo y en los espacios de convivencia de los trabajadores, como también en los trayectos entre las viviendas, las empresas y las faenas. “El desafío planteado lo abordamos bajo el título de ‘Trabajar y vivir con Covid-19’, en consideración a que esta es la nueva realidad y sabemos que debemos seguir conviviendo con el virus”, señala Olmos.

Desde Mutual de Seguridad están trabajando en acciones concretas de prevención de riesgos para apoyar a las empresas en el control de los contagios. Un ejemplo de ello es el “Instrumento de Autoevaluación Covid-19”, que se encuentra disponible en su portal web y que tiene por objetivo que

las empresas evalúen sus condiciones de trabajo y generen un plan de gestión para abordar sus brechas.

Otra instancia es el documento “Herramientas para un Retorno Laboral Seguro”, elaborado con directrices y orientaciones de la Organización Internacional del Trabajo (OIT), para aplicar protocolos de seguridad y salud que permitan un retorno laboral seguro y saludable. A través suyo, Mutual de Seguridad recomienda ocho pasos o etapas que buscan orientar a las empresas para organizar el retorno de los trabajadores: quiénes regresan y cómo lo harán; cuáles son las medidas, tanto organizacionales como de limpieza y desinfección, que cada organización debería implementar; revisar y actualizar los planes de emergencia; monitorear y actualizar constantemente las medidas de prevención y control, entre otras acciones.

Junto con ello, detalla el ejecutivo de Mutual de Seguridad, el organismo se encuentra desarrollando una serie de servicios y productos para apoyar a las empresas en el propósito de prevenir el contagio por Covid-19, como capacitaciones específicas, cápsulas y videos, fichas técnicas y boletines informativos.



Las empresas del rubro de la construcción deberán prepararse para gestionar el riesgo de contagio de Covid-19 como parte de los peligros presentes en cada lugar de trabajo.

UNO DE LOS PRINCIPALES DESAFÍOS

que enfrenta la industria de la construcción, radica en gestionar la cantidad de trabajadores in situ que se necesitan para realizar las distintas tareas.

NUEVAS HERRAMIENTAS DE PREVENCIÓN

Existen otras medidas que van más allá de la disciplina operacional, el uso de mascarillas o un correcto lavado de manos. Uno de los principales desafíos que enfrenta la industria de la construcción, radica en gestionar la cantidad de trabajadores in situ que se necesitan para realizar las distintas tareas.

Roberto Morrison, presidente de la Comisión de Seguridad y Salud Laboral de la

CChC, destaca que en el mercado hay disponibles variadas herramientas digitales innovadoras. Por ejemplo, se encuentran aplicaciones móviles (app) que ayudan a mantener el distanciamiento social, u otras que mediante un modelo 3D de las instalaciones de una empresa u obra, pueden mapear y controlar remotamente las situaciones de riesgo, además de marcar a los trabajadores que muestran síntomas y, con ello, gestionar los apoyos necesario para

mantener el aislamiento preventivo. El objetivo es tener el flujo de datos que provienen de una obra lo más actualizado posible y así reducir el número y la exposición de los trabajadores al Covid-19.

La CChC, en el ámbito del Compromiso Sanitario de la Construcción, ha puesto a disposición una app que permite llevar un registro digital del cumplimiento de las listas de chequeos, subir fotografías, documentos y comentarios. “Con un smartphone por obra es suficiente para centralizar toda la información en un computador, permitiendo realizar una gestión integrada de la empresa”, señala Roberto Morrison. Asimismo, ha desarrollado un portal (<https://portaldebuenaspracticascovid19.cchc.cl>) que permite a las empresas compartir sus prácticas para prevenir el Covid-19 y hacer frente a casos de contagios o brotes.

Por último, con respecto a la utilización de test rápidos en las faenas (para detectar anticuerpos IgM o inmunoglobulina M e IgG o inmunoglobulina G), Morrison aclara que el objetivo de estos es detectar quienes ya fueron infectados y se recuperaron, independiente de si fueron sintomáticos o asintomáticos. Si bien estos exámenes presentan grandes ventajas –son de bajo costo, fácil aplicación y con resultados muy expeditos–, la interpretación del test puede ser difícil, por lo que se recomienda no usarlos sin una asesoría técnica previa.

La CChC es enfática en señalar que la utilización de estos test entrega una mirada retrospectiva, ya que se requiere, al menos, de dos semanas post inicio de los síntomas para obtener resultados. En este sentido podrían ser útiles para aplicar a todos los trabajadores de una faena que estuvo detenida, para así ver quiénes aún no se han infectado y siguen siendo más susceptibles.

Con todo, para Roberto Morrison, la comunicación y participación de todos los trabajadores es siempre vital para así evitar futuras situaciones conflictivas en relación al Coronavirus. “Apoyarse con el Comité Paritario es una herramienta muy eficaz para lograr una cultura de seguridad y, en especial, una cultura de prevención del contagio del Covid-19”, concluye.

JUNTOS CONTRA EL COVID-19

Con el propósito de proteger a los trabajadores de la construcción ante la posibilidad de contagio de Covid-19, la CChC y Mutual de Seguridad actualizaron recientemente su “Protocolo de Acciones Preventivas”, que se aplica a toda la cadena productiva ligada a la industria.

Se encuentra dividido en dos partes. La primera es para ser aplicada en aspectos generales y también específicamente en obras y faenas. En tanto, la segunda es para ser empleada en centros de trabajo y logística de empresas, proveedores y de servicios para la construcción.

El Protocolo contiene una serie de recomendaciones para ser implementadas por cada empresa de acuerdo a su realidad local y su situación particular. Entre las principales medidas destacan la idea de diferir los horarios de ingreso y salida de los trabajadores, así como también distribuir la jornada en diversos turnos para facilitar el distanciamiento social. Al mismo tiempo, sugiere implementar medidas de higiene y de distanciamiento al inicio, durante y al término de la jornada, incluyendo los traslados. Para limpiar y desinfectar los lugares de trabajo, recomienda revisar las orientaciones establecidas en el “Protocolo de limpieza y desinfección de ambientes COVID-19” del Ministerio de Salud.

Por otro lado, el Protocolo destaca la importancia de mantener informados a los trabajadores sobre las medidas preventivas con el fin de evitar contagios. A su vez, llama a sostener un diálogo permanente con los equipos y el Comité Paritario de Higiene y Seguridad, para apoyar las gestiones de seguridad y salud e ir evaluando en conjunto qué medidas tomar. Por último, recomienda preocuparse especialmente por aquellos trabajadores vulnerables por enfermedades de base y aquellos que tienen 65 años o más, ya que se encuentran entre el grupo de riesgo. El documento completo se encuentra en el sitio coronavirus.cchc.cl.

Para adherir al Compromiso Sanitario de la Construcción y adoptar las medidas definidas en el Protocolo Sanitario, los invitamos a visitar <https://coronavirus.cchc.cl/compromiso>.



La CChC y Mutual de Seguridad actualizaron el “Protocolo de Acciones Preventivas” para toda la cadena ligada a la industria de la construcción.