

MONITOR DIAGNOSTICO

EL MAPA DE LA INMIGRACION EN SANTIAGO

LOCALIZACION ESPACIAL INMIGRANTES
CENSO 2017



Julio, 2018

 ATISBA

EL MAPA DE LA INMIGRACION EN SANTIAGO

LOCALIZACION ESPACIAL INMIGRANTES
CENSO 2017

Julio 2018

EQUIPO DE TRABAJO



Lucía Dammert



Gloria Yañez



Ivan Poduje



Diego Gamboa

Preparado para:
La Tercera (financiamiento propio)

Foto portada: Radio Duna

Preparado por:
Atisba Estudios y Proyectos Urbanos
Alsacia 130, Las Condes
Santiago de Chile

Director del Reporte
Ivan Poduje. Arquitecto

Investigadora Invitada
Lucía Dammert

Investigadora Invitada
Gloria Yañez

t: (+56) 2 2245 01 04

t: (+56) 2 2228 21 54

@: info@atisba.cl

www.atisba.cl

Cómo citar este documento:

“ATISBA MONITOR : MAPA DE LA INMIGRACION EN SANTIAGO”. [en línea]: Disponible en: <

<http://www.atisba.cl>>

ÍNDICE

EQUIPO DE TRABAJO	3
1 PRESENTACION + OBJETIVOS	5
2 ENFASIS Y LIMITACIONES	6
3 LA HISTORIA DE REPITE	7
• La Comuna de Santiago es la principal receptora de migrantes	7
• La Macrozona Centro reúne el 45% de los migrantes.....	9
• Barrio Alto es el segundo sector que más migrantes atrae	10
4 DE LOS CONVENTILLOS A LAS TORRES	12
• El Polo Santa Isabel-San Isidro.....	12
• Polos Santa Ana y Bulnes-Almagro	15
• Casas y Piezas: Santiago, Independencia y Recoleta	17
• La Realidad de Estación Central	20
5 SE REPLICA LA SEGREGACIÓN DE SANTIAGO	23
• Los Polos Periféricos de Migrantes Haitianos	23
• Europa, Norteamérica y el Barrio Alto	26
• Venezuela y la nueva clase media	28
6 EL NUEVO MAPA DE LA INMIGRACIÓN	29
• Barrios Venezolanos	29
• Barrios Haitianos	31
• Barrios Peruanos y Colombianos	32
• Barrios Europeos y Norteamericanos.....	35
• Mapa Síntesis de Barrios por País	38
7 CONCLUSIONES Y RECOMENDACIONES	42

1 PRESENTACION + OBJETIVOS

La inmigración se instaló como un tema recurrente en la agenda pública y ciudadana en los últimos años y la liberación de los microdatos del Censo 2017 es una gran oportunidad para analizar y caracterizar este fenómeno y enunciar sus implicancias urbanas. Para ello hemos trabajado con la pregunta que permite saber el país de procedencia de la persona censada, agrupándolos posteriormente por comuna y por distrito censal

Esta primera aproximación a la información nos permite identificar al menos tres procesos de especial relevancia para la conformación urbana de Santiago:

- Concentración urbana basada en la segregación del migrante
- Diversas características que requieren de respuestas focalizadas, especialmente en los inmigrantes que se ubican en barrios que ya presentan problemas de criminalidad o violencia.
- Densificación y cambio del uso del espacio, desde la pieza hasta el pequeño departamento de las grandes torres de Santiago Centro

La desagregación de los datos a nivel de distritos es clave para analizar estos temas, ya que permite asociar la localización de los inmigrantes con barrios o agrupaciones de barrios, y luego con componentes territoriales y sociales más precisos que el límite comunal. Así, podremos saber si escogen las torres de Santiago centro o viviendas antiguas, y si los patrones de segregación

socioterritorial que evidencia hoy la ciudad se reproducen en la elección espacial del migrante.

Este es el objetivo central de este reporte Monitor, que suma a dos investigadoras invitadas: la experta en seguridad pública Lucía Dammert y la asistente social y experta en temas migratorios Gloria Yañez Warner. Con su aporte ampliamos la mirada del fenómeno migratorio y sus implicancias futuras, a fin de recomendar políticas públicas que permitan incluir la diversidad y potencial cultural y social que el creciente fenómeno migratorio implica.

2 ENFASIS Y LIMITACIONES

El énfasis de este reporte monitor es analizar los microdatos del censo, para identificar lugares de hábitat, tipología de vivienda (casa o departamento) y relación entre su origen nacional y condiciones socioeconómicas. Las correlaciones entre localización y atributos de localización se basa en estudios previos realizados por Atisba Monitor y que han sido publicados en este mismo sitio. Dentro de ellos destacamos el reporte “Guetos en Chile”, “Barrios afectados por Narcotráfico”, “Infilling: el Cambio de Tendencia de Santiago” y “Propuestas para la Integración Social”.

El fenómeno migratorio requiere más datos para ser analizado en profundidad, pero consideramos que este reporte entrega un panorama completo a nivel regional, lo que le otorga valor de representatividad censal, además de su distribución espacial en distritos, con varias hipótesis para explicar los resultados que pueden ser validadas o refutadas en un debate público que queremos motivar desde una mirada interdisciplinaria.

3 LA HISTORIA DE REPITE

- La Comuna de Santiago es la principal receptora de migrantes

En el libro de Armando de Ramón “Santiago de Chile: Historia de una Sociedad Urbana” se cuenta pormenorizadamente los distintos ciclos migratorios que hicieron que la capital se consolidará como centro demográfico de Chile. Un hito clave fue la crisis del salitre que motivó la llegada de cientos de miles de personas desde el norte. Luego ocurrió algo similar con el declive de la agricultura o el terremoto e incendio de Valparaíso de 1907. En la primera mitad del siglo XX este proceso de consolida con el crecimiento de la burocracia estatal y la industrialización sustitutiva.

El destino principal de los migrantes era la comuna de Santiago, que en 1930 correspondía a poco menos de la mitad del área metropolitana. La razón era su proximidad con las fuentes de empleo, comercio y servicio, lo que tenía un costo que era vivir en condiciones de hacinamiento debido al alto precio de los arriendos de precarias instalaciones. Según De Ramón la situación límite se producía en los “cuartos redondos” donde varias familias compartían una pieza.

Los datos del censo 2017, muestra que luego de casi 100 años la historia de repite: la comuna de Santiago concentra la mayor cantidad de migrantes con 80.094 personas, equivalente al 25,6% de los 327.873 migrantes que se reportan para la región. Le siguen Las Condes, Independencia, Estación Central y Recoleta como se muestra en el gráfico 3.1. Santiago también tiene la mayor proporción de inmigrantes respecto a su población, con un 21% versus el 4,6% del promedio regional como se puede ver en el gráfico 3,2.

Gráfico 3.1 – Ranking de comunas con más migrantes (1-13).

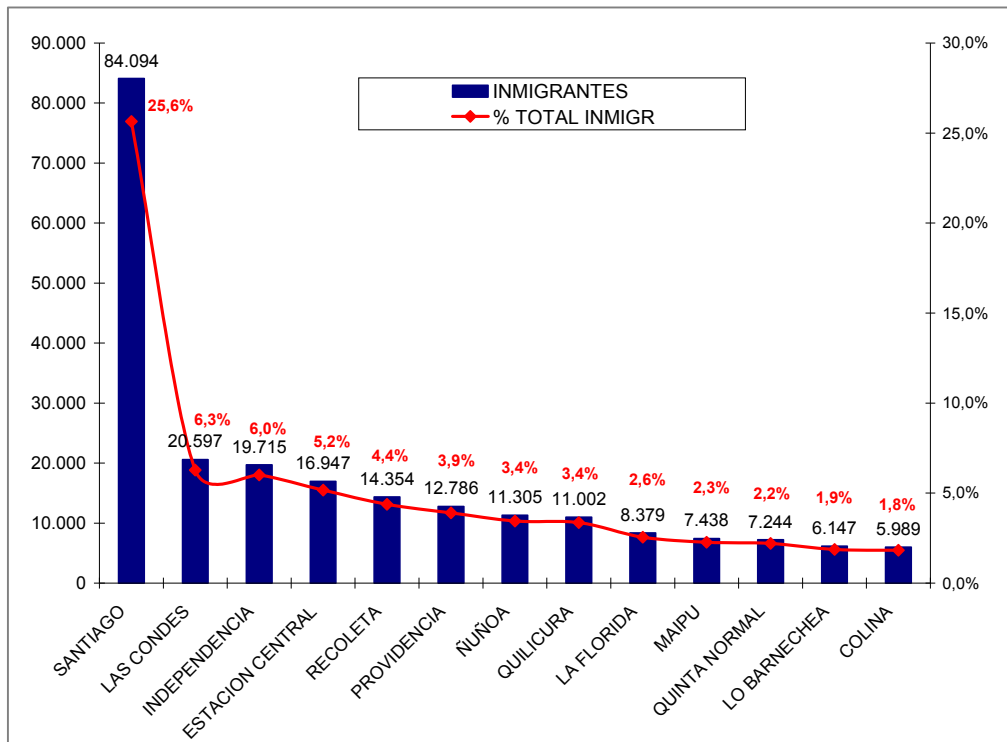
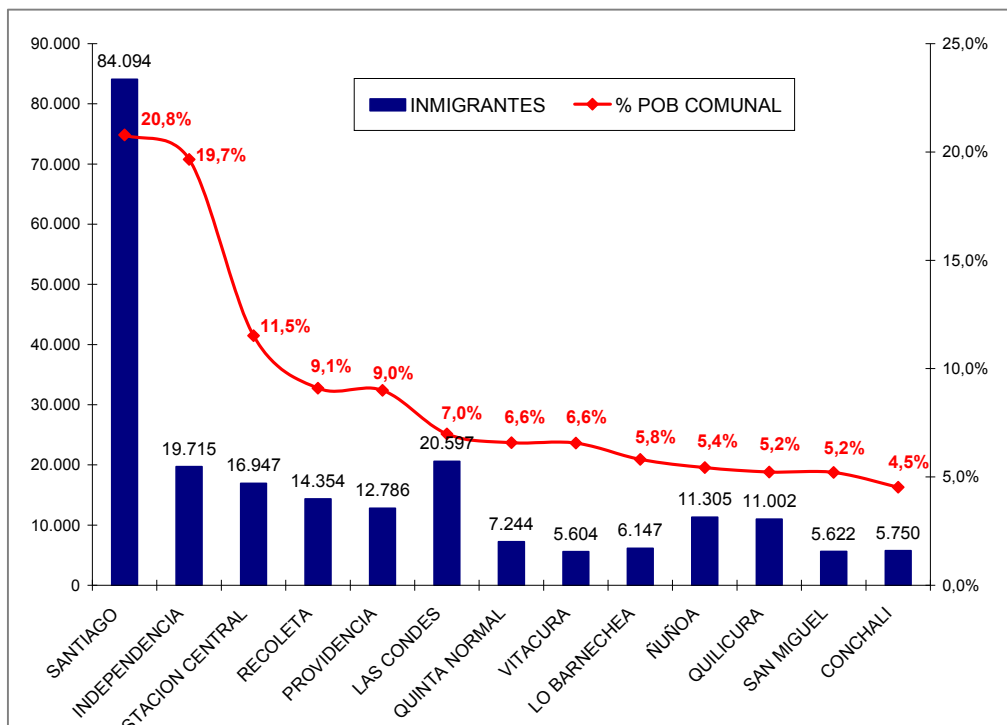


Gráfico 3.2 – Ranking de comunas con más población migrante sobre el total (1-13).



- La Macrozona Centro reúne el 45% de los migrantes

Pero la localización central no se limita a la comuna de Santiago. En 3°, 4° y 5° lugar se ubican sus vecinas Independencia, Estación Central y Recoleta con 19.715, 16.947 y 14.354 migrantes respectivamente, correspondientes al 6%, 5,2% y 4,4% del total regional. Si se suman San Miguel y Quinta Normal, la “Macrozona centro” de Santiago abarca el 45% de los migrantes identificados por el censo con 147.976 personas¹.

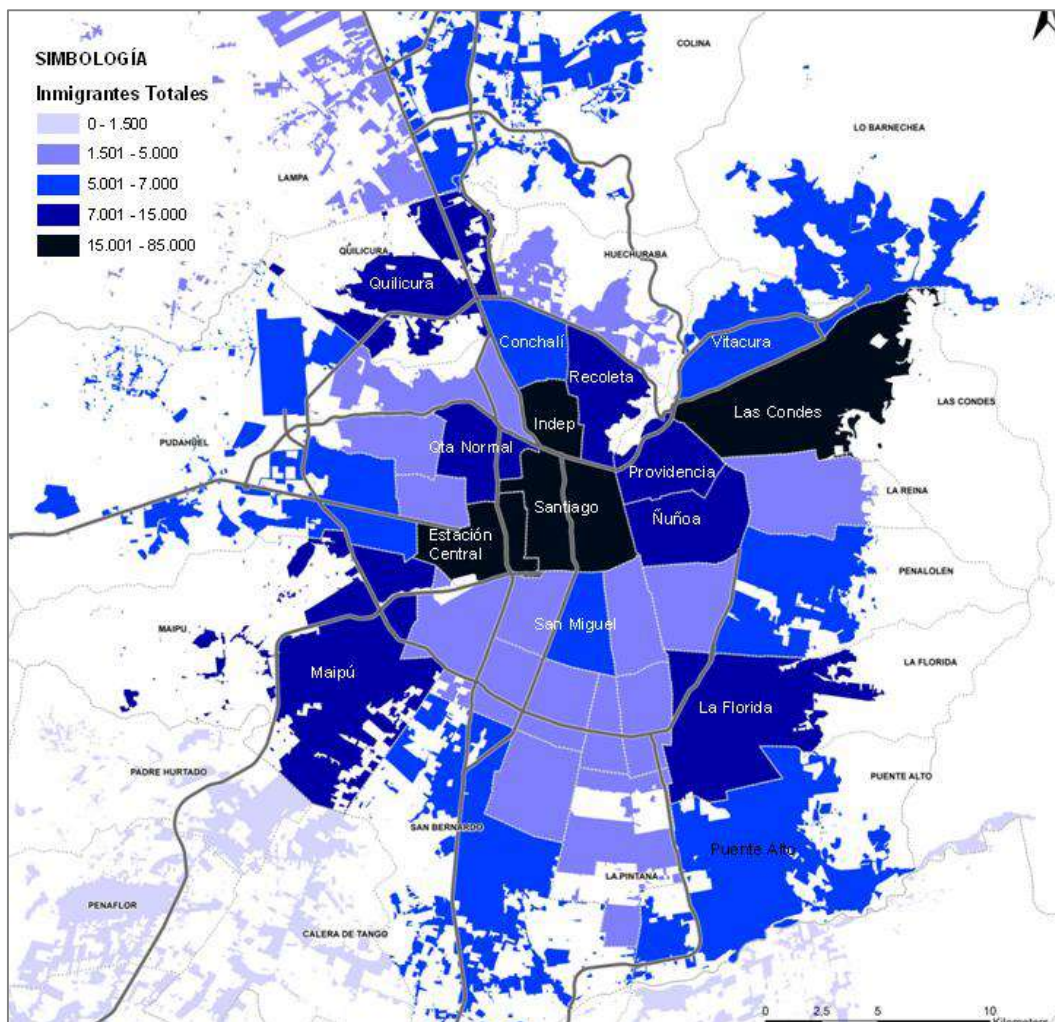
Como veremos más adelante, el centro atrae migrantes de todas las nacionalidades, aunque con patrones muy marcados según su origen. Los sectores más nuevos, ocupados por torres de departamentos de las comunas de Santiago y Estación Central, son escogidos preferentemente por venezolanos y en menor medida por colombianos.

La colonia peruana escoge barrios antiguos con casas y piezas en Independencia y Recoleta, mientras que los grupos haitianos se ubican en distritos periféricos de Quilicura, San Bernardo, Pedro Aguirre Cerda y Lo Espejo.

La Figura 3.1 muestra la concentración de inmigrantes por comuna en rangos de color, para destacar los territorios más poblados.

¹ En las comunas centrales existe una mayor informalidad en el acceso a la vivienda. Como plantea Y. Contreras Gatica, Ala-Louko y Labbé 2016 participan 3 actores " en un primer momento, un oferente y un demandante dentro de una relación generalmente asimétrica en donde el primero tiende a imponer sus condiciones al segundo gracias a la informalidad y/o ilegalidad del acuerdo celebrado y/o a la situación irregular de permanencia del inmigrante. Sin embargo, existiría un tercer actor en una posición intermedia que aprovechando su situación de pionero en el arribo a la ciudad, zona y/o vivienda, cumple la función de administrar una casa subdividida en nombre del dueño original a cambio de un salario, o de emprender un negocio de subarriendo, modificando una vivienda previamente arrendada sin el conocimiento y/ consentimiento del dueño del inmueble, manteniéndose de este modo la misma asimetría de poder que en el primer caso. "

Figura 3.1 – Migrantes por comuna – Dato total



Fuente: Atisba con datos censo 2017

- Barrio Alto es el segundo sector que más migrantes atrae

Agrupamos los inmigrantes provenientes de Europa con Estados Unidos y Norteamérica, y el 54% se emplaza en las comunas de la macrozona oriente, correspondientes a la zona de mayores ingresos de la ciudad, también conocida como “Barrio Alto”, donde destaca Las Condes la segunda comuna con mayor número de migrantes luego de Santiago, con 20.597 personas.

Luego de los norteamericanos y europeos, que suman 18.791 inmigrantes, los principales grupos de la Macrozona Oriente provienen de Venezuela con 8.719 personas, mientras que la menor presencia corresponde a migrantes de Haití, África y el Caribe con 468, 340 y 1.040 personas, lo que da indicios de una correlación socioeconómica que será más evidente en los capítulos que siguen del Reporte.

4 DE LOS CONVENTILLOS A LAS TORRES

- El Polo Santa Isabel-San Isidro

Como vemos, el 45% de los inmigrantes de Santiago privilegian centralidad y proximidad, tal como lo hacían en el pasado. Sin embargo cambia el tipo de vivienda que escogen. Al cruzar la información censal por distritos, vemos que los polos más poblados se localizan en el sector centro poniente y sur oriente de la comuna de Santiago, que coincide con el área de mayor desarrollo inmobiliario de edificios en altura.

Foto 4.1 – Imagen distrito Santa Isabel

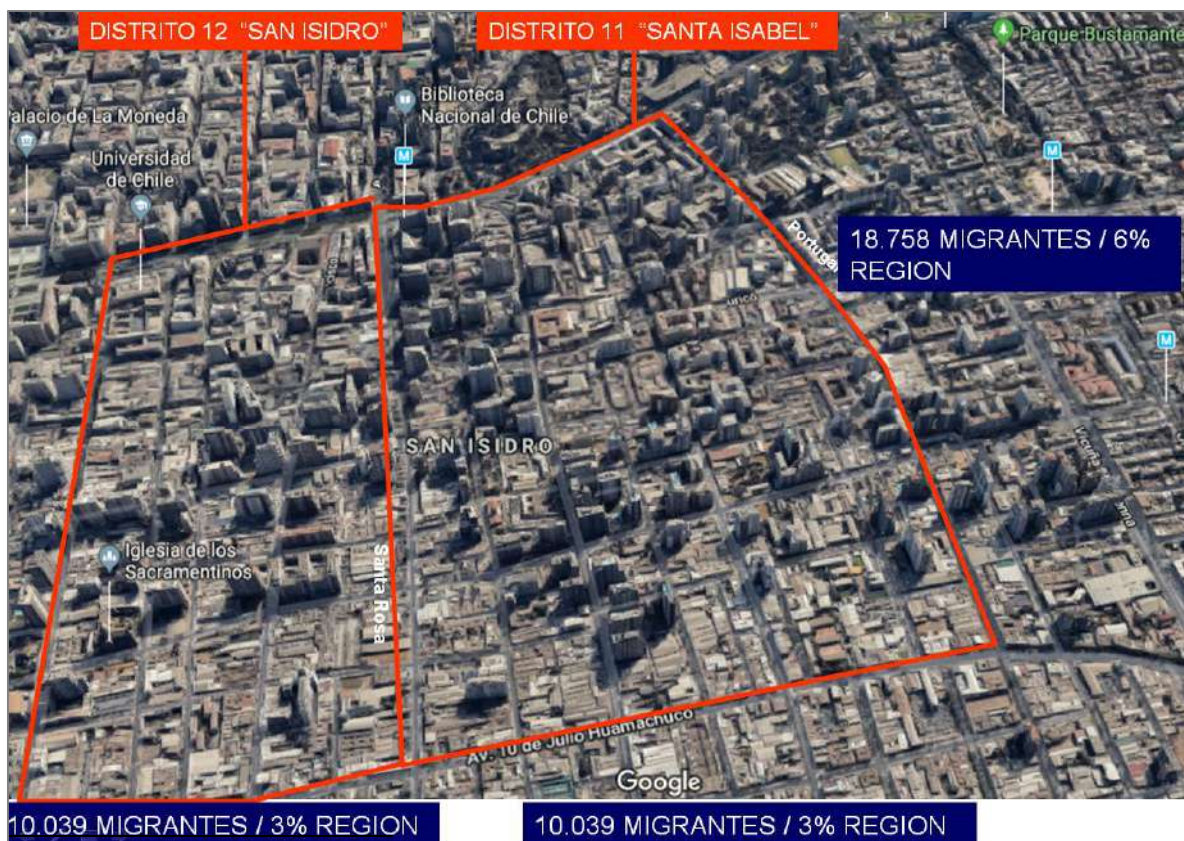


Fuente: Lopez, 2015

La mayor concentración se produce en el distrito 11 “Santa Isabel” ubicado en la avenida del mismo nombre, donde el censo reporta 10.039 migrantes correspondientes al 3,1% del total regional, lo que lo ubica como el barrio con mayor número de migrantes de la capital. Los venezolanos lideran con 6.150 personas, lo que nos permite concluir que este sería un barrio representativo de esta nacionalidad².

En segundo lugar aparece el distrito 12 “San Isidro”, próximo a Santa Isabel con 8.719 migrantes y un 2,7% de la región, y también con fuerte presencia venezolana con 5.265 personas. La Figura 4.1 muestra la ubicación de ambos barrios con sus límites más importantes.

Figura 4.1 – Delimitación Polos Santa Isabel – San Isidro (comuna Santiago)



² Según datos de Atisba, este es el cuadrante de mayor velocidad de venta de departamentos de Santiago, y también uno con las densidades de viviendas más altas de la capital.

Aunque la ocupación mayoritaria de San Isidro y Santa Isabel son las torres de departamentos, no es la única tipología de vivienda. También existen casas adaptadas para subarriendo, en medio de edificios, como lo muestra esta foto del centro de investigación periodística “Ciper”³ que retrata la precaria condición en que viven migrantes en un galpón adaptado con piezas en la calle San Diego, próxima a edificios.

Foto 4.2 – Migrantes en galpón adaptado como piezas de arriendo



Fuente: Jorge Vargas, Ciper

³ “Fotoreportaje: El lucrativo negocio del subarriendo a inmigrantes indocumentados”

Foto 4.3 – Niño en pieza de galpón adaptado para arriendo



Fuente: Jorge Vargas, Ciper

- Polos Santa Ana y Bulnes-Almagro

En tercer lugar aparece el distrito 2 “Barrio Santa Ana”, colindante con la trinchera de la Norte Sur y cercana a la estación de Metro del mismo nombre, que concentra 6.894 inmigrantes, de los cuales 3.549 son venezolanos y 1.507 colombianos. En quinto lugar se ubica el distrito 13 “Eje Bulnes-Almagro” también ubicado en el cuadrante más dinámico del mercado de departamentos de Santiago. Acá viven 6.125 migrantes, de los cuales un 63% son venezolanos, replicando la situación observada en otros barrios de departamentos.

Foto 4.4 – Vista edificios departamentos distrito Santa Ana-Norte Sur



Fuente: Santa Cruz, 2015

Figura 4.2 – Delimitación Polo Santa Ana (comuna Santiago)



Fuente: Atisba con Google Maps y Censo 2017

- Casas y Piezas: Santiago, Independencia y Recoleta

El resto de la población migrante de la comuna de Santiago se distribuye en el distrito “Centro Histórico”, donde se combinan edificios con casas y galpones subdivididos en piezas y donde la presencia de venezolanos disminuye a 35% y se combina con residentes peruanos y colombianos, que representan 21% y 18% respectivamente. Los barrios Santa Elena y Matta Sur Oriente registran 7.849 nacidos en otros países que también ocupan casas. De ellos, el 36% proviene de Venezuela y el 25% de Perú.

Foto 4.5 – Casa subdividida para migrantes en Santiago Centro



Fuente: 24 Horas, TVN

En Independencia la localización principal son las casas subdividas. El distrito más relevante es “La Chimba-Lo Saez”, próximo a la Vega central donde el censo registra 5.979 migrantes, en su gran mayoría peruanos (2.634).

Figura 4.3 – Delimitación La Chimba – Lo Saez (comuna Independencia)



Fuente: Atisba con Google Maps y Censo 2017

Si vemos el porcentaje de inmigrantes sobre la población total, el barrio más “extranjero” de Santiago sería “Hospitales, también ubicado en el sector de La Chimba Independencia, donde el 35% de la población son inmigrantes con 1.854 personas: 590 son peruanos y 538 colombianos.

En Recoleta el grupo nacional más numeroso es el peruano, con 6.176 personas correspondientes al 43%, aunque existe una mayor dispersión en materia de localización. Los barrios más dinámicos son el distrito 82 “Barrio Cerro Blanco” con 3.484 inmigrantes, “Vista Hermosa” y con 1.771 y “La Vega Patronato” con 1.749 inmigrantes.

En todos estos distritos la ocupación preferente es la casa adaptada o subdividas como piezas de arriendo, ya prácticamente no existen edificios en altura. Pero si

comparamos en número, son mucho menores que los edificios en altura de Santiago Centro. Es posible inferior que esta inmigración es más precaria, ya que una razón para arrendar piezas, es la ausencia de contratos de trabajo que permitan acceder formalmente a viviendas nuevas.

Foto 4.6 – Casa tipo sector Independencia



Fuente: goplaceit.com

Otro problema son los arriendos abusivos que ya vimos gráficamente en las fotos de Ciper y que han sido ampliamente reportados por la prensa en las comunas de Santiago y Quilicura. Tal como ocurría con los cuartos redondos de principios de siglo, los dueños pueden especular con los arriendos aprovechando las condiciones de informalidad de los migrantes, lo que se asocia con un incumplimiento de las ordenanzas sanitarias o de urbanismo y construcciones. El reporte concluye que esta realidad esta sumamente extendida y sólo un análisis

por manzanas, permitirá precisar los sectores que deben ser fiscalizados por la autoridad. Se supone que el INE liberaría esta información a fines de 2018.

Si bien el censo no tiene información de género disponible aún por manzanas, es posible inferir que la inmigración de los años 2000 fue mayoritariamente femenina, especialmente de Perú, que vino a emplearse como trabajadora de casa particular. Esto genera una diferenciación temporal importante, ya que esta mujer llega sola al país y luego trae a sus hijos una vez que su situación económica está más consolidada. Sería interesante prospectar como esta temporalidad influye en el acceso a mejores condiciones de vivienda o si solamente se replica y agrava el problema de hacinamiento detectado.

● La Realidad de Estación Central

Se suponía que las torres de Estación Central tendrían un fuerte componente de inmigración pero no fue así. Si bien esta comuna se ubica en el cuarto lugar del ranking metropolitano con 16.947 inmigrantes, el aporte de las torres, ubicadas en el distrito “Alameda Velazquez” y “Ecuador” alcanza el 21% con 3.593 habitantes. El 79% se localiza en sectores ocupados preferentemente con casas o piezas.

De hecho el distrito con mayor inmigración es “Barrio Estación”, próximo a la Estación Central y los terminales de buses, con 3.853 inmigrantes mayoritariamente distribuidos en casas de fachada corrida y galpones adaptados, que son las construcciones más recurrentes del sector. Las colonias más importantes del Barrio Estación son la venezolana con 1.311 habitantes y la peruana con 935.

Como indicamos, las torres aparecen en el segundo distrito más poblado “Alameda Velázquez”, con 3.593 inmigrantes. La colonia venezolana vuelve a

liderar este tipo de ocupación con 1.176 habitantes lo que demuestra que se trata de personas con ingresos más altos y empleos formales, que les permiten arrendar edificios nuevos. Le sigue la comunidad colombiana con 684 inmigrantes y luego la peruana con 592. También se detecta una presencia menor de población haitiana con 422 habitantes, que muy probablemente se distribuye en las casas existentes en estos distritos.

Figura 4.4 – Delimitación Polo Barrio Estación (comuna Estación Central



3.853 MIGRANTES / 30% POB DISTRITO

Fuente: Atisba con Google Maps y Censo 2017

Luego del Barrio Estación destacan los distritos “Barrio Araucanía”, “Población Nogales” y “Ecuador” con 2.250, 2.200 y 1.369 inmigrantes respectivamente. En estos casos la población proveniente de Haití aumenta considerablemente representando el 68% de la Población Nogales con 1.523 habitantes y el 56% de

Araucanía, con 1.241. Cabe consignar que la Población Nogales de Estación Central aparece como uno de los barrios críticos por narcotráfico, de acuerdo al estudio realizado por el Ministerio Público y que expusimos en otro Reporte Monitor.

Foto 4.7 – Población Los Nogales Estación Central



Fuente: Mapio.net

5 SE REPLICA LA SEGREGACIÓN DE SANTIAGO

- Los Polos Periféricos de Migrantes Haitianos

La población migrante que enfrenta mayores desafíos socioeconómicos es la que proviene de Haití, que se concentra en Quilicura, y dentro de esta, en el distrito “San Luis-Parinacota” que tiene 4.663 haitianos que representan el 70% de la población inmigrante del distrito.

Como hemos visto en otros Reportes, San Luis presenta altos índices de pobreza y segregación. De hecho varias poblaciones como Parinacota se encuentran intervenidas con planes integrales del Estado, debido a sus problemas de narcotráfico, violencia y mal estado de las viviendas y los espacios públicos, como se aprecia en la siguiente foto.

Foto 5.1 – Blocks vivienda social, Población Parinacota. Sector San Luis



Fuente: T13

Es preocupante que la población migrante más vulnerable se localice en este lugar, ya que la segregación territorial podría consolidar su precariedad o dificultar su inserción. Afortunadamente Quilicura fue la primera comuna en recibir el Sello Migrante, reconocimiento que entrega el Departamento de Extranjería y Migración (DEM) por ser una comuna con programas especiales para migrantes y que trabaja con un enfoque de interculturalidad.

Figura 5.1 – Delimitación Polo San Luis-Parinacota (comuna Quilicura)



Fuente: Atisba con Google Maps y Censo 2017

Sin embargo la escala del problema supera con creces las capacidades del municipio, y obliga a definir planes de apoyo desde el Gobierno Central, que incluyan soluciones de vivienda para reducir los problemas de segregación o el arriendo informal, que incluye galpones adaptados con piezas como se aprecia en la siguiente foto tomada de un reportaje de la Radio Bío Bío.

Foto 5.2 – Migrantes haitianos en fábrica adaptada. Sector San Luis

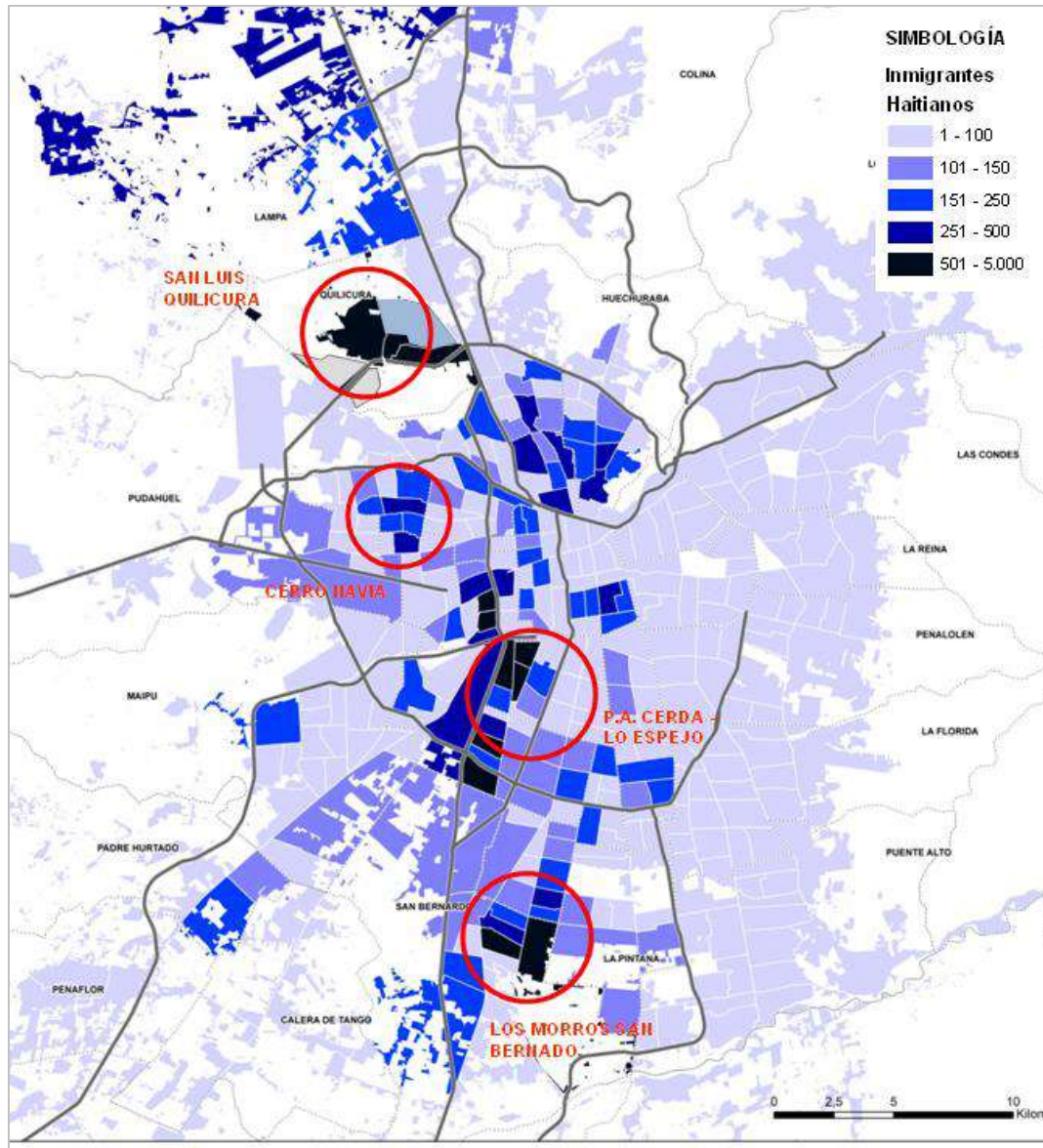


Fuente: Bío Bío

También detectamos concentraciones relevantes de migrantes haitianos en otros distritos segregados y sin programas especiales como los creados por el municipio de Quilicura. Es el caso del distrito Los Morros de San Bernardo, donde viven 849 haitianos y las poblaciones Angelmó, Ducaud y Santa Marta con 609 y 418 inmigrantes respectivamente.

También existe migración haitiana en otras comunas periféricas de bajos ingresos como Pedro Aguirre Cerda, Lo Espejo, Cerro Navia y El Bosque, tal como se aprecia en el siguiente mapa que es muy similar a las zonas segregadas de Santiago que hemos descrito en otros Reportes.

Figura 5.2 - Mapa concentración migrantes hatianos- Distritos Censales



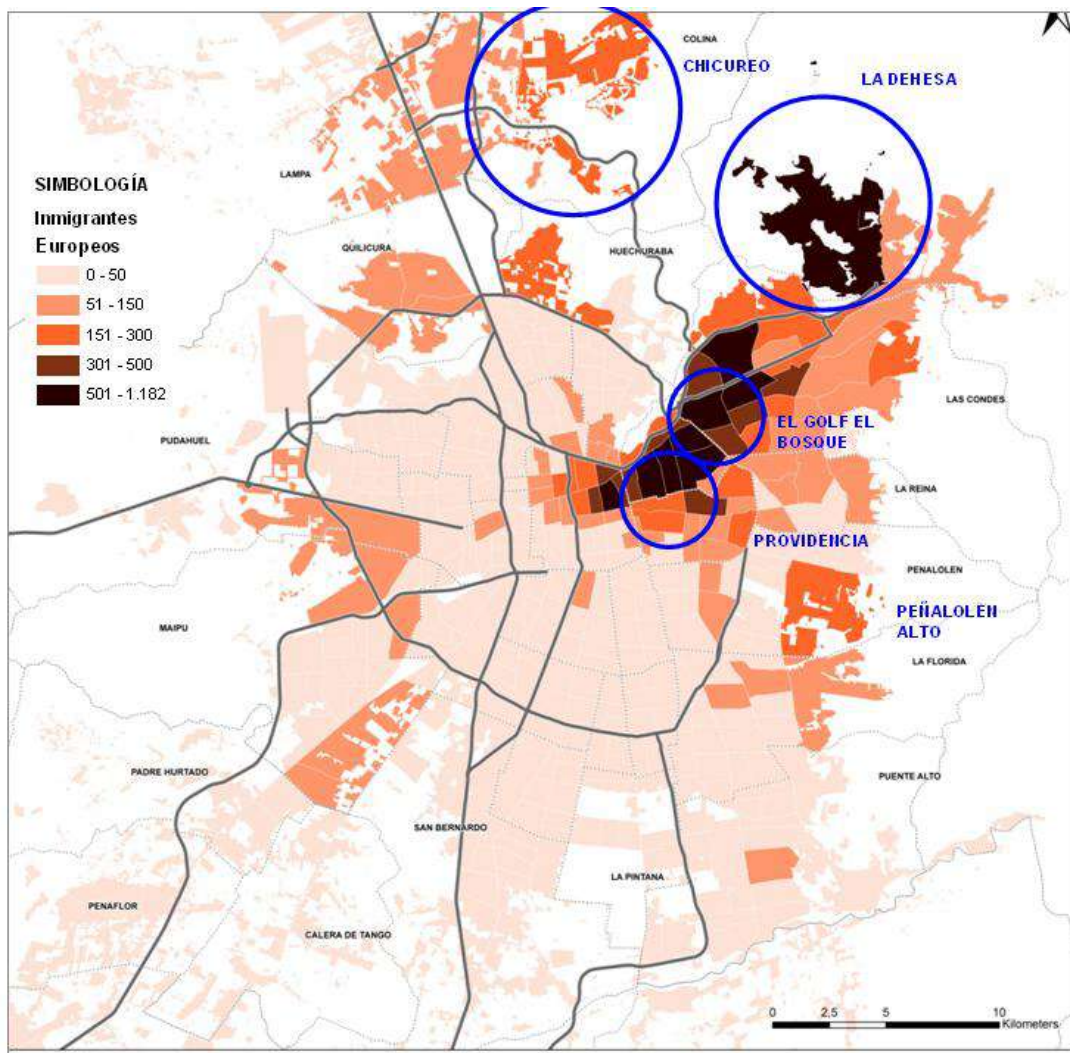
Fuente: Atisba con datos censo 2017

- Europa, Norteamérica y el Barrio Alto

Al comparar el mapa de localización de la población haitiana con aquella proveniente de Europa y Norteamérica, se evidencia un proceso inverso, que

replica el patrón de segregación de los residentes de Santiago. Salvo que esta realidad cambie con políticas públicas, es posible inferir que las futuras generaciones de migrantes tendrán las mismas oportunidades y dificultades que los residentes chilenos que nacen y viven en barrios de altos y bajos ingresos, en algunos casos con la dificultad adicional de idioma, lo que obliga a potenciar los programas de integración social en curso.

Figura 5.3- Mapa migrantes europeos y norteamericanos - Distritos Censales

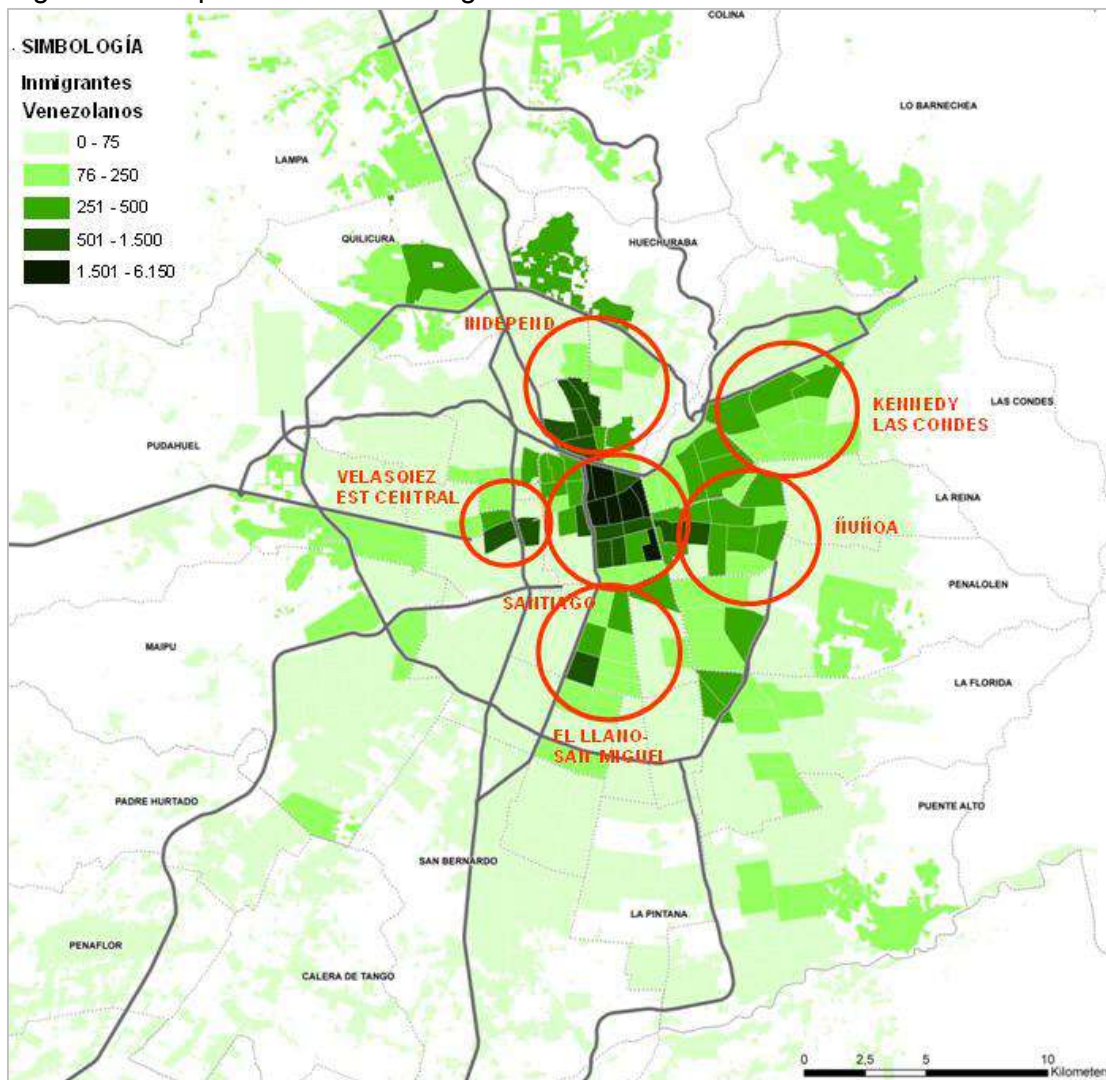


Fuente: Atisba con datos censo 2017

- **Venezuela y la nueva clase media**

La comunidad venezolana es la más numerosa de Santiago con 64.082 habitantes. Presenta un patrón concentrado en comunas del centro, oriente, sur oriente y también en localidades periféricas como Chicureo o Lampa. Ello permite inferir que los venezolanos tienen empleos más estables y salarios mejores, que les permiten tomar contratos de arriendo o compra de viviendas nuevas y que configuran la “clase media” del proceso migratorio en curso.

Figura 5.4 Mapa concentración migrantes Venezolanos - Distritos Censales



6 EL NUEVO MAPA DE LA INMIGRACIÓN

- Barrios Venezolanos

Al rankear los distritos por la población migrante que los habita, y seleccionar los más relevantes, es posible realizar una delimitación geográfica de los inmigrantes por lugar de residencia. Como ya vimos los Barrios Venezolanos, se concentran mayoritariamente en las torres de departamentos de Santiago Centro y Estación Central, en los cuadrantes más dinámicos del mercado inmobiliario.

También se observa una concentración en el área sur de Ñuñoa con cerca de 2.000 migrantes distribuidos en cinco barrios y El Carmen de Huechuraba, un barrio de casas de ingresos medio altos y altos donde el censo localizó, 1.798 migrantes, de los cuales 440 son venezolanos.

El Cuadro 6.1 muestra los 30 principales distritos con población venezolana, lo que repetiremos con el resto de las comunidades. Se adjunta el código oficial del INE y el asignado por Atisba para facilitar la lectura en mapas y cuadros. Luego aparece la comuna, el distrito, el número de migrantes y finalmente el porcentaje que representan los venezolanos sobre los migrantes totales del distrito.

Es interesante constatar la poca dispersión de este grupo ya que los 30 distritos más importantes, cubren el 91% del total de Venezolanos, con el 41% de participación sobre el total de migrantes. Esta situación no ocurre en el resto de las nacionalidades, que suelen estar más dispersas en el territorio.

Cuadro 6.1 – Ranking Barrios Venezolanos - Distritos Censales

CODIGO DISTRITO INE	CODIGO ATISBA	COMUNA	NOMBRE DISTRITO	INMIGRANTES VENEZUELA	% INMIGRANTES VENEZUELA
1310111	11	SANTIAGO	Barrio Santa Isabel	6.150	61%
1310112	12	SANTIAGO	Barrio San Isidro	5.265	60%
1310113	13	SANTIAGO	Eje Bulnes-Almagro	3.833	63%
1310103	3	SANTIAGO	Barrio Santa Ana	3.549	51%
1310116	16	SANTIAGO	Barrio Santa Elena	2.215	59%
1310110	10	SANTIAGO	Vicuña Mackenna	2.151	56%
1310102	2	SANTIAGO	Centro Histórico	2.093	35%
1310613	53	ESTACION CENTRAL	Barrio Estación	1.311	34%
1310115	15	SANTIAGO	Barrio San Diego	1.235	42%
1310610	50	ESTACION CENTRAL	Alameda-Velasquez	1.176	33%
1310805	60	INDEPENDENCIA	Las Rosas-Santa Laura	1.123	28%
1310119	19	SANTIAGO	Matta Sur-Poniente	1.117	30%
1310114	14	SANTIAGO	Barrio Copiapó	1.021	45%
1310801	56	INDEPENDENCIA	La Chimba-Lo Saez	751	13%
1310128	28	SANTIAGO	Barrio Ejército	717	37%
1310806	61	INDEPENDENCIA	Barrio Los Castaños	708	24%
1310804	59	INDEPENDENCIA	Barrio Hipodromo	673	40%
1312010	113	ÑUÑO A	Barrios J. Carrera-Eusebio Lillo	608	38%
1310802	57	INDEPENDENCIA	Pob Juan Antonio Rios	593	31%
1313004	284	SAN MIGUEL	Barrio Atacama	563	43%
1310101	1	SANTIAGO	Lastarria-Parque Forestal	561	24%
1310118	18	SANTIAGO	Matta Sur-Oriente	513	25%
1312011	114	ÑUÑO A	Barrios Plaza Sucre-Gmo Franc	493	31%
1312001	104	ÑUÑO A	Barrio Plaza Ñuño a Norte	456	26%
1312004	107	ÑUÑO A	Villa Frei	446	42%
1310701	289	HUECHURABA	El Carmen de Huechuraba	440	24%
1310106	6	SANTIAGO	Barrio Yungay Norte	435	21%
1310117	17	SANTIAGO	Barrio Bogotá	413	19%
1312009	112	ÑUÑO A	Villa Olimpica-Blanco Encalada	401	43%
1310104	4	SANTIAGO	Barrio Brasil	399	22%
SUBTOTAL SELECCIÓN				41.409	41%
TOTAL RM				45.439	
% Selección				91%	

Fuente: Atisba con datos censo 2017

● Barrios Haitianos

Los 30 barrios más importantes de la comunidad haitiana agrupan solo el 31% de los migrantes, lo que demuestra que estos habitantes están repartidos en varios puntos de Santiago, incluyendo localidades como Colina o Lampa. Sin embargo hay lugares donde su presencia es mayoritaria como San Luis, donde el 70% de la población migrante son haitianos, con 4.663 habitantes.

Cuadro 6.2 – Ranking Barrios Haitianos- Distritos Censales

CODIGO DISTRITO INE	CODIGO ATISBA	COMUNA	NOMBRE DISTRITO	INMIGRANTES HAITI	% INMIGRANTES
1312502	117	QUILICURA	San Luis-Parinacota	4.663	70%
1310604	44	ESTACION CENTRAL	Población Nogales	1.523	68%
1312501	116	QUILICURA	Quilicura Centro-Lo Campino	1.278	58%
1310605	45	ESTACION CENTRAL	Barrio Araucanía	1.241	56%
1312504	119	QUILICURA	Lo Marcoleta-Lo Cruzat	863	42%
1340106	184	SAN BERNARDO	Los Morros-Cerro Negro	849	61%
1311603	207	LO ESPEJO	Jose Maria Caro Sur	680	77%
1312106	226	PEDRO AGUIRRE CE	Población Lo Valledor	652	69%
1311601	205	LO ESPEJO	Población Lo Sierra	651	64%
1340105	183	SAN BERNARDO	Poblaciones Angelmo-Ducaud	609	83%
1312105	225	PEDRO AGUIRRE CE	Población La Victoria	517	71%
1312101	221	PEDRO AGUIRRE CE	Población San Joaquín	503	66%
1310613	53	ESTACION CENTRAL	Barrio Estación	453	12%
1310610	50	ESTACION CENTRAL	Alameda-Velasquez	422	12%
1340104	182	SAN BERNARDO	Poblaciones La Portada-Santa M	418	79%
1310805	60	INDEPENDENCIA	Las Rosas-Santa Laura	413	10%
1312702	82	RECOLETA	Barrio Cerro Blanco	390	11%
1330203	258	LAMPA	Batuco	386	44%
1330201	256	LAMPA	Ciudad de Lampa	383	36%
1312708	88	RECOLETA	Barrio Vista Hermosa	373	21%
1350114	276	MELIPILLA		369	45%
1310409	202	CONCHALI	Barrio Lo Negrete-Municipalida	365	28%
1310117	17	SANTIAGO	Barrio Bogotá	349	16%
1310302	236	CERRO NAVIA	Janequeo	346	38%
1310803	58	INDEPENDENCIA	Villas Moderna-Mirador	334	26%
1311701	213	LO PRADO		327	31%
1311604	208	LO ESPEJO		288	67%
1330101	172	COLINA	Colina Ciudad Poniente	285	15%
1310201	230	CERRILLOS	Cerrillos	269	36%
1310801	56	INDEPENDENCIA	La Chimba-Lo Saez	267	4%
SUBTOTAL SELECCIÓN				20.466	36%
TOTAL RM				45.439	
% Selección				45%	

Lo mismo ocurre en Barrio Estación, de Estación Central donde representan el 68%.

- **Barrios Peruanos y Colombianos**

Estos dos grupos tienen patrones de localización similares y comparten varios distritos con poblaciones de tamaños parecidos. Ambos privilegian centralidad pero en barrios antiguos y de casas preferentemente, más de departamentos nuevos. En el caso de Perú la comuna con mayor concentración es Recoleta, mientras que en Colombia la localización preferente es Independencia, en las proximidades de la Vega, el sector de los Hospitales y las inmediaciones del cerro Blanco.

Otro foco importante se produce al sur de avenida Matta en la comuna de Santiago, donde la ocupación preferente con cites, casas y piezas y algunas torres aisladas. El cuadro 6.4 detalla el ranking de los 30 distritos con mayor presencia de inmigración peruana y el cuadro 6.5 con mayor presencia colombiana. Al comparar ambos cuadros es posible identificar distritos con altas concentraciones de personas de ambas nacionalidades, como ocurre con Las Rosas-Santa Laura de Independencia o el Centro Histórico de la comuna de Santiago.

Cuadro 6.3 – Ranking Barrios Peruanos- Distritos Censales

CODIGO DISTRITO INE	CODIGO ATISBA	COMUNA	NOMBRE DISTRITO	INMIGRANTES PERU	% INMIGRANTES PERU
1310801	56	INDEPENDENCIA	La Chimba-Lo Saez	2.634	44%
1312702	82	RECOLETA	Barrio Cerro Blanco	1.599	46%
1310102	2	SANTIAGO	Centro Histórico	1.295	22%
1310806	61	INDEPENDENCIA	Barrio Los Castaños	1.116	37%
1310108	8	SANTIAGO	Barrio Balmaceda	1.115	45%
1310107	7	SANTIAGO	Matucana	955	41%
1310613	53	ESTACION CENTRAL	Barrio Estación	935	24%
1310105	5	SANTIAGO	Barrio Yungay Sur	906	45%
1312708	88	RECOLETA	Barrio Vista Hermosa	827	47%
1310115	15	SANTIAGO	Barrio San Diego	823	28%
1310109	9	SANTIAGO	Barrio Mapocho	812	42%
1310119	19	SANTIAGO	Matta Sur-Poniente	802	22%
1310805	60	INDEPENDENCIA	Las Rosas-Santa Laura	779	20%
1310106	6	SANTIAGO	Barrio Yungay Norte	778	38%
1312701	81	RECOLETA	Barrios La Vega-Patronato	766	44%
1311501	167	LO BARNECHEA	Valle La Dehesa	749	17%
1310117	17	SANTIAGO	Barrio Bogotá	715	33%
1310118	18	SANTIAGO	Matta Sur-Oriente	689	33%
1310111	11	SANTIAGO	Barrio Santa Isabel	593	6%
1310112	12	SANTIAGO	Barrio San Isidro	590	7%
1310610	50	ESTACION CENTRAL	Alameda-Velasquez	590	16%
1310807	62	INDEPENDENCIA	Hospitales	590	32%
1310409	202	CONCHALI	Barrio Lo Negrete-Municipalidad	582	44%
1312502	117	QUILICURA	San Luis-Parinacota	579	9%
1312603	33	QUINTA NORMAL	Estación Yungay	550	28%
1310103	3	SANTIAGO	Barrio Santa Ana	514	7%
1310120	20	SANTIAGO	Barrio Franklin	505	36%
1312711	91	RECOLETA	Barrio Einstein	490	37%
1312709	89	RECOLETA	Barrio Valdivieso-Reg Buin	462	45%
1310803	58	INDEPENDENCIA	Villas Moderna-Mirador	459	36%
SUBTOTAL SELECCIÓN				24.799	24%
TOTAL RM				45.439	
% Selección				55%	

Fuente: Atisba con datos censo 2017

Cuadro 6.4 – Ranking Barrios Colombianos- Distritos Censales

CODIGO DISTRITO INE	CODIGO ATISBA	COMUNA	NOMBRE DISTRITO	INMIGRANTES COLOMBIA	% INMIGRANTES COLONMBIA
1310103	3	SANTIAGO	Barrio Santa Ana	1.507	22%
1310112	12	SANTIAGO	Barrio San Isidro	1.366	16%
1310801	56	INDEPENDENCIA	La Chimba-Lo Saez	1.275	21%
1310119	19	SANTIAGO	Matta Sur-Poniente	1.186	32%
1310111	11	SANTIAGO	Barrio Santa Isabel	1.114	11%
1310102	2	SANTIAGO	Centro Histórico	1.076	18%
1310805	60	INDEPENDENCIA	Las Rosas-Santa Laura	1.038	26%
1310113	13	SANTIAGO	Eje Bulnes-Almagro	942	15%
1310610	50	ESTACION CENTRAL	Alameda-Velasquez	684	19%
1312603	33	QUINTA NORMAL	Estación Yungay	684	34%
1310116	16	SANTIAGO	Barrio Santa Elena	673	18%
1310107	7	SANTIAGO	Matucana	589	25%
1310802	57	INDEPENDENCIA	Pob Juan Antonio Rios	572	30%
1310807	62	INDEPENDENCIA	Hospitales	538	29%
1310110	10	SANTIAGO	Vicuña Mackenna	484	13%
1312406	250	PUDAHUEL	Pudahuel Sur	460	32%
1310806	61	INDEPENDENCIA	Barrio Los Castaños	453	15%
1310127	27	SANTIAGO	Barrio República	433	19%
1310118	18	SANTIAGO	Matta Sur-Oriente	424	21%
1310108	8	SANTIAGO	Barrio Balmaceda	423	17%
1310204	233	CERRILLOS	Lo Errázuriz	419	50%
1310613	53	ESTACION CENTRAL	Barrio Estación	411	11%
1310104	4	SANTIAGO	Barrio Brasil	383	21%
1310109	9	SANTIAGO	Barrio Mapocho	378	19%
1310804	59	INDEPENDENCIA	Barrio Hipodromo	360	22%
1310115	15	SANTIAGO	Barrio San Diego	357	12%
1310114	14	SANTIAGO	Barrio Copiapó	350	15%
1312502	117	QUILICURA	San Luis-Parinacota	349	5%
1311701	213	LO PRADO		328	31%
1330101	172	COLINA	Colina Ciudad Poniente	321	17%
SUBTOTAL SELECCIÓN				19.577	18%
TOTAL RM				45.439	
% Selección				43%	

Fuente: Atisba con datos censo 2017

- **Barrios Europeos y Norteamericanos**

Como indicamos estos grupos se localizan preferentemente en el barrio alto con foco en la comuna de Las Condes lo que explica su segundo lugar en las comunas con más migrantes de la Región Metropolitana. Al igual que Santiago Centro, en este segmento lideran los distritos con departamentos. El Bosque El Golf es el más demandado, con 1.692 migrantes provenientes de Europa y Estados Unidos.

Foto 6.1- Vista panorámica barrio El Golf



Fuente: Axonométrica.

En tercero y cuarto lugar destacan dos distritos de Providencia: los barrios Los Leones (departamentos) y Las Flores (casas y departamentos), con 1.070 y 1.051 migrantes respectivamente. Después aparece “Parque Arauco Nueva Las Condes” otro distrito de departamentos de Las Condes, que tiene 1.018 migrantes y cuyo atributo principal es la conectividad por Kennedy, Apoquindo y la línea 1 de Metro,

además de la proximidad con centros de empleo y comercio de escala metropolitana.

El Valle de La Dehesa de Lo Barnechea se ubica en el segundo lugar del ranking de este segmento, con 1.381 migrantes que viven mayoritariamente en casas, debido a que es la tipología preferente en este sector. Sin embargo es un caso aislado dentro del listado que presentamos en el Cuadro 6.5, ya que el grueso de la migración norteamericana y europea valora la proximidad al centro de negocios antes que un suburbio, salvo que sea en un distrito central como Vitacura Centro, con 583 migrantes, o los barrios Italiano y La Capitanía de Las Condes con 647 y 547 europeos y norteamericanos respectivamente.

Foto 6.2- Barrio La Capitanía, Las Condes



Fuente: Almagro.cl

Cuadro 6.5 – Ranking Barrios Europeos y Norteamericanos- Distritos Censales

CODIGO DISTRITO INE	CODIGO ATISBA	COMUNA	NOMBRE DISTRITO	INMIGRANTES EUROPA+NA	% INMIGRANTES
1311413	76	LAS CONDES	El Golf-El Bosque	1.692	36%
1311501	167	LO BARNECHEA	Valle La Dehesa	1.381	32%
1312303	97	PROVIDENCIA	Barrios Los Leones-Las Lilas	1.070	37%
1312304	98	PROVIDENCIA	Barrios Las Flores-La Alcaldesa	1.051	40%
1311401	64	LAS CONDES	Parque Arauco-Nva Las Condes	1.018	28%
1310111	11	SANTIAGO	Barrio Santa Isabel	828	8%
1313202	290	VITACURA	Barrios Pio IX-Jardin del Este	812	42%
1312302	96	PROVIDENCIA	Barrio Manuel Montt	671	37%
1312301	95	PROVIDENCIA	Barrio Salvador	657	37%
1311403	66	LAS CONDES	Barrios Italiano-Escandinavia	647	33%
1310101	1	SANTIAGO	Lastarria-Parque Forestal	630	27%
1313201	289	VITACURA	Vitacura Centro	583	43%
1311411	74	LAS CONDES	Barrio La Capitania	547	33%
1312001	104	ÑUÑO A	Barrio Plaza Ñuñoa Norte	530	30%
1311412	75	LAS CONDES	Barrio El Golf Sur	505	42%
1312306	100	PROVIDENCIA	Barrio Parque Bustamante	501	40%
1312308	102	PROVIDENCIA	Providencia Centro	415	34%
1310110	10	SANTIAGO	Vicuña Mackenna	391	10%
1310112	12	SANTIAGO	Barrio San Isidro	391	4%
1313204	292	VITACURA	Tabancura-Lo Gallo	387	34%
1312011	114	ÑUÑO A	Barrios Plaza Sucre-Gmo Franc	382	24%
1330102	173	COLINA	Valle Chicureo	377	21%
1310102	2	SANTIAGO	Centro Histórico	364	6%
1312002	105	ÑUÑO A	Barrios Los Adoquines-Pucara	351	33%
1311415	78	LAS CONDES	San Carlos de Apoquindo	329	36%
1312010	113	ÑUÑO A	Barrios J. Carrera-Eusebio Lillo	319	20%
1312307	101	PROVIDENCIA	Bellavista-P. de Valdivia Norte	316	44%
1312203	297	PEÑALOLEN	Peñalolén Alto	300	24%
1311402	65	LAS CONDES	Kennedy - Padre Hurtado	295	30%
1311410	73	LAS CONDES	Barrio Los Descubridores	292	37%
SUBTOTAL SELECCIÓN				18.032	23%
TOTAL RM				45.439	
% Selección				40%	

Fuente: Atisba con datos censo 2017

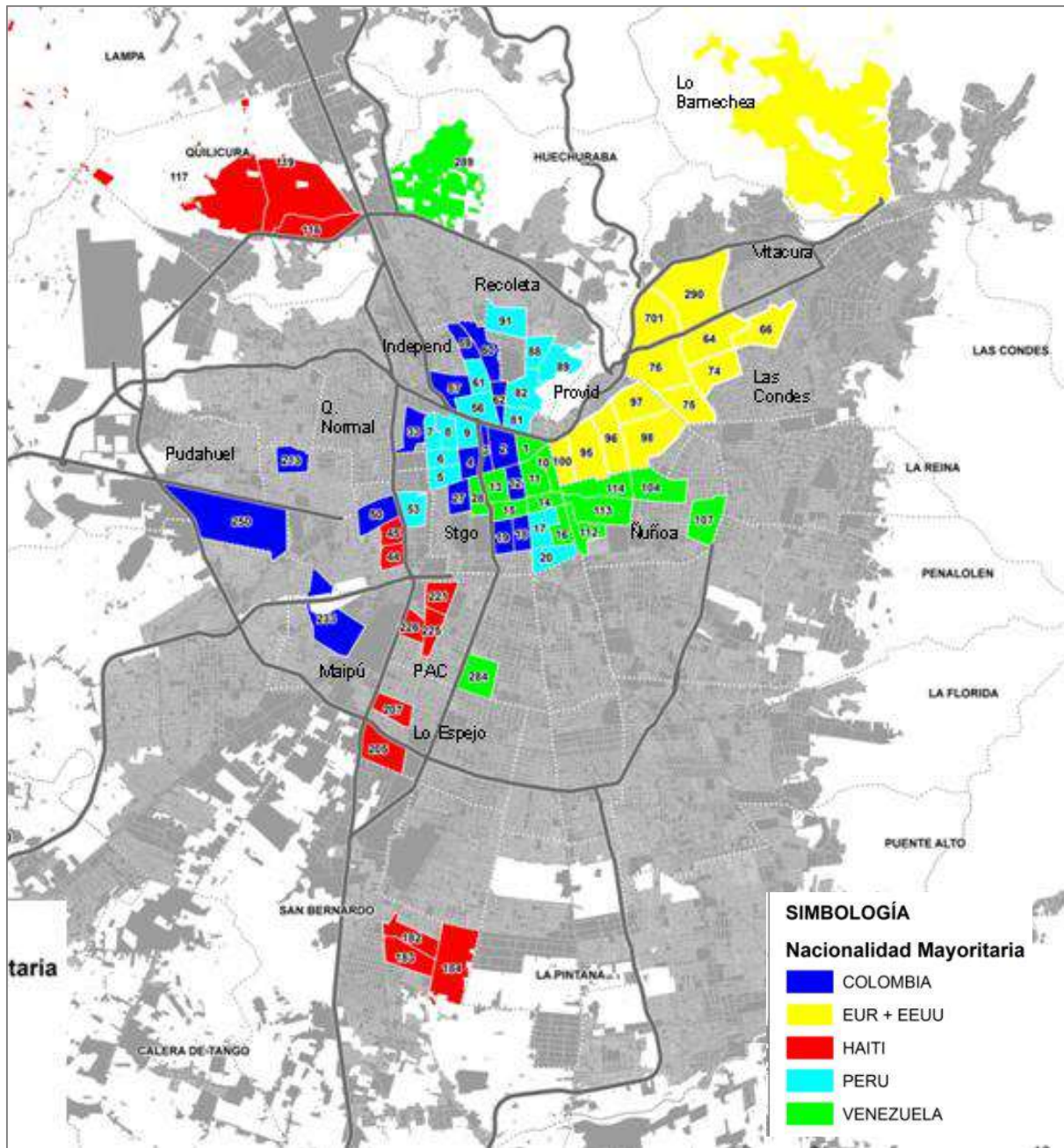
- **Mapa Síntesis de Barrios por País**

Para resumir toda esta información en un mapa, donde cada barrio pueda estar asociado a un país de procedencia; se escogió la nacionalidad preferente de los distritos con mayor número de migrantes. En los casos donde la cantidad de migrantes de un distrito estaba repartida entre dos países de forma equivalente, se fue combinando una y otra nacionalidad, a fin de tener un número similar de distrito por país de procedencia.

La Figura 6.1 muestra el resultado final de este trabajo, que abarca 75 distritos para los cuatro grupos analizados con 21.195 migrantes de Venezuela, 14.615 de Perú, 11.779 de Colombia, 15.216 de Haití y 11.135 migrantes de Europa y Estados Unidos.

Luego se adjunta un cuadro que detalla la base de datos del mapa, con campos para identificar el grupo predominante, el número de migrantes de ese grupo predominante, la superficie del distrito (hectáreas), su código, nombre y el tipo de vivienda preferente de ocupación (casas, departamentos, mixtos).

Figura 6.1 – Mapa síntesis de barrios de inmigrantes en Santiago por país de procedencia



Cuadro 6.6 – Bases de datos mapa inmigración de Santiago

CODIGO ATISBA	COMUNA	NACIONALIDAD MAYORITARIA	TIPO VIVIENDA	INMIGRANTES	SUPERFICIE (HA)
1	SANTIAGO	VENEZUELA	DEPARTAMENTOS	561	72
2	SANTIAGO	COLOMBIA	DEPARTAMENTOS	1.076	121
3	SANTIAGO	COLOMBIA	DEPARTAMENTOS	1.507	55
4	SANTIAGO	COLOMBIA	MIXTO	383	75
5	SANTIAGO	PERU	CASAS-PIEZAS	906	71
6	SANTIAGO	PERU	CASAS-PIEZAS	778	63
7	SANTIAGO	PERU	CASAS-PIEZAS	955	55
8	SANTIAGO	PERU	CASAS-PIEZAS	1.115	67
9	SANTIAGO	PERU	MIXTO	812	88
10	SANTIAGO	VENEZUELA	DEPARTAMENTOS	2.151	57
11	SANTIAGO	VENEZUELA	DEPARTAMENTOS	6.150	103
12	SANTIAGO	COLOMBIA	MIXTO	1.366	65
13	SANTIAGO	VENEZUELA	MIXTO	3.833	86
14	SANTIAGO	VENEZUELA	MIXTO	1.021	64
15	SANTIAGO	VENEZUELA	MIXTO	1.235	76
16	SANTIAGO	VENEZUELA	CASAS-PIEZAS	2.215	72
17	SANTIAGO	PERU	CASAS-PIEZAS	715	105
18	SANTIAGO	COLOMBIA	CASAS-PIEZAS	424	68
19	SANTIAGO	COLOMBIA	CASAS-PIEZAS	1.186	82
20	SANTIAGO	PERU	CASAS-PIEZAS	505	99
27	SANTIAGO	COLOMBIA	DEPARTAMENTOS	433	80
28	SANTIAGO	VENEZUELA	DEPARTAMENTOS	717	71
33	QUINTA NORMA	COLOMBIA	CASAS-PIEZAS	684	102
44	ESTACION CENTRAL	HAITI	CASAS-PIEZAS	1.523	67
45	ESTACION CENTRAL	HAITI	CASAS-PIEZAS	1.241	69
50	ESTACION CENTRAL	COLOMBIA	CASAS-PIEZAS	684	128
53	ESTACION CENTRAL	PERU	CASAS-PIEZAS	935	99
56	INDEPENDENCIA	PERU	MIXTO	2.634	116
57	INDEPENDENCIA	COLOMBIA	MIXTO	572	122
59	INDEPENDENCIA	COLOMBIA	CASAS-PIEZAS	360	72
60	INDEPENDENCIA	COLOMBIA	CASAS-PIEZAS	1.038	117
61	INDEPENDENCIA	PERU	CASAS-PIEZAS	1.116	75
62	INDEPENDENCIA	COLOMBIA	MIXTO	538	54
64	LAS CONDES	EUR + EEUU	DEPARTAMENTOS	1.018	240
66	LAS CONDES	EUR + EEUU	MIXTO	647	182
74	LAS CONDES	EUR + EEUU	MIXTO	547	159
75	LAS CONDES	EUR + EEUU	MIXTO	505	161
76	LAS CONDES	EUR + EEUU	DEPARTAMENTOS	1.692	287
81	RECOLETA	PERU	MIXTO	766	76
82	RECOLETA	PERU	MIXTO	1.599	126
88	RECOLETA	PERU	CASAS-PIEZAS	827	80
89	RECOLETA	PERU	CASAS-PIEZAS	462	113
91	RECOLETA	PERU	CASAS-PIEZAS	490	131
95	PROVIDENCIA	EUR + EEUU	MIXTO	657	209
96	PROVIDENCIA	EUR + EEUU	DEPARTAMENTOS	671	175
97	PROVIDENCIA	EUR + EEUU	DEPARTAMENTOS	1.070	174
98	PROVIDENCIA	EUR + EEUU	DEPARTAMENTOS	1.051	271
100	PROVIDENCIA	EUR + EEUU	DEPARTAMENTOS	501	98

Cuadro 6.6 – Bases de datos mapa inmigración de Santiago (cont)

CODIGO ATISBA	COMUNA	NACIONALIDAD MAYORITARIA	TIPO VIVIENDA	NOMBRE DISTRITO	SUPERFICIE (HA)	INMIGRANTES
104	ÑUÑO A	VENEZUELA	DEPARTAMENTOS	BARRIO PLAZA ÑUÑO A NORTE	175	456
107	ÑUÑO A	VENEZUELA	MIXTO	VILLA FREI	156	446
112	ÑUÑO A	VENEZUELA	DEPARTAMENTOS	VILLA OLIMPICA-BLANCO ENC	96	401
113	ÑUÑO A	VENEZUELA	MIXTO	BARRIOS J. CARRERA-EUSEBIO	193	608
114	ÑUÑO A	VENEZUELA	MIXTO	BARRIOS PLAZA SUCRE-GMO	148	493
116	QUILICURA	HAITI	CASAS-PIEZAS	QUILICURA CENTRO-LO CAMP	187	1.278
117	QUILICURA	HAITI	CASAS-PIEZAS	SAN LUIS-PARINACOTA	462	4.663
119	QUILICURA	HAITI	CASAS-PIEZAS	LO MARCOLETA-LO CRUZAT	512	863
167	LO BARNECHEA	EUR + EEUU	CASAS INGRESO ALTO	VALLE LA DEHESA	1.873	1.381
172	COLINA	COLOMBIA	CASAS-PIEZAS	COLINA CIUDAD PONIENTE	1.215	321
182	SAN BERNARDO	HAITI	CASAS-PIEZAS	POBLACIONES LA PORTADA-S	115	418
183	SAN BERNARDO	HAITI	CASAS-PIEZAS	POBLACIONES ANGELMO-DUC	137	609
184	SAN BERNARDO	HAITI	CASAS-PIEZAS	LOS MORROS-CERRO NEGRO	294	849
205	LO ESPEJO	HAITI	CASAS-PIEZAS	POBLACIÓN LO SIERRA	177	651
207	LO ESPEJO	HAITI	CASAS-PIEZAS	JOSE MARIA CARO SUR	97	680
213	LO PRADO	COLOMBIA	CASAS-PIEZAS	LO PRADO	91	328
221	PEDRO AGUIRRE	HAITI	CASAS-PIEZAS	POBLACIÓN SAN JOAQUIN	93	503
225	PEDRO AGUIRRE	HAITI	CASAS-PIEZAS	POBLACIÓN LA VICTORIA	78	517
226	PEDRO AGUIRRE	HAITI	CASAS-PIEZAS	POBLACIÓN LO VALLEDOR	71	652
233	CERRILLOS	COLOMBIA	CASAS-PIEZAS	LO ERRÁZURIZ	241	419
250	PUDAHUEL	COLOMBIA	CASAS-PIEZAS	PUDAHUEL SUR	587	460
256	LAMPA	HAITI	CASAS-PIEZAS	CIUDAD DE LAMPA	958	383
258	LAMPA	HAITI	CASAS-PIEZAS	BATUCO	1.836	386
284	SAN MIGUEL	VENEZUELA	MIXTO	BARRIO ATACAMA	150	563
289	HUECHURABA	VENEZUELA	CASAS-PIEZAS	EL CARMEN DE HUECHURABA	607	440
290	VITACURA	EUR + EEUU	CASAS INGRESO ALTO	BARRIOS PIO IX-JARDIN DEL E	424	812
701	VITACURA	EUR + EEUU	MIXTO	VITACURA CENTRO	242	583

Fuente: Atisba con datos censo 2017

7 CONCLUSIONES Y RECOMENDACIONES

Desde la década de los 90, Chile se convierte en uno de los países más atractivos de la región debido a su crecimiento económico, estabilidad política y seguridad. Varios investigadores (Martínez, 2003: 1; Navarrete, 2007: o Yasna Contreras Gatica) concluyen que estas condiciones atraen una nueva ola de inmigración que busca mejores empleos o escapar de guerras, persecución política y violencia en sus ciudades de origen.

De acuerdo al último censo de 2017 en Santiago existen 327.873 migrantes que representan el 4,5% de los 7,1 millones de habitantes de la región. Tal como ocurrió con las migraciones nacionales generadas por las crisis del salitre o la economía agraria, las comunas centrales son las que más migrantes atraen debido a sus atributos de accesibilidad, proximidad al empleo y una mayor oferta de arriendos.

Los migrantes también privilegian las redes generadas por las primeras generaciones que llegan y que suelen ser mujeres provenientes de Perú lo que ubica a este grupo como el segundo más numeroso, de Santiago con 60.080 personas correspondientes al 25%.

La crisis política y económica que experimenta Venezuela, genera otra ola migratoria que se distingue de la anterior, por ser más rápida, y porque que los migrantes tienen un mayor ingreso. Debido a ello pueden escoger ubicaciones mejores, en edificios de departamentos más nuevos que las piezas o casas subdivididas de la primera ola migratoria.

En pocos años, los venezolanos se transforman en la colonia más grande de Santiago con 64.802 habitantes, equivalentes al 26% del total, transformando a los

distritos de torres de Santiago Centro en los principales polos de inmigración de Santiago, reemplazando a los conventillos y piezas que lideraron en el siglo pasado y que hoy siguen siendo relevantes para los migrantes de menores ingresos.

La situación de Haití es similar a la Venezolana, en el sentido que se produce rápidamente luego del terremoto y el desplome de buena parte de las instituciones del país. Pero en este caso se trata de migrantes de escasos recursos, que se ven desplazados a ubicaciones periféricas, muchas de ellas con altos índices de segregación y criminalidad.

Al realizar el cruce de los mapas generados con otros reportes como Guetos en Chile y Barrios Afectados por Narcotráfico se observan importantes correlaciones en San Luis-Parinacota de Quilicura, Los Morros de San Bernardo, José María Caro Sur de lo Espejo y Juan Antonio Ríos, Pudahuel Sur y Lo Erraruziz-Cerrillos para la comunidad colombiana.

También se observan distritos centrales con alta participación de migrantes haitianos, colombianos y peruanos, pero en viviendas con altos índices de hacinamiento y precariedad urbana, como el Barrio Estación y la Población Los Nogales de Estación Central, el eje San Diego en Santiago, La Vega en Recoleta o el distrito Las Rosas-Santa Laura de Independencia.

Esta concentración, con barreras de idioma en el caso de los haitianos, requiere una mayor focalización de las políticas públicas municipales y nacionales con el fin de formalizar a los migrantes y facilitar su acceso a las redes de protección social que ofrece el Estado, como lo está haciendo Quilicura de forma bastante ejemplar.

Existe experiencia que tenemos que observar para detectar a tiempo amenazas o conflictos sociales. Un caso emblemático es lo que ocurrió en Francia el año 2005

con la revuelta de “les banlieues”, termino utilizado para denominar a los barrios periféricos de inmigrantes que salieron a la calle con inusitada violencia y generaron graves desmanes, reflejando años de postergaciones y una lejanía creciente con las oportunidades que ofrece la capital parisina.

Por ello la inversión que pueda hacer el Estado para disminuir estas brechas (urbanas, sociales, económicas), especialmente en Quilicura, San Bernardo, Recoleta e Independencia torna urgente.

El objetivo de este Reporte Atisba Monitor ha sido visualizar esta realidad, que ya comienza a delinear un mapa de segregación socio-espacial similar al que existe con los residentes, y que ha requerido años de políticas y cuantiosas inversiones para revertir los problemas que genera. Todo indica que con la inmigración extranjera más vulnerable deberemos abordar desafíos parecidos, lo que obliga a diseñar políticas especiales con prontitud.
