

Cuenta Presidente CChC - Agosto 2017

*Visión de un período:  
10 ejes de acción*

MESA DIRECTIVA 2016-2017

En agosto del año pasado fue electa la Mesa Directiva Nacional que tengo el honor y el privilegio de encabezar. Un honor porque la Cámara Chilena de la Construcción es uno de los principales gremios del país, con una historia de permanente crecimiento y desarrollo. Y un privilegio porque desde esta posición se tiene la invaluable posibilidad de contribuir al progreso de nuestra industria y de todo Chile.

Ahora bien, nada de esto sería posible sin el trabajo gremial que a diario realizan cientos de socios a lo largo del territorio nacional y el equipo humano que nos apoya. A todos ellos, y a los demás miembros de esta Mesa Directiva Nacional, les agradezco su compromiso y voluntad de actuar siempre unidos, teniendo como norte la búsqueda permanente del bien común.

---

**SERGIO TORRETI**

Presidente de la Cámara Chilena de la Construcción

EJE 1

# *RELACIONAMIENTO INSTITUCIONAL*

*Vivimos en una sociedad cada vez más compleja. Ello nos desafía a poner especial énfasis en crear y mantener relaciones constructivas y de largo plazo con la extensa red de stakeholders de nuestro gremio.*

---

## // VINCULACIÓN CON AUTORIDADES

Mantenemos contacto sistemático con autoridades nacionales y regionales. Con muchas de ellas hemos logrado excelentes relaciones, lo que nos han permitido trabajar en conjunto por el desarrollo de nuestra industria.



## // RELACIONES CON LOS MEDIOS DE COMUNICACIÓN

GESTIONAMOS MÁS DE

# 5.000

NOTAS DE PRENSA EN EL PERÍODO ENERO-JULIO DE ESTE AÑO.

Esta fluida relación con los medios nos permite aumentar la visibilidad de nuestros planteamientos.



CChC en La Serena.

## // EVENTOS Y SEMINARIOS

Organizamos eventos y seminarios de clase mundial, que abordaron temas estratégicos, como ciudad, infraestructura, movilidad, etc.

SOLO EN SANTIAGO MÁS DE

# 3.000

PERSONAS PARTICIPARON EN ESTE TIPO DE ACTIVIDADES DURANTE EL ÚLTIMO AÑO.



Seminario Semana de la Construcción.



Conferencia Internacional de Ciudad: Reinención Urbana.

## // PLATAFORMA "CONSTRUIR"

Creamos una completa plataforma de medios para comunicarnos directamente con los trabajadores de la construcción. Con un tiraje de 50.000 ejemplares, el periódico "Construir" es parte de este sistema de medios, que incluye además una página de Facebook y afiches en obras.

# 50.000

EJEMPLARES DISTRIBUYE EL PERIÓDICO "CONSTRUIR".



Entrega Periódico Construir en Calama.



Edición Nº1 Periódico Construir.



## // REDES SOCIALES

Otra forma de conseguir que la voz de la Cámara se escuche con fuerza y alcance a todas sus audiencias es con una activa presencia en redes sociales.

# 20%

HA AUMENTADO EL ALCANCE EN LO QUE VA DEL AÑO.



Diciembre 2016:  
6.789 followers

Agosto 2017:  
7.796 followers

Crecimiento  
15%



Diciembre 2016:  
15.243 fans

Agosto 2017:  
18.442 fans

Crecimiento  
21%



Diciembre 2016:  
5.835 seguidores

Agosto 2017:  
7.180 seguidores

Crecimiento  
23%

**Conformamos un sistema de medios propios con el propósito de abrir nuevos espacios de diálogo en nuestra sociedad.**

## // VINCULACIÓN CON ESTUDIANTES

Suscribimos alianzas con centros de formación técnica y universidades para que estudiantes de algunas carreras relacionadas con nuestra industria se acerquen formalmente a la CChC. Así conocerán nuestro quehacer y podrían llegar a ser los futuros socios del gremio.

## // PROYECTO VOZ CÁMARA

Conformamos un sistema de medios propios con el propósito de abrir nuevos espacios de diálogo en nuestra sociedad. Integrado por una radio, un sitio web, un canal de TV digital y redes sociales, esperamos que esté "al aire" a comienzos de 2018.

## // NUEVO CENTRO DE PENSAMIENTO

La Corporación Empresa y Sociedad ya está dando pasos importantes para transformarse en un centro de pensamiento que promueva la iniciativa privada y la economía social de mercado, con foco en tomadores de decisiones y líderes de opinión.

## // POLÍTICA DE RELACIONAMIENTO

Estamos desarrollando un modelo formal de relacionamiento institucional y comunitario para el gremio. Pronto contaremos con una política de relaciones institucionales, planes de acción y recomendaciones para mejorar el vínculo socios-comunidades.

EJE 2

# *SOSTENIBILIDAD EMPRESARIAL*

*No es posible interactuar e influir en la sociedad sin contar con un sólido capital de reputación. En esta tarea cada uno de nuestros socios juega un rol clave. Por eso, reafirmamos nuestro compromiso con la sostenibilidad empresarial.*



## // AVANCES EN SOSTENIBILIDAD

Diagnosticamos el nivel de incorporación de los principios de la sostenibilidad en empresas socias, concordamos qué significa cada uno de sus ámbitos para el gremio y estamos creando grupos de sostenibilidad en comités gremiales y cámaras regionales. Estas gestiones se integrarán bajo el alero de una nueva Gerencia de la CChC.

PARA EL GREMIO, LOS PRINCIPIOS DE SOSTENIBILIDAD SON:

1.

### GOBERNANZA:

políticas y procedimientos tendientes a establecer el marco ético que orienta la gestión de una empresa. Por ejemplo, a través del Código de Buenas Prácticas.

2.

### TRABAJADORES:

(colaboradores) políticas y procedimientos orientados al desarrollo y mejora en la calidad de vida de todos los colaboradores de una empresa.

3.

### CADENA DE SUMINISTROS:

(proveedores) políticas y procedimientos que entregan estabilidad y posibilidades de desarrollo a los proveedores de una empresa en el largo plazo.

4.

### CLIENTES:

responsabilidad de una empresa hacia sus clientes. Creación e implementación de políticas y procedimientos que aseguren una relación basada en el respeto y la transparencia.

5.

### COMUNIDAD:

políticas y procedimientos que establecen el vínculo de una empresa con los públicos de interés, que pueden verse afectados por los impactos de sus decisiones y actividades.

6.

### MEDIO AMBIENTE:

prácticas, desarrollo de políticas y diseño e implementación de un sistema de gestión ambiental que aseguren la preocupación de la empresa por hacerse cargo de los impactos.

## // BUENAS PRÁCTICAS



Los socios deben velar por el cumplimiento del Código de Buenas Prácticas.

## // RENOVACIÓN PRINCIPIOS Y VALORES

Iniciaremos un proceso ampliamente participativo de reflexión y adhesión formal a los principios y valores del gremio. Todos los socios están invitados a tomar parte activa en este proceso.

## // GRUPOS DE AUTORREGULACIÓN

Promoveremos la formación en cada Comité Gremial de grupos de autorregulación que permitan a los propios socios identificar e implementar las mejores prácticas de la industria y corregir aquellas que hayan perdido legitimidad.

**“Lo que buscamos a través de esta campaña es cumplir con la meta de cero accidentes fatales en nuestras obras”**

*Sergio Torretti, presidente CChC.*

**// ACTUALIZACIÓN DE ESTATUTOS**

Para proteger la sostenibilidad del gremio estamos actualizando nuestros estatutos. Entre los cambios que incorporaremos está un nuevo estándar de transparencia, que nos exigirá levantar y entregar mejor información sobre la gestión gremial y nuestros recursos.

**// CAMPAÑA “CERO ACCIDENTES FATALES”**

Continuaremos invitando a los socios a que se comprometan y lideren personalmente la seguridad en sus empresas e involucraremos a los trabajadores con su propia seguridad. Esta segunda fase saldrá a la luz pública en septiembre.



**El compromiso está en tu mano.**



**RECUERDA CADA DÍA QUE NOSOTROS, COMO EMPRESARIOS DE LA CONSTRUCCIÓN, ESTAMOS LLAMADOS A LIDERAR LA SEGURIDAD EN NUESTRAS OBRAS.**





EJE 3

# PROBLEMÁTICA URBANA

*Acusaciones por la prensa, sumarios a directores de obras, declaratorias tardías de monumentos nacionales, amenazas de revisión de permisos ya otorgados. Todas ellas son expresiones de las crecientes dificultades que enfrenta hoy la actividad inmobiliaria.*



EJE 4

***INFRAESTRUCTURA  
PARA EL  
DESARROLLO***

*Sabemos que un pilar del desarrollo es la infraestructura. Y también sabemos que las brechas en esta materia han seguido aumentando. Según nuestro informe "Infraestructura Crítica para el Desarrollo", este déficit es de US\$ 151.000 millones para el período 2015-2025.*

## // EVIDENCIAR LOS DÉFICITS

Realizamos más de 20 seminarios en Santiago y en regiones para visibilizar la necesidad de acelerar la construcción de infraestructura en diversos ámbitos. Todos ellos tuvieron alta asistencia de público y masiva repercusión en los medios.

MÁS DE **20** SEMINARIOS REGIONALES



Seminario Infraestructura en Concepción.



Seminario Infraestructura en La Serena.

## // INFRAESTRUCTURA REGIONAL

Cada cámara regional identificó las obras de infraestructura críticas para su desarrollo, trabajo que fue expuesto y debatido en la Comisión de Infraestructura. Algunas de estas iniciativas ya han sido presentadas públicamente.



Documento "Desarrollo Regional - Zona Austral".

## // RESOLUCIÓN DE CONFLICTOS

Seguimos trabajando para mejorar las relaciones contractuales entre mandantes y contratistas, promoviendo la incorporación de mecanismos de resolución temprana de controversias. Esperamos que en el corto plazo el MOP implemente un proyecto piloto.

## // GATILLADOR DE INVERSIONES

Presentamos al ministro de Obras Públicas la idea de desarrollar un mecanismo para que las autopistas concesionadas se adapten mejor a los incrementos de demanda. La implementación de tal mecanismo fue comprometida recientemente por la autoridad.

### ¿QUÉ SE PROPONE?

Anticiparse al momento de la gestión: incorporar reglas vía Bases de Licitación (BALI), que permitan hacer frente al crecimiento futuro del flujo vehicular en las vías concesionadas. Reglas prestablecidas por BALI: establecer de forma clara y detallada las condicionantes que habilitarán las nuevas inversiones, en base a parámetros de nivel de servicios definidos por el Manual de Carreteras V3. Asimismo, se incorporan las formas y modalidades de pago con que se financian estas nuevas inversiones.

### ¿CÓMO OPERA?

A través de un monitoreo permanente del nivel de servicio y de la tasa de crecimiento de tráfico, e intentando anticiparse al momento de congestión, se detecta una tendencia en el nivel de servicio que haga aconsejable –en parámetros del manual de carreteras– una ampliación de la inversión, considerando el plazo necesario para el diseño y construcción de las nuevas obras.

## // PROYECTOS DE LEY

Participamos activamente en la discusión sobre el Fondo de Infraestructura, que a sugerencia de la CChC contará con un banco de proyectos de ingeniería listos para ser licitados. También nos involucramos en el proyecto que crea la Dirección General de Concesiones.

Los seis contratos de autopistas que expiran la próxima década

Seis de 30 contratos han sido modificados o son reemplazados para extender la capacidad de las rutas.

Concesionario	Trama	Longitud (km)	Inicio (fecha de inicio por modificaciones)	Término (fecha de término por modificaciones)	Duración (necesaria)	Inversión (reemplazada)
Rutas del Maipo	Ruta 5 Talca-Chilón	193	mar-96	mar-18	ITC*	US\$ 375 millones
Autopista del Sur	Ruta 75 Santiago-San Antonio	132	sep-95	sep-19	294 meses	US\$ 286 millones
Rutas del Pacífico	Ruta 68 Santiago-Gran Valdivia	343,3	ago-99	2023	25 años o ITC	US\$ 709 millones
Rutas del Bosque	Ruta 5 Chikilín-Coripalí	161	jun-98	2020	Variable	US\$ 440 millones
Rutas del Maipo	Ruta 5 Santiago-Talca	256	sep-99	2028	ITC	US\$ 1.459 millones
Las Libertadoras	Ruta 57 Santiago-Los Andes	116	oct-97	mar-26	341 meses	US\$ 264 millones

ITC: hasta cumplir el número mínimo de la concesión.  
Fuente: Comandante en Jefe de la Carretera  
Fuente: Comandante en Jefe de la Carretera

Si se supera cierto límite, se activa un proceso para ejecutar su extensión

### Nuevas concesiones viales contemplan "gatillos de inversión": ampliaciones de obras cuando crezca el flujo vehicular

La figura intenta evitar uso excesivo de convenios complementarios para aumentar la capacidad de las autopistas, lo que termina por alargar los plazos contractuales.

MARCELO VILLALBA

En los próximos diez años, seis de las principales concesiones viales del país completarán los plazos de sus contratos (ver tabla), lo que marcará un hito: la próxima década será la que obligará el inicio de una llamada "segunda generación" de concesiones, con contratos que incluyan aprendizajes del modelo iniciado a mediados de los años 90 con el túnel El Melón y el camino Nogales-Patuzencó.

El ministro de Obras Públicas, Alberto Linsalata, adelantó que las nuevas inversiones incluirán los denominados "gatillos de inversión", un modelo que ya se aplicó al nuevo contrato del aeropuerto de Santiago: cuando la obra supera su capacidad, se activa un proceso para ejecutar su ampliación.

"Este nuevo mecanismo permite mejorar el sistema de concesiones, toda vez que optimiza las condiciones en que el contrato fue originalmente concebido. Permitirá enfrentar nuevas inversiones para adelantar la ejecución del tramo urbano La Serena-Casquín, que será licitado por un futuro concesionario.

De acuerdo al secretario ejecutivo del Consejo de Públicas de Infraestructura, Carlos Cruz, "los nuevos contratos deben tener entre 15 y 20 años de plazo. Si son muy cortos, puede considerarse situaciones críticas que requieren que se paguen en el tiempo. Deben poder incorporar exigencias adicionales de los usuarios y tecnologías. En cuanto a los "gatillos", deben estar profundizadas las "ampliaciones".

En tanto, Daniel, presidente de la asociación de concesionarios (Cepasa), en este tipo de inversiones "se debe ser cuidadosos con el esquema tarifario". A su juicio, la inclusión de estos elementos de trabajos complementarios "dan cuenta de que las obras no pueden quedar estancadas cuando todo circula sin problemas. Deben incorporar flexibilidad en la inversión, como las lógicas apropiadas para construir las futuras obras".

Los gatillos son buenos para los usuarios y obligan a que la obra ejecutada mejore sus condiciones de servicio".

ALBERTO LINSALATA  
Ministro de Obras Públicas

cuando se producen determinadas condiciones. Esto es bueno para los usuarios y, además, obliga a que la obra ejecutada eleve sus condiciones de servicio cuando se produce más demanda", explica Linsalata.

Con la figura se busca dejar atrás el uso exclusivo de los llamados convenios complementarios: negociaciones entre el Estado y los concesionarios que permiten construir obras adicionales para aumentar la capacidad, o cambio de una extensión en el plazo de concesión o un alza de los peajes.

"Según un análisis realizado por una empresa consultora, de las 30 principales concesiones, 26% (ochos) han confirmado la existencia de negociaciones o han anunciado su intención de iniciarlas.

Sus inversiones totalizan US\$ 2.400 millones. Según el estudio, esto genera perjuicios económicos al fisco y motivando a adelantar la ejecución de obras, a cargo de una sub-gestión concesionada, para conseguir precios más competitivos.

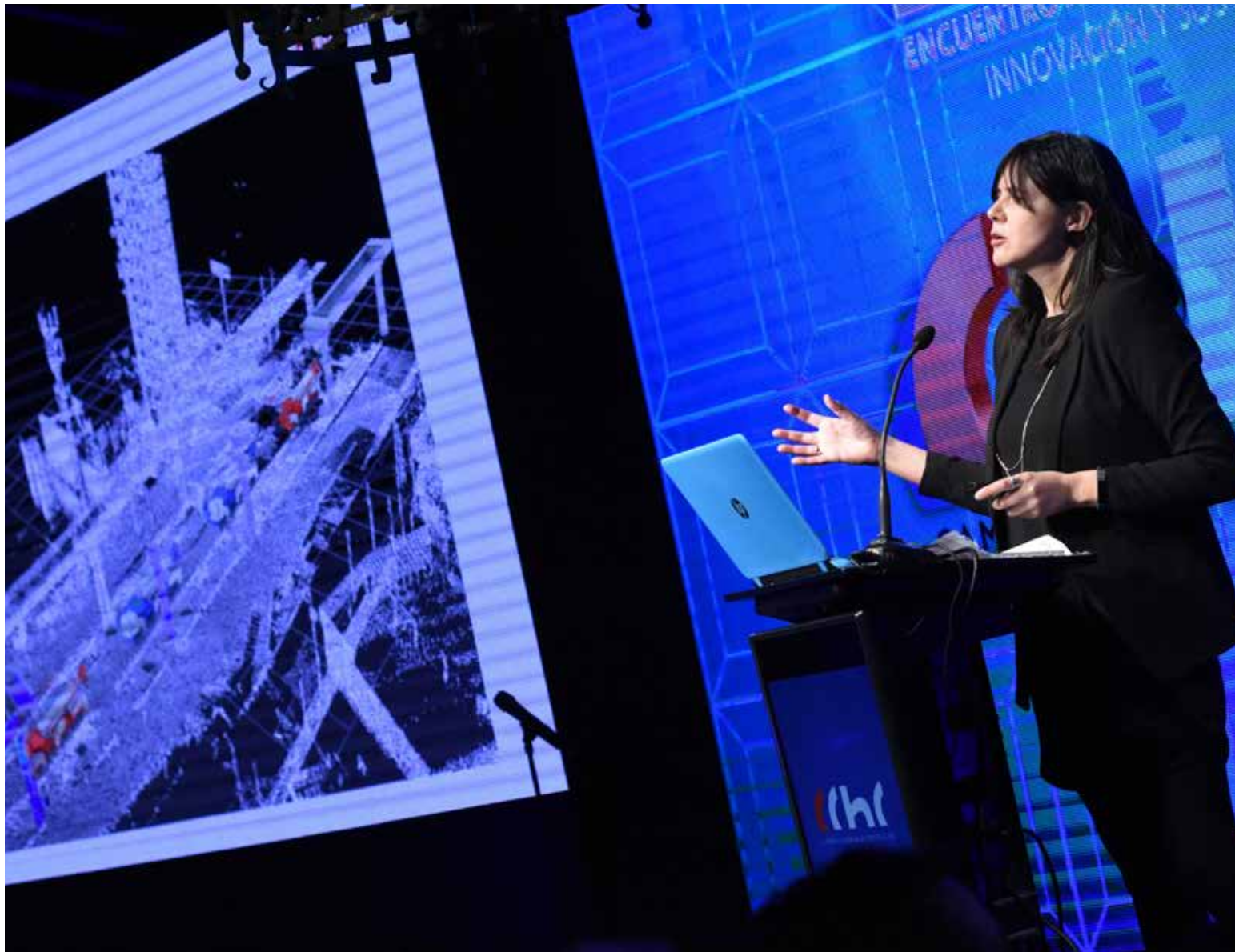
Esa figura ya la aplica el Ministerio de Obras Públicas (MOP) en la concesión Los Vilos-La Serena, que culminó en 2022. En esa obra ya se trabajó en la nueva licitación

**RUTA 68**  
MOP buscará que próxima concesión incorpore vías urbanas del Gran Valdivia.

## EJE 5

# *FORTALECIMIENTO DE SUMINISTROS*

*El Área de Suministros de la CChC se ha ido fortaleciendo sistemáticamente a través de los años, ya sea mediante la generación de iniciativas que contribuyen al desarrollo de ese sector o promoviendo otras que van en beneficio de toda la industria en su conjunto.*



Encuentro Nacional de Suministros 2017.

## // ENCUENTRO NACIONAL DE SUMINISTROS

La primera actividad de este tipo se llevó a cabo los días 3 y 4 de agosto, en la localidad de Santa Cruz, Sexta Región, con el propósito de reunir a los actores de esta área y debatir temas de interés común, como los distintos factores que inciden en la productividad de la construcción.

### ¿CÓMO MEJORAR LA PRODUCTIVIDAD DE LAS EMPRESAS?

Fue el tema principal de este primer encuentro organizado por el Comité de Suministros y que reunió a socios de los comités de Especialidades, Proveedores e Industriales. ENASUM contó con charlas de destacados expertos, quienes reflexionaron y debatieron junto a los socios de la CChC acerca del positivo rol que juegan la innovación, la tecnología BIM (Building Information Modeling) y la integración temprana de las empresas de suministros en la productividad y sostenibilidad del sector.

## // PROYECTO DE PRODUCTIVIDAD

Durante este período se llevó a cabo un piloto para medir los impactos de la incorporación temprana de los suministros a proyectos inmobiliarios en extensión. Los buenos resultados obtenidos evidencian la necesidad de seguir avanzando por este camino.

### INCORPORACIÓN TEMPRANA DE SUMINISTROS A LOS PROYECTOS INMOBILIARIOS

Se ha trabajado en una propuesta de productividad que consta de tres fases:

1. Análisis comparativo de la situación base de las viviendas de un proyecto en ejecución con la modelación de ahorros teóricos.
2. Desarrollo de pilotos a escala real para evaluar de manera empírica los impactos en todo el proceso constructivo.
3. Determinar la escalabilidad de estos resultados para proyectos en altura.

## // PROMOCIÓN SISTEMA BIM

Desde el gremio se ha apoyado enérgicamente el Plan BIM y el Comité de Especialidades está a cargo de dar a conocer los beneficios de esta tecnología entre sus socios. Prueba de ello es que este tema se abordó en Enasum.

## // COMISIÓN DE PRODUCTIVIDAD Y MODERNIZACIÓN DEL ESTADO

En parte impulsados por la propia Área de Suministros y porque se trata de un tema clave para nuestra industria y el desarrollo del país, crearemos una nueva Comisión para abordar transversalmente el desafío de la productividad, haciendo seguimiento al proyecto DOM en Línea, impulsando la implementación de la tecnología BIM y promoviendo un marco regulatorio coherente con este objetivo.

PRINCIPAL RESULTADO DE ESTUDIO DE PRODUCTIVIDAD:

# 12%

ESTIMADO DE AHORRO EN EL COSTO DE EDIFICACIÓN EN EXTENSIÓN.

## // DOM EN LÍNEA

Este proyecto –que busca modernizar y digitalizar el sistema de información y permisos de las direcciones de obras municipales– cumplió un paso clave con el traspaso de su administración al Minvu. A partir de ahora una mesa público-privada será la responsable de darle continuidad.

**Crearemos una nueva Comisión del Directorio para abordar transversalmente el desafío de la productividad.**

**EJE 6**

EJE 6  
**TEMAS  
REGULATORIOS**

*En este período participamos en múltiples instancias para analizar el contenido y las implicancias de leyes y proyectos de ley con un alto impacto potencial para nuestra industria. En todas ellas expresamos con claridad y fundadamente la posición del gremio.*



## // LEY DE APORTES AL ESPACIO PÚBLICO

Participamos en su discusión y en la consulta pública de su reglamento, ya sea analizando el borrador propuesto por el Gobierno como actuando como contraparte de los consultores externos en materias relacionadas con transporte y movilidad.

## // REFORMA TRIBUTARIA

Mantuvimos una estrecha comunicación con el Ministerio de Hacienda y el Servicio de Impuestos Internos para hacer ver la necesidad de incorporar soluciones prácticas, vía administrativa, a los problemas que provocaba la nueva reglamentación.

### GESTIONES CLAVES:

1. Un grave problema se produjo por la confusión en la interpretación que hicieron los SERVIU sobre la forma de presupuestar los proyectos de vivienda subsidiada, especialmente porque estos organismos no entendían cómo considerar el IVA dentro de los contratos. El Oficio Ordinario N° 2934 de octubre de 2016, en cuya elaboración participó activamente la Cámara, aclaró en qué casos los contratos de construcción quedan afectos a este impuesto y en cuáles no, así como la forma de imputar el impuesto en los presupuestos, resolviendo buena parte de los problemas que se venían provocando.
2. Asimismo, como producto de estas conversaciones se resolvieron problemas de aplicación de la reforma como el caso de la venta directa hecha por una empresa constructora a un beneficiario de subsidio.
3. La Mesa de Trabajo continúa y estamos colaborando con el Ministerio de Hacienda en el establecimiento de reglas especiales de proporcionalidad para proyectos inmobiliarios mixtos, es decir, aquellos en que en el mismo proyecto existirán ventas afectas y exentas, ya que las actuales normas no se adecúan a la realidad del sector.

**Mantuvimos una estrecha comunicación con el Ministerio de Hacienda y el Servicio de Impuestos Internos para hacer ver la necesidad de incorporar soluciones prácticas, vía administrativa, a los problemas que provocaba la nueva reglamentación.**

## // SERVICIOS SANITARIOS

Abordamos esta problemática presentando un requerimiento a la Contraloría General de República para que se pronuncie sobre diversos aspectos, considerando que, de acuerdo a la Superintendencia de Servicios Sanitarios, un 36% de terreno urbano que no se puede utilizar por no contar con estos servicios.

### REQUERIMIENTOS CChC A CONTRALORÍA GENERAL DE LA REPÚBLICA

1. Como un primer paso, hemos requerido a la Contraloría General de la República (CGR) que se pronuncie sobre la obligación de la Superintendencia de Servicios Sanitarios (SISS) de garantizar que se provea de este servicio dentro de todo el territorio operacional de una sanitaria y que dicho servicio se extienda a las zonas urbanas aledañas que no cuenten con el mismo.
2. Solicitamos al ente contralor interpretar si la modificación de un Plan Regulador genera automáticamente la necesidad de extender el territorio operacional de la concesión sanitaria a sus zonas aledañas recientemente incorporadas. En caso de que se estime que efectivamente la SISS debe cumplir con las obligaciones detalladas, se solicita establecer la necesidad de que adapte sus procedimientos internos de modo de permitir la correcta y oportuna ejecución de dichas potestades.
3. Solicitamos a la CGR interpretar el alcance de las condiciones que deben cumplirse para que la SISS pueda forzar la interconexión entre las distintas concesiones sanitarias.

# 36%

**DE TERRENO URBANO NO SE UTILIZA POR NO CONTAR CON SERVICIOS SANITARIOS.**



EJE 6

EJE 7

# SÓLIDOS ARGUMENTOS

*Uno de los elementos clave para dar sustento a los planteamientos del gremio y, por ende, para nuestra capacidad de representar a los socios es la generación de estudios, los que también constituyen un elemento relevante en la construcción de capital reputacional.*



### // INFRAESTRUCTURA

Se hizo la tercera encuesta de conflictividad mandante-contratista, se analizaron las bases de licitación de hospitales públicos y sus consecuencias en la conflictividad, se estimó el impacto económico de los juicios civiles en los contratos de construcción, así como de la implementación de mecanismo de resolución temprana de controversias.

### // VIVIENDA Y URBANISMO

Trabajamos varias visiones de ciudad con una metodología común, se evidenció el desacople entre suelo normado y cobertura de servicios sanitarios en ocho ciudades del país, se desarrolló una metodología para evaluar el entorno urbano, así como los costos de edificación en altura y pronto se presentará una nueva versión del Balance de la Vivienda, que mide el déficit habitacional de interés social.

### // SUMINISTROS

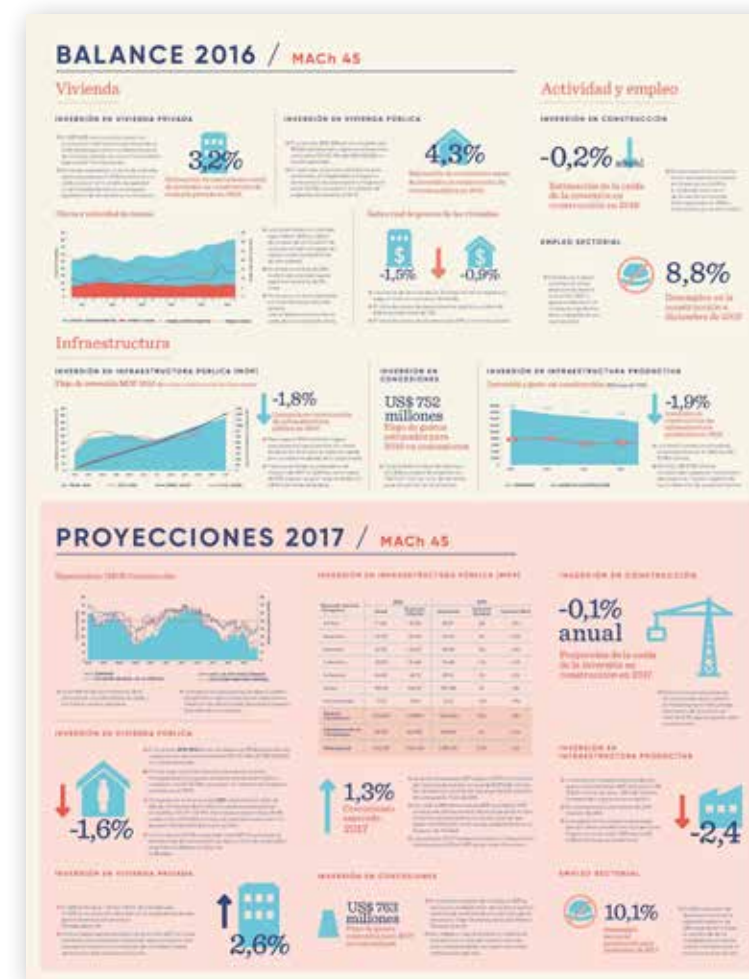
Estamos trabajando en una encuesta mandante-contratista que contempla las visiones de los proveedores de insumos y de servicios, reuniremos las buenas prácticas en seguridad laboral de las empresas socias del gremio relacionadas con los suministros y próximamente implementaremos el indicador RAR (Remodelación, Ampliación y Reparación) de viviendas a partir del análisis de los componentes principales a lo largo del tiempo.

### // ESTUDIOS PERIÓDICOS

- Índice Mensual de Actividad de la Construcción (IMACON).
- Índice de Actividad de la Construcción Regional (INACOR).
- Situación del empleo nacional y del sector construcción.
- Encuesta de expectativas sectoriales CChC.
- Informe de Macroeconomía y Construcción MACH.
- Informe gestión Sistema de Evaluación de Impacto Ambiental.

### // NUEVOS ESTUDIOS

- Índice de Costo de Edificación en Altura de un edificio tipo medio (ICEA).
- Índice Real de Precios de Viviendas (IRPV): Valparaíso y Concepción.
- Indicador tiempo de comercialización de proyectos inmobiliarios.
- Metodología para la caracterización de Entorno Urbano a nivel de ciudad, comuna y barrio.
- Caracterización de Zonas Críticas en 22 Ciudades de Chile.



Informe de Macroeconomía y Construcción MACH N° 45.



Balance de la Vivienda de Interés Social 2017.

**EJE 6**

**EJE 8**

**DESAROLLO  
REGIONAL**

*Todos coincidimos en que las cámaras regionales juegan un rol clave en la gestión gremial por su cercanía con autoridades locales y representantes nacionales. De ahí que se les haya dotado de una infraestructura acorde al posicionamiento esperado del gremio y se reforzaron sus equipos profesionales.*

## // ACOMPAÑAMIENTO PERMANENTE

Hemos puesto en práctica un plan de acompañamiento a las cámaras regionales con el propósito de apoyarlas para que vayan logrando el nivel de influencia que demanda nuestra industria.

MÁS DE  
**20 VISITAS**  
HA REALIZADO LA MESA DIRECTIVA A REGIONES EN ESTE PERÍODO.



Visita a Rancagua.



Visita a La Araucanía.



Visita a Valdivia.



Visita a Talca.



Encuentro de socios CChC Valparaíso.



Visita a Copiapó.



Visita a Puerto Montt.



Visita a Calama.



Visita a Concepción.



Firma convenio CChC y Subdere.



## // GESTIÓN DE INVERSIONES PÚBLICAS

El trabajo conjunto con la Subsecretaría de Desarrollo Regional ha dado paso a la conformación oficial de mesas regionales para el mejoramiento de la inversión pública. Estas ya están operando en cinco regiones del país.

## // COMITÉS GREMIALES

Se han constituido comités gremiales que antes no estaban presentes en regiones, como es el caso de los comités de Especialidades de Temuco, Puerto Montt y Punta Arenas.

## // PROCESOS DE PLANIFICACIÓN

Todas las cámaras regionales ya llevan a cabo procesos de planificación estratégica, con planes de acción para abordar los lineamientos nacionales y sus problemáticas locales, dinámicas que deben ir profundizándose sistemáticamente.

## // CONSTRUYAMOS CHILE DESDE LAS REGIONES ...>

Actualmente todas nuestras cámaras regionales están llevando a cabo instancias formales de diálogo con socios y otros públicos relevantes de cada región. El objetivo es elaborar participativamente propuestas a ser entregadas a las futuras autoridades. El proceso se realiza de acuerdo a una metodología común y es liderado por la Comisión de Descentralización.



Propuestas de  
**DESCENTRALIZACIÓN**  
para el desarrollo

# SÚMATE AL PROCESO CONSTRUYAMOS CHILE DESDE LAS REGIONES

## OBJETIVO

Concretar procesos de diálogo entre los socios de todas nuestras cámaras regionales y de estos con distintos actores locales, tendiente a elaborar propuestas para el desarrollo regional, documento que será entregado al próximo Gobierno de Chile.

1

### INDAGACIÓN PRELIMINAR

Conversa con al menos 3 actores locales sobre los desafíos para el desarrollo regional.

2

### ENCUENTROS REGIONALES



ÚLTIMA SEMANA DE AGOSTO

Participa activamente en el encuentro de tu cámara regional con el fin de crear propuestas sobre cómo descentralizar Chile y potenciar su desarrollo territorial.



Revisa la fecha en tu cámara regional y participa.

3

### PRE SISTEMATIZACIÓN

Las propuestas de las 18 cámaras regionales, más la RM, serán sistematizadas en un documento gremial que servirá de insumo para la siguiente etapa.

4

### SEMINARIOS REGIONALES



PRIMERAS SEMANAS DE OCTUBRE

Para enriquecer nuestras propuestas, te invitamos a participar en una nueva instancia de conversación junto a otros líderes de tu región.



Tú serás la voz del gremio en estas conversaciones.

5

### SISTEMATIZACIÓN

Se elaborará un documento final con las propuestas trabajadas por las cámaras regionales durante todo el proceso.

6

### PRESENTACIÓN AL CONSEJO NACIONAL

El resultado final del proceso será presentado en el Consejo Nacional de la CChC que se realizará el 24 de noviembre.

7

### ESTRATEGIA DE RESPALDO REGIONAL A LAS PROPUESTAS

Los presidentes regionales presentarán el documento a todos los actores de su zona que participaron en su construcción y los invitarán a suscribirlo.

8

### ENTREGA AL PRESIDENTE DE LA REPÚBLICA Y TRABAJO REGIONAL

El gremio entregará el documento final al próximo gobierno y autoridades locales.

Junto con lo anterior, las regiones promoverán planes locales de trabajo en torno a las propuestas definidas.

### FECHAS

TODO EL PROCESO SE CONCRETARÁ ENTRE AGOSTO Y DICIEMBRE DE ESTE AÑO.

Tú eres fundamental para el éxito del proceso.

« Súmate al proceso. Participa, debate y opina. »

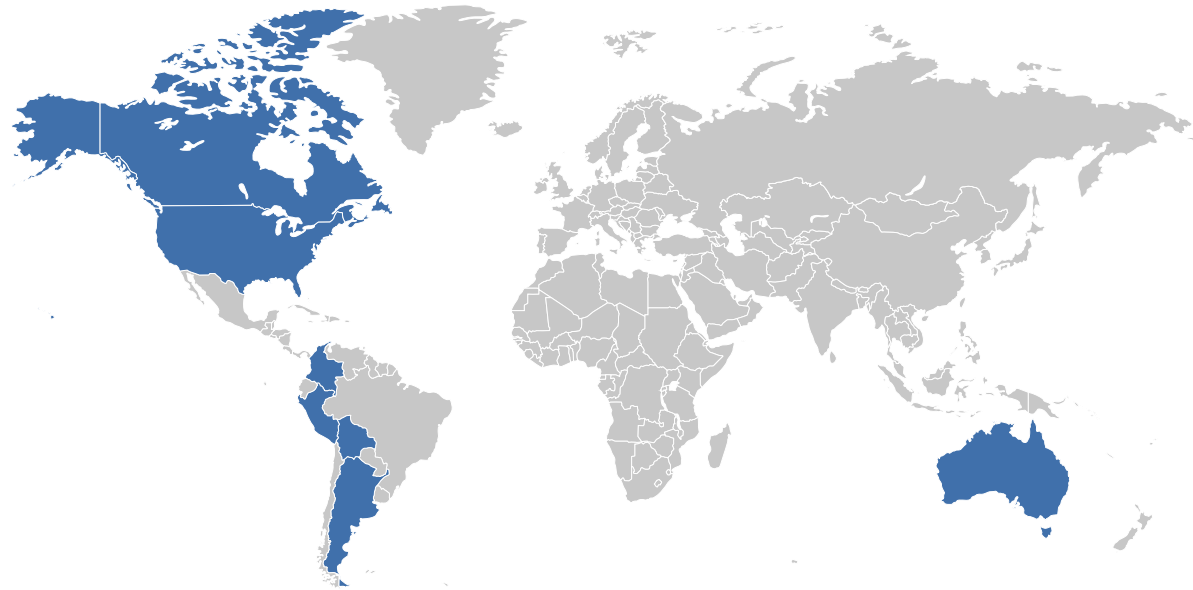
EJE 9

# *PRESENCIA INTERNACIONAL*

*Desde ya algunos años que nuestro gremio está haciendo un trabajo metódico y de largo plazo para abrir y consolidar nuevos mercados en favor de las empresas socias, así como para posicionar a la Cámara Chilena de la Construcción más allá de nuestras fronteras.*

### // MISIONES Y FERIAS

Participamos en ferias en Australia, Canadá y Estado Unidos y organizamos misiones a cuatro mercados que presentan buenas perspectivas para nuestra industria: Bolivia, Argentina, Colombia y Perú.



Chile Day, Londres 2017.



Misión Panamá 2017.

**Un hito de este proceso tuvo lugar en noviembre pasado, cuando la Confederation of International Contractor's Association (CICA) eligió como su nuevo presidente a nuestro past president, Jorge Mas.**



Jorge Mas, presidente de CICA.

### // NUEVO PRESIDENTE CICA

Un hito de este proceso tuvo lugar en noviembre pasado, cuando la Confederation of International Contractor's Association (CICA) eligió como su nuevo presidente a nuestro past president, Jorge Mas, a quien hemos brindado todo nuestro apoyo para el mejor ejercicio de su labor.

### // APOYO A PYMES Y EMPRESAS DE REGIONES

Apoyamos el proceso de internacionalización de pymes del sector gestionando fondos públicos para subvencionar misiones y organizamos misiones a solicitud de empresas socias de regiones y sus cámaras regionales.



Misión Santa Cruz, Bolivia 2017.

EJE 10

# COMPROMISO SOCIAL

*Desde que se creara la CChC, hace más de 65 años, se decidió que la labor gremial abrazaría con igual intensidad tanto el ámbito sectorial como las problemáticas sociales, especialmente relacionadas con los trabajadores de la construcción y sus familias.*



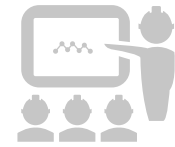
## // INVERSIÓN SOCIAL

**SALUD:**

Buscamos un involucramiento oportuno y preventivo.

**VIVIENDA:**

Aumentamos oportunidades de concretar el sueño de la casa propia.

**FORMACIÓN:**

Facilitamos educación y capacitación para un buen desarrollo laboral.

**BIENESTAR:**

Promovemos un desarrollo integral a través de iniciativas de desarrollo social, culturales y deportivas.

NUESTRA INVERSIÓN SOCIAL SUPERA LOS

**US\$ 19 MILLONES**

ANUALES EN EL 2017.

NOS PERMITE OFRECER MÁS DE

**270.000 CUPOS**

PARA NUESTROS TRABAJADORES Y SUS FAMILIAS.

**BECAS:**

A lo largo del país son más de 1.400 los favorecidos con este programa que la CChC entrega a través de cinco becas diferentes: Premio Mejores Alumnos, Beca Excelencia Académica, Beca Preuniversitario, Beca Educación Superior Hijos y Beca Educación Superior Trabajadores.

EL PROGRAMA DE BECAS CONTEMPLA **UF 27.548** DE INVERSIÓN.

**Con el respaldo que proporcionan las Becas Empresarios de la Construcción, la educación superior no es un sueño inalcanzable. En la medida que exista talento, esfuerzo personal y deseos de superación, es una alternativa absolutamente viable y un camino para lograr una mejor calidad de vida.**



El gremio contribuyó con camiones y maquinaria pesada para realizar cortafuegos y la limpieza de Santa Olga

## // SOLIDARIDAD CON LAS COMUNIDADES

Nuestro compromiso social también se hace extensivo a las comunidades donde estamos presentes. Un ejemplo es el esfuerzo desplegado para hacer frente al megaincendio que afectó la zona centro-sur del país. La comunidad de Santa Olga fue testigo del sello solidario de los socios de la CChC.

**SANTA OLGA, EMERGENCIA EN INCENDIOS FORESTALES:**

Ante la emergencia ocasionada por los incendios forestales de enero de 2017, la CChC desarrolló una serie de acciones para apoyar a las regiones más afectadas, como O'Higgins, Maule y Biobío.

El gremio contribuyó con camiones y maquinaria pesada para realizar cortafuegos y la limpieza de Santa Olga, localidad donde 1.200 viviendas fueron arrasadas por las llamas. Como parte de un primer paso para iniciar la reconstrucción, la CChC realizó también el levantamiento topográfico del sector, una labor que abarcó 182 hectáreas de terreno.

*Dimos vida a una iniciativa que esperamos se repita año a año en cada región y, ojalá, en cada obra del país: la celebración del Día del Trabajador de la Construcción.*



### // CONSEJOS CONSULTIVOS

Dada la experiencia y permanente preocupación que tenemos en temas como educación técnica-profesional, formación continua, capacitación e inclusión laboral de mujeres, jóvenes, inmigrantes e infractores de ley, crearemos consejos consultivos, integrados por socios y otras personas u organizaciones interesadas en estas temáticas, con el propósito de dar a conocer lo que hacemos e incidir en las políticas públicas que se generan en esos ámbitos.

### // DÍA DEL TRABAJADOR DE LA CONSTRUCCIÓN ...>

Dimos vida a una iniciativa que esperamos se repita año a año en cada región y, ojalá, en cada obra del país: la celebración del Día del Trabajador de la Construcción, que constituye un mínimo reconocimiento a quienes trabajan día a día con nosotros.





Nuevo edificio CChC.

## NUEVA CASA

*Este es el último Consejo Nacional de agosto que realizará en las actuales oficinas centrales de la CChC. A partir del próximo año el gremio tendrá nueva casa. Un edificio moderno, cómodo y dotado de la mejor tecnología, que será la expresión material de un estilo de trabajo abierto, colaborativo e integrador de los esfuerzos de socios y de quienes trabajan día a día en la Cámara de la Construcción.*



## NUEVAS OPORTUNIDADES

*En pocos meses más la elección de un nuevo gobierno abrirá una ventana de nuevas oportunidades para el país y nuestra industria. Nuestro documento "Desafíos Políticos para el Desarrollo" busca precisamente reflexionar y hacer propuestas para elevar los umbrales de bienestar de los chilenos.*

### INTRODUCCIÓN



**Aperturas del hogar y del mundo: de la economía y la política a los procesos de innovación y oportunidades para elevar los umbrales de bienestar de los chilenos.**

El desafío de elevar los umbrales de bienestar de los chilenos requiere un enfoque integral que considere tanto la dimensión económica como la política. Este documento busca reflexionar sobre los desafíos políticos para el desarrollo y hacer propuestas para elevar los umbrales de bienestar de los chilenos.

El desafío de elevar los umbrales de bienestar de los chilenos requiere un enfoque integral que considere tanto la dimensión económica como la política. Este documento busca reflexionar sobre los desafíos políticos para el desarrollo y hacer propuestas para elevar los umbrales de bienestar de los chilenos.

El desafío de elevar los umbrales de bienestar de los chilenos requiere un enfoque integral que considere tanto la dimensión económica como la política. Este documento busca reflexionar sobre los desafíos políticos para el desarrollo y hacer propuestas para elevar los umbrales de bienestar de los chilenos.

El desafío de elevar los umbrales de bienestar de los chilenos requiere un enfoque integral que considere tanto la dimensión económica como la política. Este documento busca reflexionar sobre los desafíos políticos para el desarrollo y hacer propuestas para elevar los umbrales de bienestar de los chilenos.

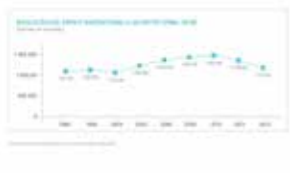
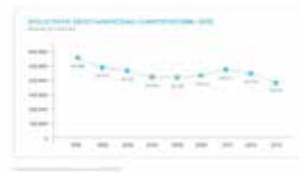
### CONCLUSIÓN

El desafío de elevar los umbrales de bienestar de los chilenos requiere un enfoque integral que considere tanto la dimensión económica como la política. Este documento busca reflexionar sobre los desafíos políticos para el desarrollo y hacer propuestas para elevar los umbrales de bienestar de los chilenos.

El desafío de elevar los umbrales de bienestar de los chilenos requiere un enfoque integral que considere tanto la dimensión económica como la política. Este documento busca reflexionar sobre los desafíos políticos para el desarrollo y hacer propuestas para elevar los umbrales de bienestar de los chilenos.

El desafío de elevar los umbrales de bienestar de los chilenos requiere un enfoque integral que considere tanto la dimensión económica como la política. Este documento busca reflexionar sobre los desafíos políticos para el desarrollo y hacer propuestas para elevar los umbrales de bienestar de los chilenos.

El desafío de elevar los umbrales de bienestar de los chilenos requiere un enfoque integral que considere tanto la dimensión económica como la política. Este documento busca reflexionar sobre los desafíos políticos para el desarrollo y hacer propuestas para elevar los umbrales de bienestar de los chilenos.





CAMARA CHILENA DE LA CONSTRUCCION