



Segundo Estudio de Competencias Básicas de la Población Adulta 2013 y Comparación Chile 1998-2013

www.estudiocompetencias.ccc.cl

Septiembre 2013

El OTIC de la Construcción es una entidad sin fines de lucro, que forma parte de la red social de la Cámara Chilena de la Construcción (CChC); su labor está centrada en la intermediación de programas de formación y capacitación laboral.

En nuestra actividad se hace evidente la existencia de marcadas brechas en la capacidad de los trabajadores para enfrentar la demanda de un mercado laboral cada día más complejo y especializado. Una parte de estas brechas responden a variables propias del avance económico y tecnológico de las empresas y son, por lo tanto, parte de los procesos de formación y capacitación.

Sin embargo, existe una serie de otras deficiencias y vacíos que, no obstante estar fuera del ámbito de la empresa, impactan también en la productividad de ésta y en la empleabilidad de los trabajadores.

Desde la primera entrega del estudio sobre Competencias Básicas de la Población Adulta (1998), nuestra Corporación ha intermediado más de 45 millones de horas de formación y capacitación. En este tiempo, hemos constatado la persistencia de vacíos relevantes de habilidades básicas en los trabajadores, no obstante el previsible aumento en la escolaridad alcanzada por éstos.

Así, a 15 años de la primera medición, nuestra institución ha decidido volver a solicitar al Centro de Microdatos de la Universidad de Chile, la realización del estudio cuyas conclusiones damos hoy a conocer, preliminarmente.

El OTIC CChC pone a disposición de todos los interesados los resultados de este estudio, sin otro ánimo que contribuir a un adecuado diagnóstico y aportar con ello a la realización de mejores y más pertinentes políticas públicas en el ámbito de la educación, la formación y la capacitación de los trabajadores del país.

Introducción

El objetivo del Estudio sobre Competencias Básicas de la Población Adulta 2013 es determinar el nivel de competencias básicas y alfabetización funcional de la población chilena entre 15 y 65 años y comparar su evolución con la primera medición realizada en 1998. El término "Alfabetización" se utiliza en este contexto no sólo como el saber leer y escribir, sino que, más bien, para describir un tipo particular de competencia básica:

La habilidad de entender y utilizar la información impresa en actividades cotidianas en el hogar, la comunidad y el trabajo.

En 1994, nueve países (Canadá, Francia, Alemania, Irlanda, Holanda, Polonia, Suecia, Suiza y Estados Unidos), realizaron por primera vez la Encuesta Internacional de Alfabetización Adulta (*International Adult Literacy Survey*). En 1996 se sumaron otros cinco países: Bélgica, Reino Unido, Australia, Nueva Zelanda e Irlanda del Norte. Finalmente, en 1998 se sumó Chile junto a ocho otros países o regiones, entre ellos: República Checa, Dinamarca, Finlandia, Hungría, Italia, Eslovenia, y la región Suiza que habla italiano.

En el año 2013 se realiza una segunda versión de esta encuesta en Chile, utilizando exactamente los mismos instrumentos y metodología, lo que nos permite evaluar qué ha ocurrido con las competencias básicas de la población chilena en los últimos 15 años.

El estudio en 2013 se realiza a partir de la alianza entre el sector privado, el mundo académico y el sector público por medio de:

- OTIC de la Cámara Chilena de la Construcción, institución que toma la decisión de realizar y financiar este estudio, por considerarlo de interés público;
- El Centro de Microdatos de la Universidad de Chile, a cargo de realizar el levantamiento de la encuesta y el análisis de los datos, tal como ya lo hiciera con el primer estudio en 1998.
- El Ministerio del Trabajo y Previsión Social, que patrocinó el estudio y utilizará sus resultados para el diseño de políticas públicas.

Al año 1998 veintitrés países habían realizado el estudio de Alfabetización en Adultos, entre ellos Chile. En 2013 este estudio se repitió en Chile utilizando los mismos instrumentos

Metodología

El estudio, además de una encuesta, incluye la medición de las habilidades básicas de las personas, en el contexto de situaciones, tanto en el mercado laboral como en el hogar

Las competencias básicas, evaluadas a través de los instrumentos desarrollados internacionalmente, se clasifican en tres dominios:

- **Prosa:** las habilidades y competencias necesarias para comprender y utilizar información contenida en textos tales como editoriales, artículos noticiosos y textos literarios.
- **Documentos:** las habilidades y competencias básicas necesarias para ubicar y utilizar información contenida en documentos tales como cuadros, mapas, gráficos, índices, etc.
- **Cuantitativo:** las habilidades y competencias básicas necesarias para aplicar operaciones aritméticas incorporadas en materiales impresos, tales como los cálculos requeridos para llenar formularios de depósitos, estimar tiempos a partir de horarios, etc.

Se utiliza la Teoría Item-Respuesta, tanto para evaluar el nivel de dificultad de las preguntas como para asignar puntajes a los individuos entrevistados. Los puntajes se asignan separadamente para los tres dominios y fluctúan entre 0 (menor capacidad) y 500 (mayor capacidad).

A partir del puntaje se determinan 5 niveles para cada una de las escalas:

Nivel 1	Entre 0 y 225 puntos
Nivel 2	Entre 226 y 275 puntos
Nivel 3	Entre 276 y 325 puntos
Nivel 4	Entre 326 y 375 puntos
Nivel 5	Entre 376 y 500 puntos

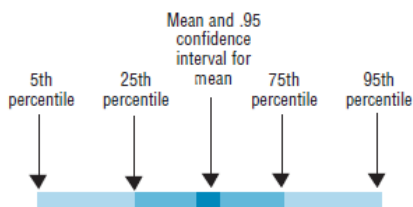
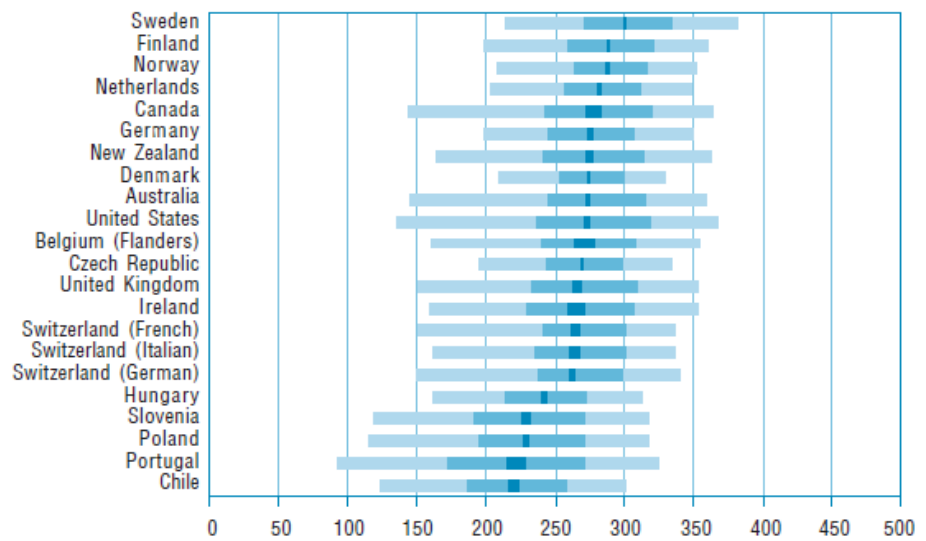
El estudio se basa en una muestra aleatoria de 3.500 individuos representativa a nivel nacional, las cuales han sido seleccionadas del mismo modo en 1998 y en 2013 y, en ambos casos, realizada fundamentalmente en los meses de mayo y junio de cada año. A esta muestra se aplica una encuesta que incluye un cuestionario socioeconómico y, posteriormente, una prueba que mide directamente el nivel de habilidades básicas. Los cuestionarios y pruebas aplicados con 15 años de diferencia, son similares, lo que asegura técnicamente su comparabilidad.

Resultados Encuesta 1998

En el año 1998 los resultados ubicaron a Chile en el último lugar de alfabetización en prosa, documentos y cuantitativo entre los países de la muestra.

En el año 1998 la población chilena adulta obtuvo una puntuación promedio de 226 en Prosa, 223 en Documentos y 217 en Cuantitativo. El promedio obtenido por Chile lo ubicó en un nivel 1 de alfabetización, y en el último lugar en comparación a los otros países (todos, entonces, de mayor nivel de desarrollo que Chile), que habían realizado el estudio a 1998.

Gráfico 1
Alfabetización en Prosa (Población entre 16 y 65 años de edad)



Leyenda Gráficos 1, 2 y 3

Gráfico 2
Alfabetización en Documentos (Población entre 16 y 65 años de edad)

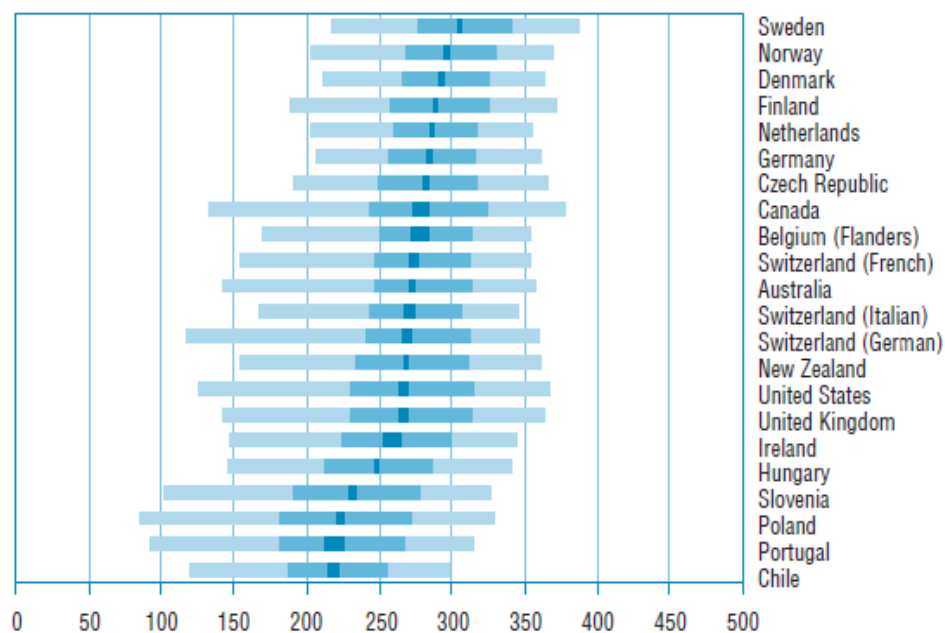
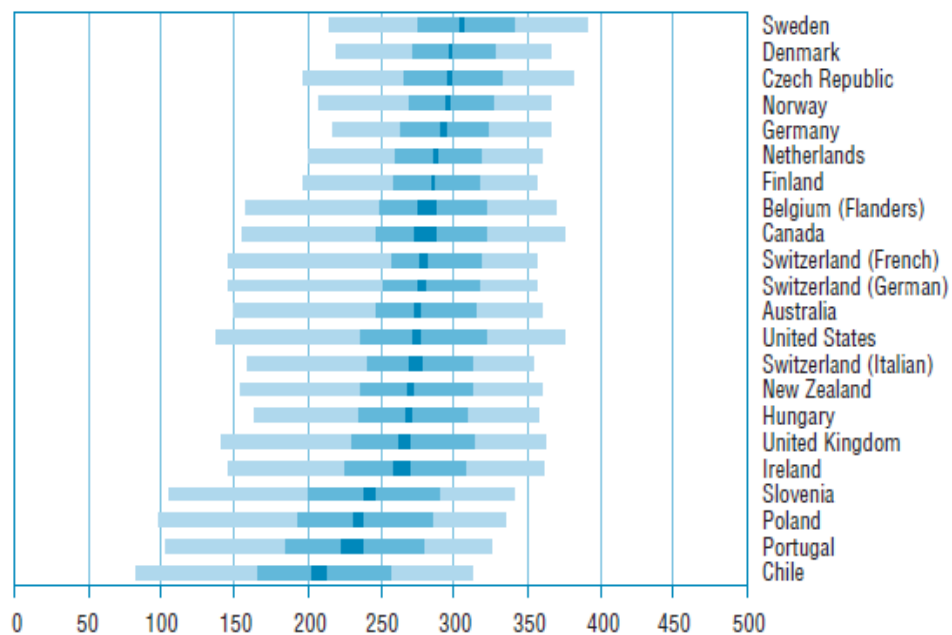


Gráfico 3
Alfabetización Cuantitativa (Población entre 16 y 65 años de edad)



Principales Resultados Encuesta 2013

En términos generales se puede decir que el nivel promedio de alfabetización en la población adulta chilena, no ha variado significativamente entre 1998 y 2013.

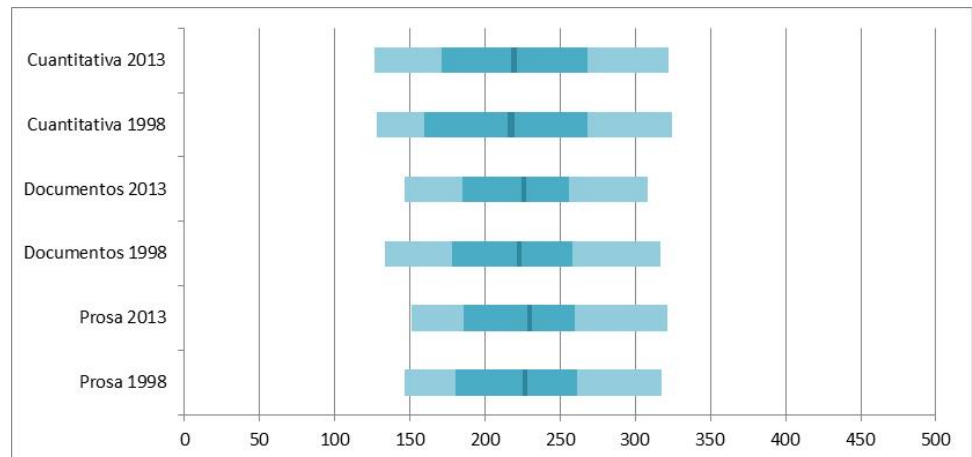
La siguiente tabla muestra los puntajes promedio en cada dominio para los años 1998 y 2013. Las diferencias de puntaje entre ambos años no son estadísticamente significativas:

Puntaje Promedio por dominio

	1998	2013
Prosa	226	230
Documentos	223	226
Cuantitativa	217	219

El nivel promedio de competencias básicas de la población adulta chilena no ha variado significativamente entre 1998 y 2013

Gráfico 4
Comparación niveles de alfabetización entre 1998 y 2013
(Población entre 16 y 65 años de edad)



El cuadro siguiente distribuye al total de la población entre 15 y 65 años de acuerdo al nivel de competencias básicas medido. El nivel 1 es el inferior y corresponde a una situación de analfabetismo funcional en los distintos dominios medidos. El nivel 2 representa también un nivel bajo de competencias. Los niveles superiores se agruparon en 4 y 5.

Porcentaje de la población 15-65 en cada nivel, por dominio

	Prosa		Documentos		Cuantitativa	
	1998	2013	1998	2013	1998	2013
Nivel 1	47.4	44.3	49.0	42.0*	53.0	51.4
Nivel 2	33.7	37.2	33.4	41.6*	25.7	28.9
Nivel 3	15.0	13.9	14.6	14.2	16.4	15.3
Nivel 4 y 5	3.9	4.6	3.0	2.2	4.9	4.4

*Significativa a 5%.

Un 44.3% de la población adulta en Chile se encuentra en una situación de analfabetismo funcional en textos, un 42% en documentos y un 51.4% en el área cuantitativa.

Cuando se comparan estos resultados con los de 1998, se aprecia un mejoramiento solo en Documentos, donde se constata una transferencia desde el nivel 1 al 2 de aproximadamente 7% de la población.

Sin embargo, las diferencias no son estadísticamente significativas en el área cuantitativa o en textos (prosa), por lo que los resultados son similares a los encontrados en 1998.

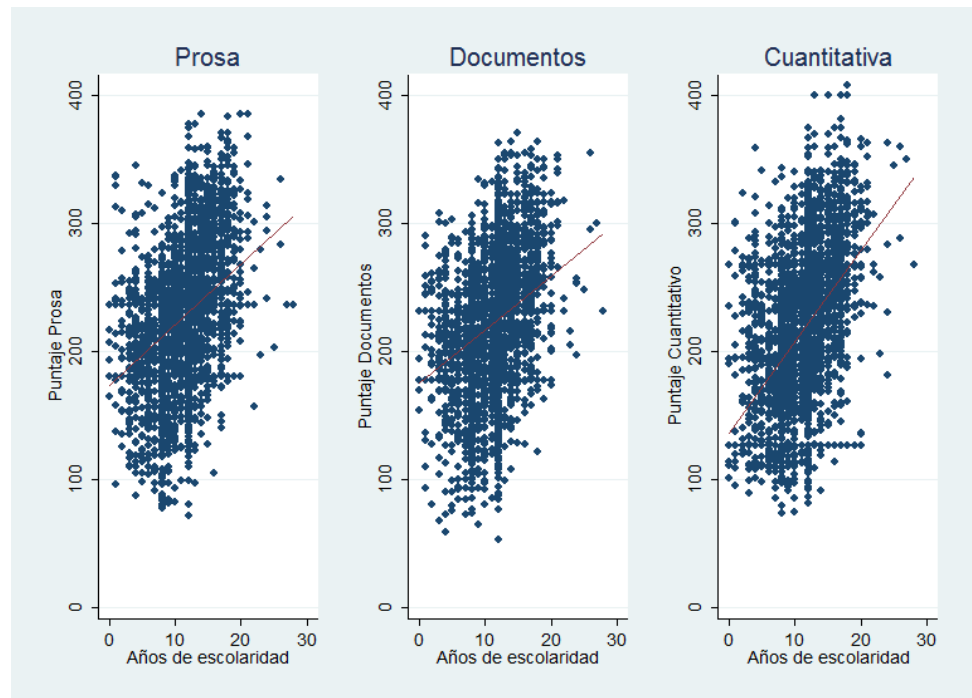
Se puede apreciar que, en 2013, más del 80% de la población chilena se ubica en los dos niveles inferiores de competencias básicas en todos los dominios. Lo que en términos generales indica que la gran mayoría de la población adulta no es capaz de comparar e integrar información, así como tampoco de realizar inferencias o cálculos matemáticos a partir de la información.

Por contraste, una proporción muy menor de la población se encuentra en los niveles superiores de competencias (4 y 5).

Un 44% de la población en Chile se encuentra en una situación de analfabetismo funcional en textos, 42% en documentos y 51% en el área cuantitativa. Estas proporciones son similares a las exhibidas en 1998, salvo en documentos donde se aprecia una transferencia desde el nivel 1 al 2 de aproximadamente 7% de la población

En términos generales, los hombres tienen un nivel de alfabetización promedio en documentos y cuantitativo mayor que el de las mujeres, y estas diferencias por género son equivalentes a las encontradas hace 15 años atrás.

Una de las variables más importantes para predecir el nivel de alfabetización en los adultos es la escolaridad. Existe una correlación importante entre el nivel educacional logrado por los individuos y su nivel de alfabetización. Alfabetización en prosa tiene una correlación de 0.48 con los años de escolaridad; estos valores son 0.37 y 0.4 en documentos y cuantitativo, respectivamente.



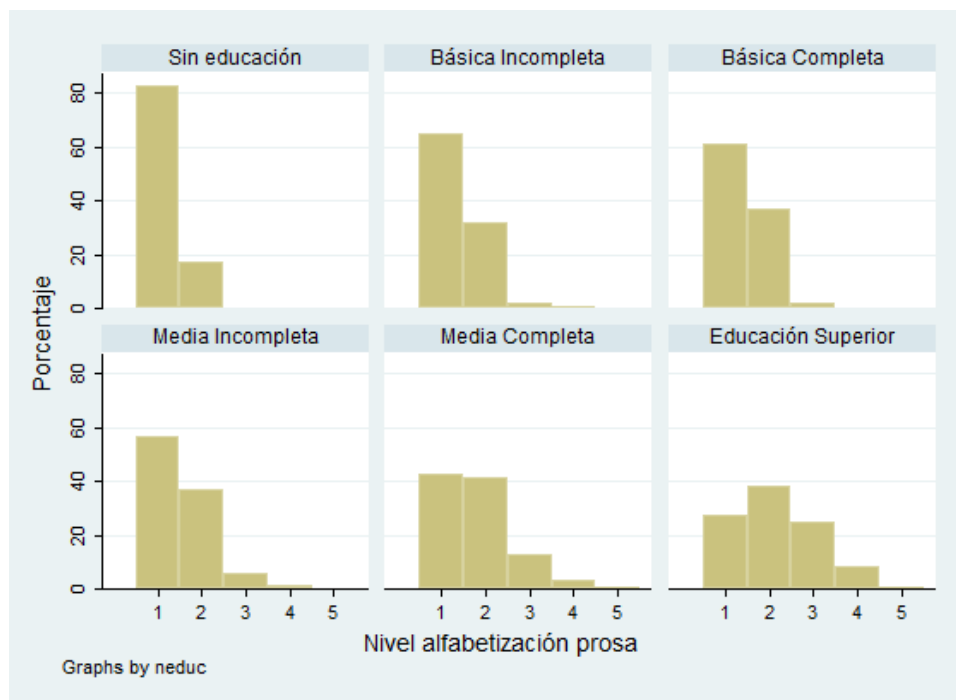
Existe una correlación positiva y significativa entre el nivel educacional y el nivel de alfabetización de los adultos.

Esta estrecha relación entre el nivel de competencias básicas y años de escolaridad se profundiza en el gráfico siguiente que muestra que un poco más del 80% de los individuos sin educación se encuentra en el nivel 1 de alfabetización en prosa.

Al lograr cursar o completar la educación básica algunos individuos aumentan su nivel de alfabetización en prosa pero sólo hasta el nivel 2, solo cuando logran cursar y completar la educación media algunos de estos individuos logra un nivel de alfabetización que ya implica incorporación y procesamiento de información (nivel 3). Finalmente, sólo un 10% individuos con educación superior logra alcanzar un nivel 4 o 5.

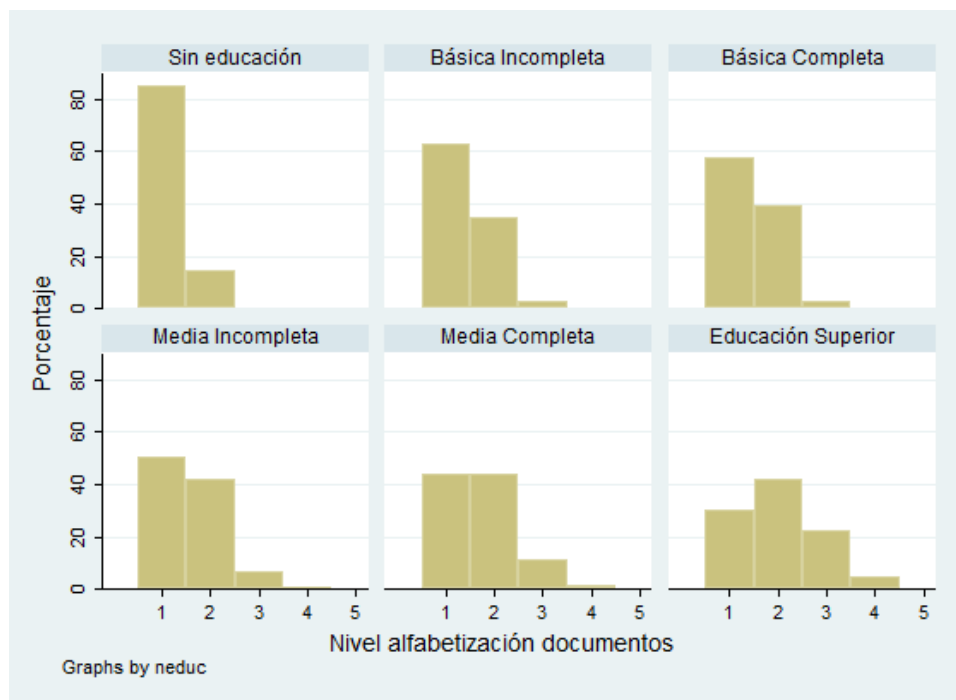
El gráfico nos muestra cómo, a medida que se incrementa el nivel educacional, la posibilidad de tener un mejor nivel de alfabetización se incrementa. Sin embargo, llama la atención que un 27% de los individuos con educación superior poseen un nivel 1 de alfabetización en prosa, y un 38% nivel 2.

Nivel de alfabetización en prosa por nivel educacional

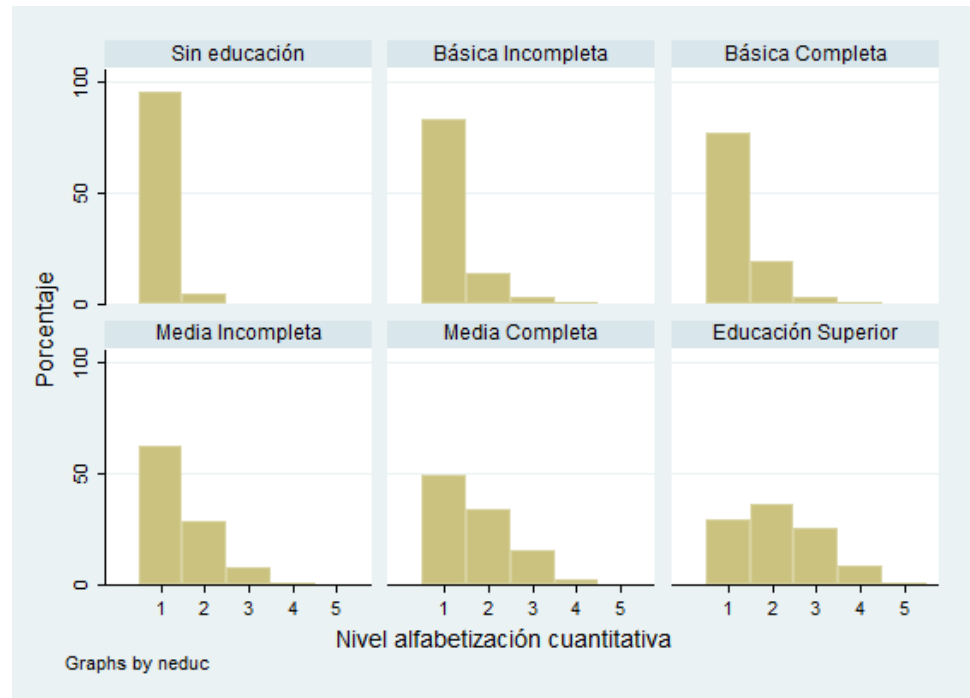


Un patrón bastante similar se observa en la alfabetización de documentos, y en alfabetización cuantitativa; sin embargo, en esta última los cambios son aún más drásticos.

Nivel de alfabetización en documentos por nivel educacional



Nivel de alfabetización cuantitativa por nivel educacional



Es posible encontrar una relación negativa entre el nivel de competencias básicas en los adultos y la edad, la siguiente tabla muestra los niveles promedio de alfabetización para diferentes tramos de edad:

Puntajes promedio prosa, documentos y cuantitativa por edad (1998-2013)

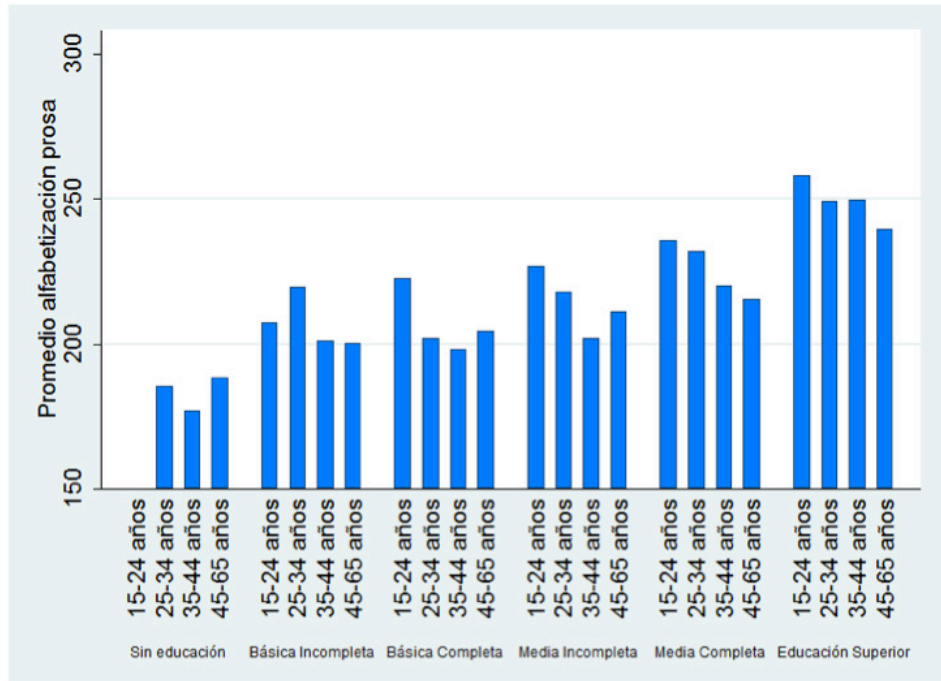
	Prosa 1998	Prosa 2013	Documentos 1998	Documentos 2013	Cuantitativa 1998	Cuantitativa 2013
15-24 años	239	243	234	239	234	234
25-34 años	229	242*	226	235	224	233
35-44 años	225	225	220	221	215	216
45-65 años	213	215	210	214	195	202

*Diferencia estadísticamente significativa al 5%.

Las diferencias por edad entre los niveles de alfabetización de adultos se mantienen con respecto a lo que sucedía hace 15 años atrás, sin embargo, observamos que las personas entre 25 y 34 años de edad han aumentado significativamente su nivel de alfabetización en el dominio prosa.

Una de las posibles explicaciones para la relación negativa entre edad y nivel de alfabetización, es que el nivel de escolaridad para las personas de mayor edad es menor. El siguiente gráfico muestra para el dominio prosa, el puntaje promedio para cada nivel educacional y tramo de edad. Y observamos que aún condicional en el nivel educacional alcanzado por la persona, existe una tendencia a que a mayor edad menor es el nivel de alfabetización en prosa.

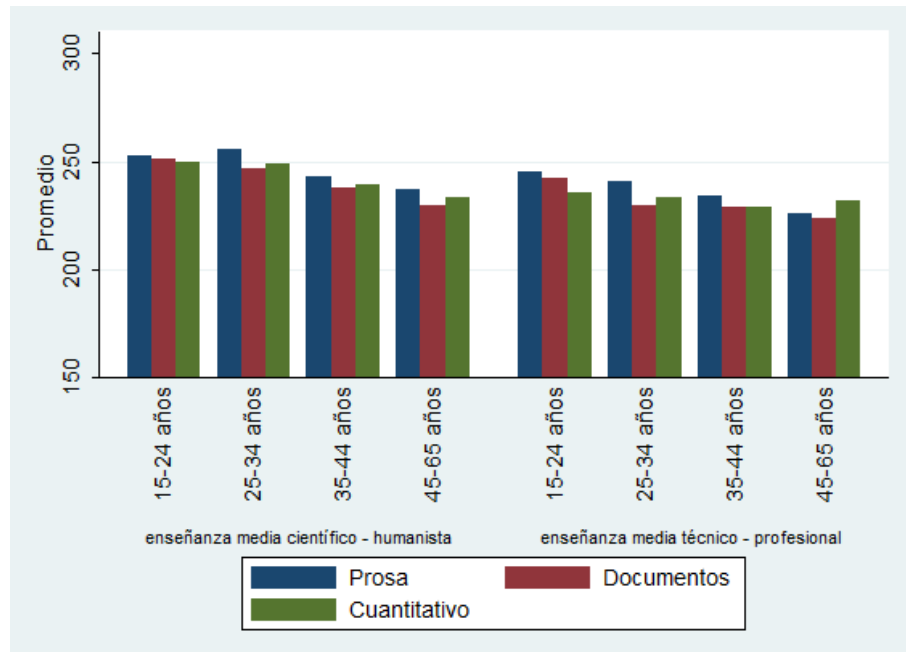
Puntaje promedio en dominio prosa por edad y educación



En promedio las personas egresadas de enseñanza media científica humanista tienen aproximadamente 10 puntos más en cada uno de los dominios que aquellos individuos egresados de educación media técnico profesional.

El siguiente gráfico diferencia en nivel de alfabetización por edad entre los egresados de educación media científica humanista y los egresados de educación media técnico profesional.

Promedio alfabetización por edad y tipo de enseñanza media

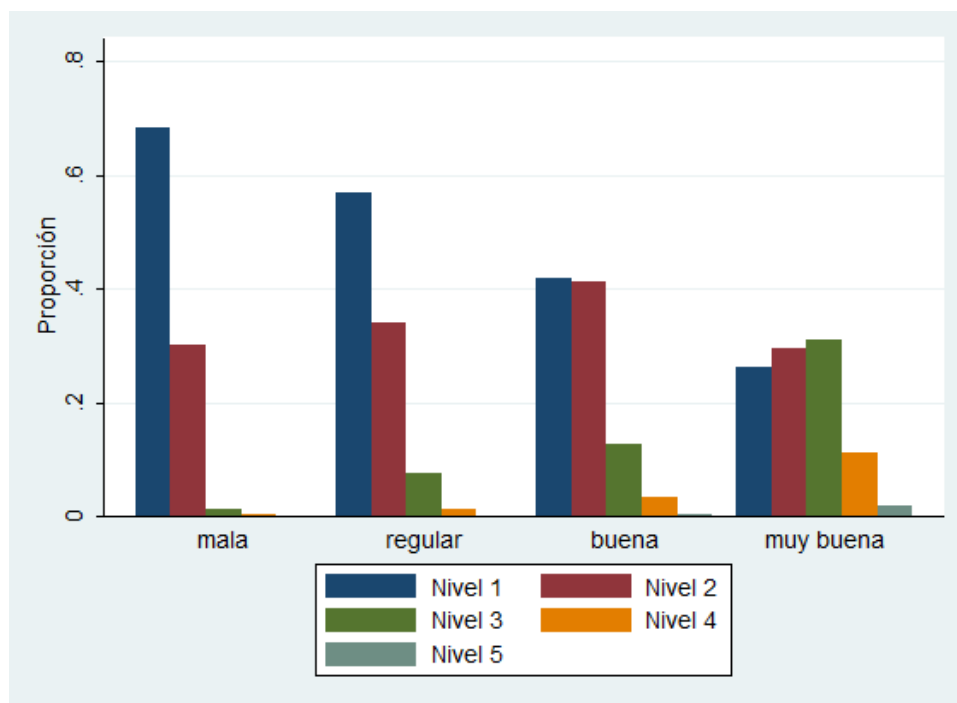


Se observa que en términos generales, para todos los dominios y para todas las edades, que el puntaje promedio de los egresados de colegios científico humanista es mayor. Además se observa el patrón por edad, que a mayor edad, y condicional en el nivel educacional y tipo de educación media, el nivel de alfabetización es menor.

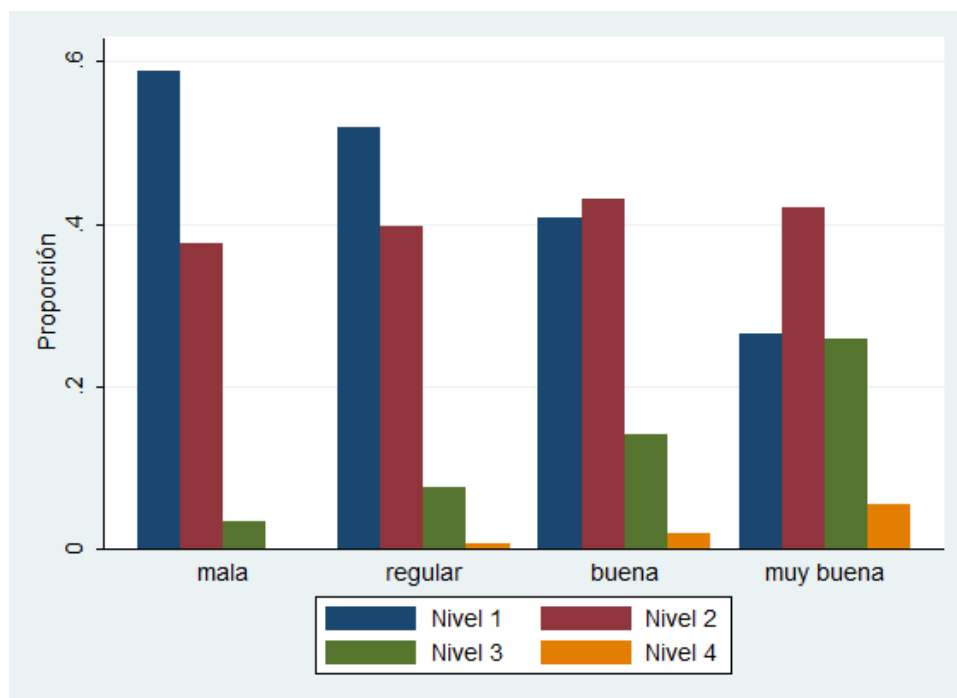
Con respecto a la autoevaluación de la población chilena sobre su nivel de habilidad para leer, un 52.3% declara poseer un nivel bueno, y un 13.5% muy bueno, por otra parte, sólo un 4.7% reconoce que su habilidad para leer español es mala y un 29.5% regular. Sin embargo, si relacionamos esta autoevaluación con su nivel efectivo de habilidad en prosa podemos apreciar que de las personas que se declaran con una muy buena habilidad para leer cerca de un 55% posee nivel de alfabetización en prosa 1 o 2.

Los siguientes gráficos muestran para los distintos dominios la relación entre el nivel de habilidad de lectura declarado por la persona y su nivel de alfabetización

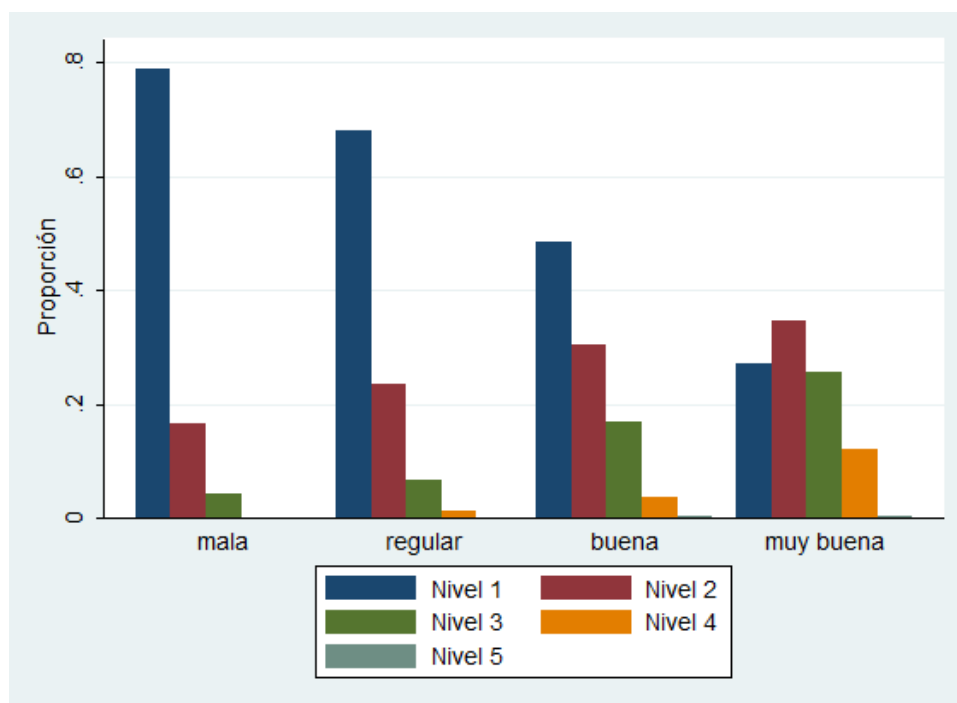
Proporción por nivel de alfabetización en prosa y autoevaluación de habilidad de lectura



Proporción por nivel de alfabetización en documentos y autoevaluación de habilidad de lectura

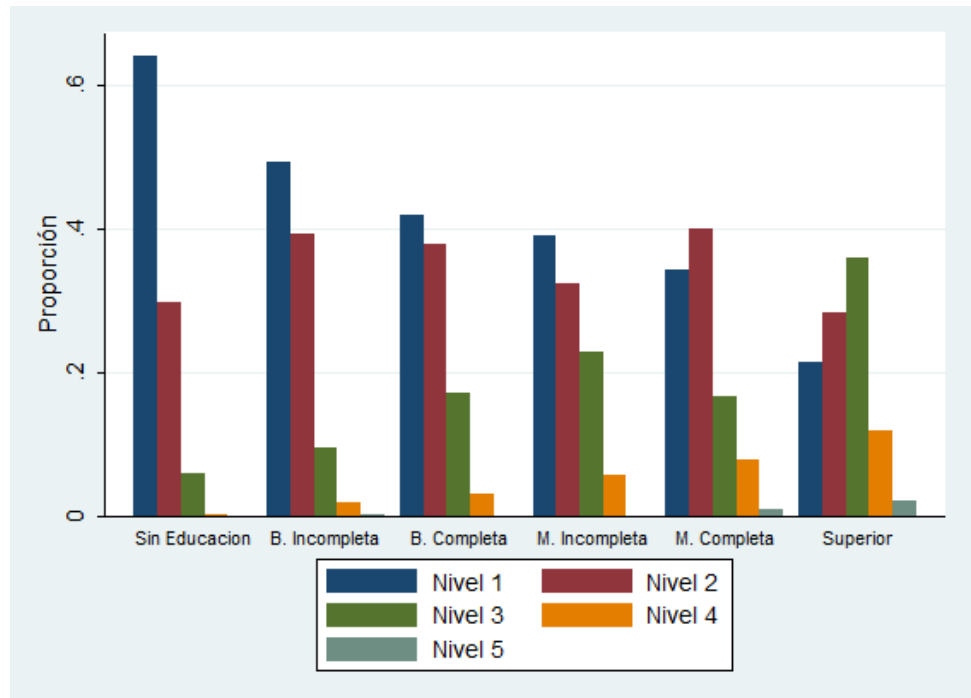


Proporción por nivel de alfabetización cuantitativa y autoevaluación de habilidad de lectura

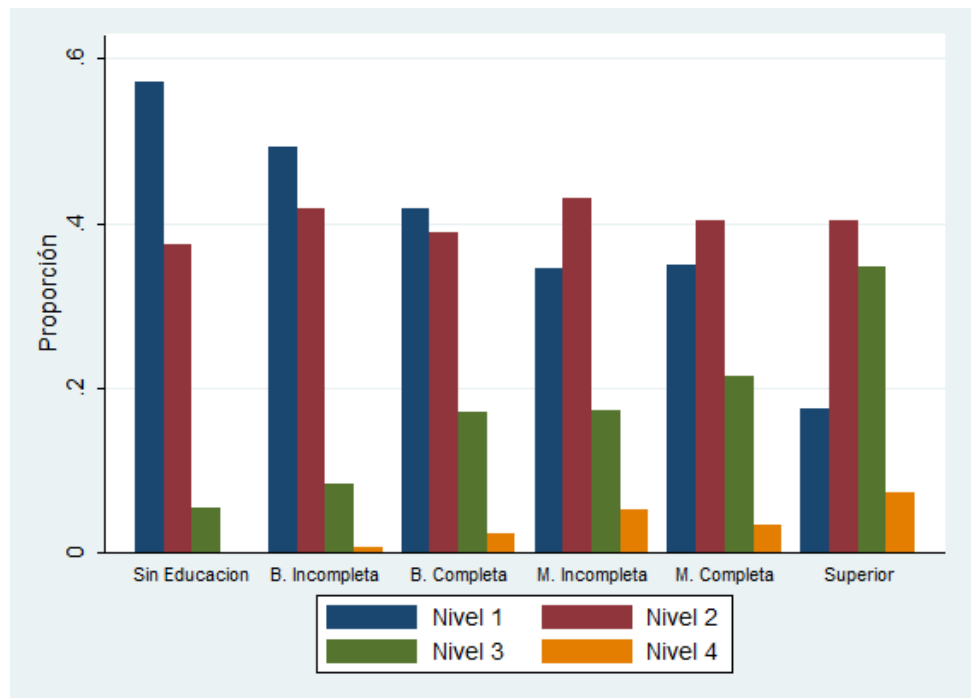


También existe una fuerte relación entre la educación de la madre y el padre y el nivel de alfabetización, en parte, porque el nivel de educación de sus padres es determinante en el nivel de educación del individuo.

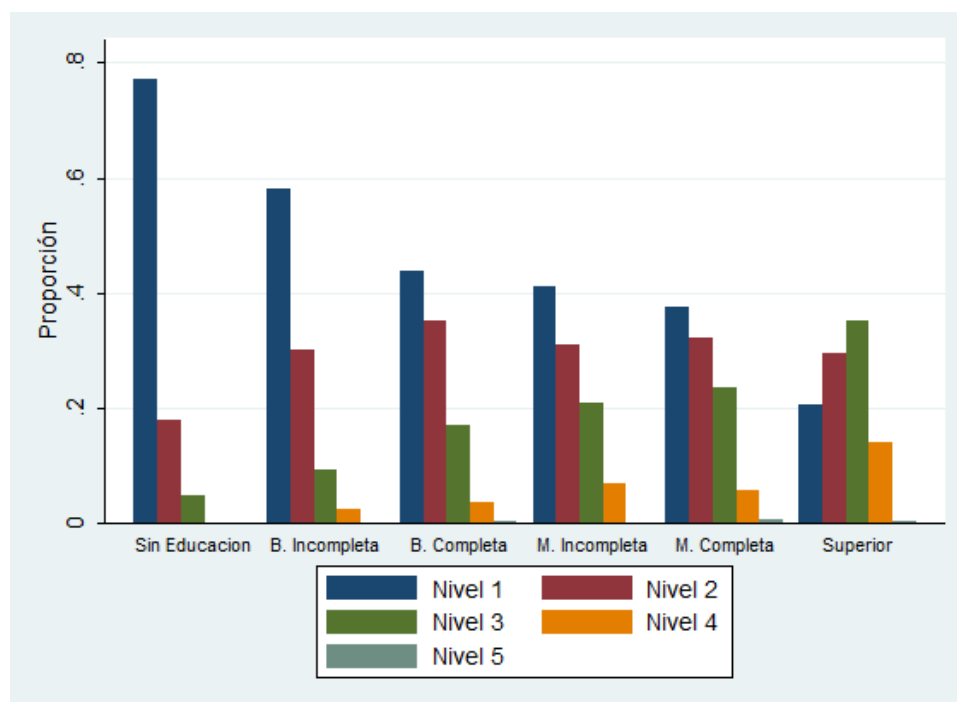
Proporción por nivel de alfabetización prosa y educación de la madre



Proporción por nivel de alfabetización documentos y educación de la madre



Proporción por nivel de alfabetización cuantitativa y educación de la madre



Con respecto a la relación entre la situación ocupacional y el nivel de alfabetización, se encuentra que en promedio y para todos los dominios, las personas que se encuentran estudiando son las que tienen un mejor nivel de alfabetización, seguido por las personas que se encuentran ocupadas. La siguiente tabla resume los resultados:

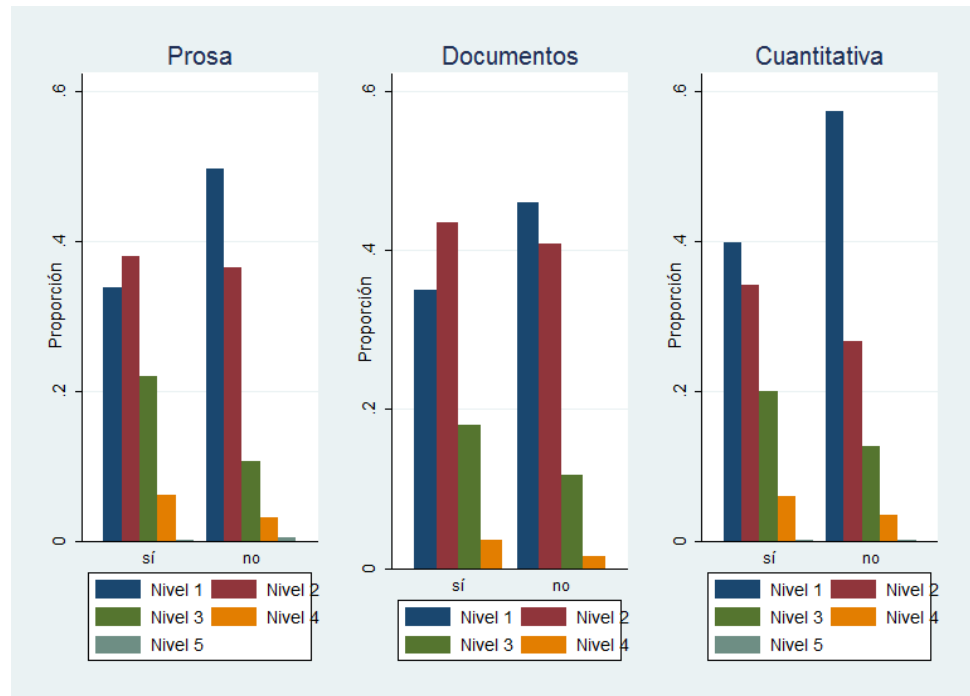
Puntajes promedio prosa, documentos y cuantitativa por situación ocupacional (1998-2013)

	Prosa		Documentos		Cuantitativa	
	1998	2013	1998	2013	1998	2013
Ocupado	228	228	225	227	222	221
Desempleado	218	234*	220	224	212	221
Estudiando	251	257	246	249	252	244
Quehaceres del hogar	215	214	210	209	194	193
Jubilado	212	210	210	212	202	199

*Diferencia significativa al 5%.

En promedio los individuos que han realizado alguna capacitación o estudio en los últimos 12 meses tienen un nivel de alfabetización en prosa, documentos y cuantitativa significativamente mayor que aquellos que no han realizado ningún tipo de curso o capacitación. El siguiente gráfico muestra las diferencias en los niveles de alfabetización según la realización de cursos y/o capacitaciones.

Proporción por nivel de alfabetización y capacitación



Finalmente, se encuentra que las personas que leen (diarios, revistas o libros) y que escuchan radio o música en general con mayor frecuencia, tienen un nivel de alfabetización promedio mayor que quienes no lo hacen.

% en Nivel 1 de alfabetización en prosa, documentos y cuantitativa

	Prosa			Documentos			Cuantitativa		
	Diarios/ revistas	Libros	Radio/ música	Diarios/ revistas	Libros	Radio/ música	Diarios/ revistas	Libros	Radio/ música
Diariamente	37.4%	28.5%	41.9%	36.3%	30.2%	40.4%	42.1%	36.6%	49.7%
1 vez a la semana	42.8%	42.5%	49.4%	41.6%	38.8%	45.4%	48.9%	49.0%	55.1%
Una vez al mes	48.9%	43.1%	55.9%	40.5%	44.7%	41.7%	55.8%	48.2%	53.1%
Varias veces al año	45.8%	42.9%	48.0%	47.0%	42.5%	44.3%	55.6%	50.1%	42.1%
Nunca	55.7%	52.9%	54.8%	51.6%	47.2%	51.8%	67.4%	60.5%	63.6%

Conclusiones

El presente documento corresponde a una primera entrega de los resultados del Estudio de Competencias Básicas de la Población Adulta en Chile 2013. En los próximos meses el OTIC de la Cámara Chilena de la Construcción y el Centro de Microdatos entregarán una publicación final.

Entre 1998 y 2013 Chile ha registrado indudable avance en materia económica y social. No obstante, las competencias básicas de la población entre 15 y 65 años en el país se muestran estables en un nivel que, ya en 1998, se consideraba muy deficiente tanto en términos absolutos como en términos relativos considerando un conjunto de países de mayor nivel de desarrollo.

Un 44% de la población adulta en Chile se encuentra en una situación de analfabetismo funcional en textos, un 42% en documentos y un 51% en el área cuantitativa.

Cuando se comparan estos resultados con los de 1998, se aprecia un mejoramiento solo en Documentos, donde hay una transferencia desde el nivel 1 al 2 de aproximadamente 7% de la población. Sin embargo, las diferencias no son estadísticamente significativas en el área cuantitativa o en textos (prosa), por lo que los resultados son similares a los encontrados en 1998. En total, más del 80% de la población chilena se ubica en los dos niveles inferiores de competencias básicas en todos los dominios.

Si se considera que esta fotografía de las competencias de la población chilena refleja la calidad del capital humano disponible en la actualidad en la fuerza de trabajo (efectiva y potencial) del país; que buena parte de esta población estará en el mercado laboral en los próximos 20 o 30 años; y que las políticas de mejoramiento de la educación podrán afectar solo el flujo de nuevos entrantes pero no significativamente al stock del mercado laboral en las próximas décadas; entonces, los datos presentados representan un desafío que debiera ser abordado por las políticas públicas.



www.estudiocompetencias.ccc.cl