

N° 960

Semana del 15 al 19 de mayo de 2017

TEMARIO

1. COYUNTURA INTERNACIONAL

- [El PIB de la eurozona y de la UE aumentó 0,5 % en el primer trimestre de 2017](#)
- [Argentina alista reforma para convertirse en potencia minera y disputar inversiones a Chile](#)
- [Tasa de desempleo en el Reino Unido bajó hasta el 4,6% en primer trimestre, la más baja en 42 años](#)

2. COYUNTURA NACIONAL

- [PIB de Chile del primer trimestre marca su menor crecimiento desde 2009 y la inversión vuelve a caer](#)
- [Solicitudes de seguros de cesantía alcanzan su mayor nivel en un año](#)
- [Subsecretario de Minería proyecta precio del cobre entre US\\$ 2,4-2,5 en lo que resta de 2017](#)

3. COYUNTURA SECTORIAL

- [Atacama, reconstrucción habitacional alcanza un 80% de avance](#)
- [Ministra Paulina Saball: "Un tercio de las viviendas que construiremos durante este Gobierno estarán en barrios socialmente integrados"](#)
- [Emplazamiento de Megapuerto chileno se definiría en 1er semestre 2017](#)

4. COYUNTURA FINANCIERA

- [Comentario financiero](#)
- [Tabla financiera](#)
- [Commodities](#)

1. COYUNTURA INTERNACIONAL

El PIB de la eurozona y de la UE aumentó 0,5 % en el primer trimestre de 2017

[Volver](#)

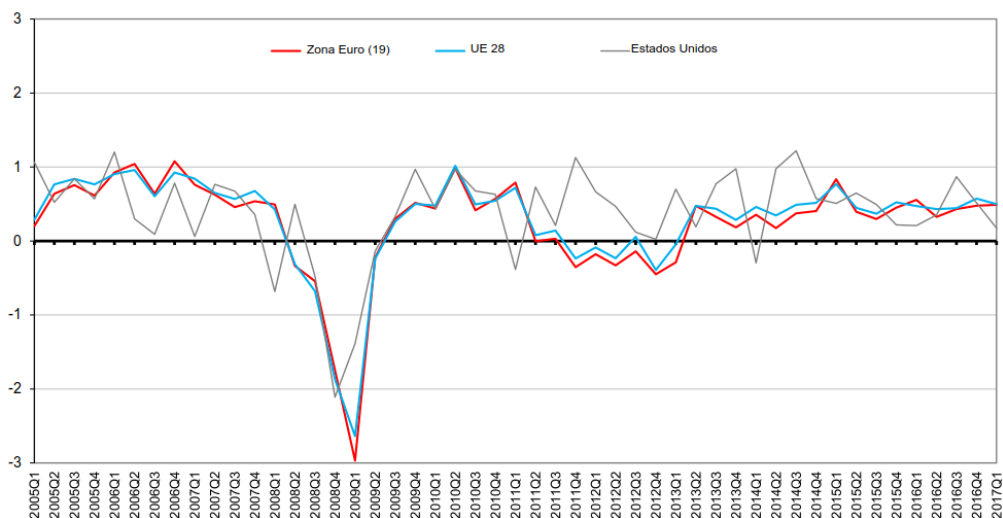
El Producto Interior Bruto (PIB) aumentó un 0,5 % tanto en la eurozona como en el conjunto de la Unión Europea (UE) en el primer trimestre del año en comparación con el primer trimestre de 2016, según el cálculo adelantado publicado la semana pasada por la oficina estadística comunitaria, Eurostat.

De esta forma, la institución con sede en Luxemburgo confirmó su estimación preliminar publicada el 3 de mayo para los países de la moneda única, mientras que revisó al alza su cálculo para el conjunto del bloque comunitario desde el 0,4 % estimado entonces.

En el último trimestre de 2016, el PIB del área del euro había avanzado el 0,5 % y el de la UE el 0,6%, mientras que la variación interanual del PIB se situó en un 1,7 % en los países de la moneda única y un 2,0 % en los Veintiocho.

En comparación con otras potencias mundiales, la economía tanto en la eurozona como en la UE creció a un ritmo mayor que en Estados Unidos, donde el PIB se incrementó un 0,2 % entre enero y marzo frente al trimestre precedente. En términos interanuales, el PIB de Estados Unidos aumentó un 1,9 %, la misma cota que en la UE y una décima más que en los países del euro.

Evolución trimestral del PIB para la Zona euro, la Unión Europea y Estados Unidos, % de cambio sobre el trimestre anterior.



Fuente: Eurostat

Argentina alista reforma para convertirse en potencia minera y disputar inversiones a Chile

[Volver](#)

Hacia finales de mayo o principios de junio es la fecha fijada por el gobierno de Argentina para firmar un proyecto de ley que establece un código minero nacional, que se espera que comience a regir antes de fin de año. La iniciativa tiene como objetivo principal posicionar al país como un destino atractivo para las inversiones en el sector, tras años de retraso en comparación con Chile y Perú.

Entre los componentes principales, se espera incluir un royalty de 3,0% sobre el nivel bruto de ventas, además de estandarizar las normas de extracción en todo el país. De este modo, el gobierno espera atraer inversiones de gigantes como Albermale, Eramet, Jiangxi Ganfeng y SQM, en un flujo de proyectos mineros que podrían totalizar US\$ 20 mil millones a 2015.

La Cámara Argentina de Empresarios Mineros (CAEM) espera que la nueva legislación contenga un sistema progresivo de impuesto a las ganancias. La institución prevé US\$ 1,1 mil millones de inversión para este año, de los cuales US\$ 825 millones corresponden a viabilidad y construcción de minas de oro, plata, litio y cobre. Para 2017, el aporte en viabilidad y construcción podría superar los US\$ 1,7 mil millones.

Argentina busca acaparar parte del creciente mercado de litio, que durante 2016 aumentó 15 mil toneladas respecto del año previo, y que aun así fueron insuficientes para satisfacer la demanda global. El Ministerio de Energía y Minería señaló que la participación del país en el mercado mundial pasó de 11% a 16% el año pasado, lo que lo convirtió en el proveedor más dinámico. Con esto, la autoridad pretende aumentar la capacidad de producción del mineral a 145,5 mil toneladas anuales hacia 2022, casi cinco veces las que tiene actualmente.

Algunos proyectos en cartera de inversión son: Enirgi Group por US\$720 millones, Orocobre por US\$ 160 millones, Lithium Americas y SQM por US\$ 2,5 mil millones y Galaxy Resources por US\$ 376 millones.

Evolución de la extracción mundial de litio (LCE)

País	2012	2013	2014	2015	2016	Variación 2016/15 en %	Participación en 2016
Total Li*	33.380	31.240	33.940	32.530	36.170	↑ 11%	100%
Total LCE	177.648	166.259	180.628	173.124	192.496	↑ 11%	100%
Australia	69.186	67.589	69.186	75.040	76.104	1%	40%
Chile	69.186	59.606	68.654	55.881	63.864	14%	33%
Argentina	14.369	13.305	15.434	19.159	30.335	↑ 58%	16%
China	10.644 ^e	10.644 ^e	12.241	11.708	10.644	-9%	6%
Zimbabue	2.661	5.322	5.322	4.790	4.790	0%	2%
EEUU	4.630 ^e	4.630	4.630 ^e	4.630 ^e	4.630 ^e	0%	2%
Portugal	4.364	3.034	3.034	1.064	1.064	0%	1%
Brasil	2.608	2.129	2.129	852	1.064	25%	1%

Fuente: Subsecretaría de Desarrollo Minero, Argentina

Tasa de desempleo en el Reino Unido bajó hasta el 4,6% en primer trimestre, la más baja en 42 años

[Volver](#)

El índice de desempleo en el Reino Unido bajó en los tres primeros meses del año hasta situarse en el 4,6% de la población activa, la tasa más baja en 42 años, informó la semana pasada la Oficina Nacional de Estadísticas (ONS).

Según los datos del organismo, el número de personas sin trabajo descendió en ese periodo en 53.000 hasta llegar a 1,54 millones de desempleados. La oficina divulgó, además, que las ganancias semanales promedio, excluyendo las bonificaciones, aumentaron en este país en un 2,1% durante ese trimestre. De esta manera, la tasa del paro británico llega a su nivel más bajo desde el periodo entre junio a agosto de 1975.

El índice de empleo -la proporción de personas de entre 16 y 64 años que tienen un puesto de trabajo- fue del 74,8% durante esos meses, el porcentaje más alto desde que se comenzó a tener constancia de estos datos en 1971.

Entre los pasados enero y marzo, el porcentaje de mujeres de entre 16 y 64 años que estaba trabajando fue del 70,2%, el más alto registrado hasta ahora. Por otro lado, el 79,5% de varones con edades comprendidas entre los 16 y los 64 años tenía un empleo durante ese periodo, también el porcentaje más elevado desde 1991.

En cuanto al número de personas que solicitan el subsidio de desempleo, la ONS detectó que éste aumentó en 19.400 hasta 792.800, mientras la cifra de aquellos considerados económicamente inactivos se redujo en 40.000 durante ese trimestre hasta 8,8 millones, la más baja durante un año.

El organismo divulgó además los datos correspondientes a la inflación interanual en este país, que subió en abril hasta situarse en el 2,7%, la tasa más alta desde septiembre de 2013, frente al 2,3% registrado el mes anterior.

2. COYUNTURA NACIONAL

PIB de Chile del primer trimestre marca su menor crecimiento desde 2009 y la inversión vuelve a caer

[Volver](#)

El Banco Central informó en sus Cuentas Nacionales que el Producto Interno Bruto (PIB) de Chile registró una expansión de apenas 0,1% entre enero y marzo del presente año. De este modo, el débil desempeño del primer trimestre implica su menor variación desde el tercer trimestre de 2009 (-0,6%).

Según la información de la institución, la minería destacó como la actividad de mayor contracción e incidencia negativa, como causa de la extensa huelga de Minera Escondida durante febrero y marzo. Por el contrario, el dinamismo de la actividad de pesca, seguida por comercio y servicios personales, fueron las actividades que contribuyeron positivamente en el resultado.

Por otro lado, el gasto interno aumentó 2,9%, impulsado principalmente por el consumo de hogares, de gobierno, y en menor medida, por la inversión. En cuanto al comercio exterior de bienes y servicios, las exportaciones registraron por segundo mes consecutivo una contracción de 4,9%, mientras que las importaciones aumentaron 4,2%. En ambos casos, el resultado es reflejo del desempeño del componente de bienes; particularmente de productos mineros por el lado de las exportaciones, e industriales manufacturados, por el de las importaciones.

La inversión (como formación bruta de capital fijo) disminuyó 2,4%, en contraste al avance de 1,1% en igual periodo del año previo y menos que la caída de 5,0% registrada el último trimestre de 2016. Según detalló el Banco, este nuevo retroceso en la inversión se produjo por una menor inversión en construcción (-6,0%) y otras obras.

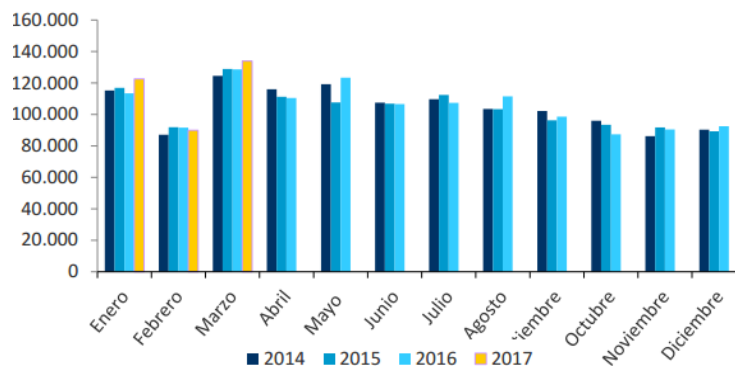
Solicitudes de seguros de cesantía alcanzan su mayor nivel en un año

[Volver](#)

La semana pasada, la Superintendencia de Pensiones (SP) informó que las solicitudes de seguro de cesantía registraron su mayor nivel en un año, alcanzando 134 mil en marzo. Esto implicó un aumento de 4,1% respecto al mismo periodo de 2016, y un avance de más de 40 mil solicitudes respecto de febrero del presente año.

La entidad comunicó que durante marzo 179 mil afiliados recibieron el beneficio, un alza de 2,4% en doce meses, que representa un monto promedio de 300 mil pesos. De los beneficiarios, un 65,4% corresponde a trabajadores con contrato a plazo indefinido, mientras que el 36,6% del total fueron mujeres.

Número de solicitudes mensuales



Fuente: Superintendencia de Pensiones a partir de la Base de Datos Seguro Cesantía (BDSC).

Respecto de la información regional, la SP anunció que el mayor incremento se registró en la VI región, con un aumento de 26,8%, seguida por la III y VIII región, con una expansión de 21,2% y 20,0%, respectivamente. Por su parte, las solicitudes cayeron en la XV, I y X región (22,4%, 11,6% y 21,1%, correspondientemente).

En términos sectoriales, agricultura, servicios agrícolas, caza, silvicultura y pesca lideraron el aumento de las peticiones, equivalente a una variación de 20,9% anual. Le siguen industria manufacturera (4,9%), finanzas, seguros, bienes inmuebles y servicios técnicos, profesionales y otros (4,5%) y comercio (3,2%).

Solicitudes de Seguro de Cesantía según sector económico marzo 2016 – marzo 2017

Sector Económico	Mar	Abr	May	Jun	Jul	Ago	Sep	Oct	Nov	Dic	Ene	Feb	Mar	Var. % mar.16 - mar.17
Actividades no especificadas y otras	1.326	1.182	1.562	1.049	1.008	1.296	1.159	778	826	882	916	753	1.226	-7,5%
Agricultura, servicios agrícolas, caza, silvicultura y pesca	8.604	12.265	22.119	14.012	8.699	9.636	10.761	7.161	4.649	5.438	7.715	6.603	10.401	20,9%
Minas, petróleo y canteras	992	864	849	800	813	928	994	658	797	799	1.179	670	902	-9,1%
Industrias manufactureras	10.529	9.649	10.208	9.636	9.710	10.021	9.683	7.641	7.859	7.644	8.867	7.558	11.046	4,9%
Electricidad, gas y agua	393	354	368	308	360	304	266	281	279	325	332	302	373	-5,1%
Construcción	25.540	23.490	26.110	25.668	27.245	30.566	25.751	24.181	26.766	28.174	28.790	23.209	26.033	1,9%
Comercio por mayor y menor, restaurantes, cafés y otros establecimientos que expenden comidas y bebidas	25.196	19.958	21.517	18.469	18.398	20.208	17.596	15.648	15.945	15.492	18.623	16.150	26.014	3,2%
Transporte, almacenamiento y comunicaciones	7.472	7.457	7.404	6.867	6.997	7.453	6.249	6.022	6.754	5.962	6.682	5.737	7.553	1,1%
Finanzas, seguros, bienes inmuebles y servicios técnicos, profesionales y otros	23.308	22.507	22.194	19.947	20.517	20.684	17.647	16.559	17.883	17.718	24.699	17.439	24.359	4,5%
Servicios estatales, personales e internacionales	25.277	12.793	11.078	9.794	13.617	10.389	8.452	8.428	8.693	10.035	24.852	11.549	26.038	3,0%
Total general	128.637	110.519	123.409	106.550	107.364	111.485	98.558	87.357	90.451	92.469	122.655	89.970	133.945	4,1%

Fuente: Superintendencia de Pensiones a partir de la Base de Datos Seguro Cesantía (BDCS).

Subsecretario de Minería proyecta precio del cobre entre US\$ 2,4-2,5 en lo que resta de 2017

[Volver](#)

El subsecretario de Minería, Erich Schnake, proyectó que el valor de la libra de cobre promediaría entre US\$ 2,4 y US\$ 2,5 en lo que resta de 2017, cotización que, asegura, reactivaría proyectos mineros detenidos o en revisión, los que a su vez favorecerán la contratación de mano de obra.

"Hoy el cobre, en general, ha estado bastante más alto que el año pasado, en que promedió US\$ 2,20 la libra, y las proyecciones que tenemos es que estaría sobre los US\$ 2,40 y probablemente llegando a los US\$ 2,50, lo cual es bastante positivo", analizó. La autoridad ministerial agregó que "esto es bastante bueno para la minería del cobre, porque es un precio que permite que se desarrolle con mayores rentabilidades".

Schnake continuó su diagnóstico explicando que "hay una relación directa entre el desarrollo de proyectos mineros y el precio del cobre. Hay iniciativas que indudablemente habían quedado en suspenso dado los bajos precios del año pasado y este año con las nuevas proyecciones, seguramente, se harán viables y se retomarían. Lo cual es positivo porque significa mayor inversión, mayor trabajo y desarrollo para la zona".

El subsecretario se refirió, además, a la minera estatal del cobre y al trabajo que desarrolla Codelco para involucrarse en la explotación del litio. Sobre la cuprífera señaló que "los proyectos estratégicos de la Corporación siguen su curso, esperamos que no tengamos atrasos y la idea es que sigan avanzando en forma positiva y entren en producción lo antes posible".

En lo que se refiere al litio, Schnake dijo que "Codelco ha estado avanzado con un proyecto para explotarlo en el salar de Maricunga y pidió cartas de interés a distintas empresas productoras y desarrolladoras de tecnologías para explotar el litio. En el más corto plazo deberían estar desarrollando un proyecto competitivo, para seleccionar un socio privado con experiencia en litio para explotar el salar de la Tercera Región".

"Paralelamente, añadió la autoridad, Codelco ha estado en contacto con el ministerio de Minería a efectos de poder desarrollar su proyecto, pues necesitan un Contrato Especial de Operación del Litio (CEOL), que otorga esta cartera y eso debería estar resuelto en un mes y medio más".

3. COYUNTURA SECTORIAL

Atacama, reconstrucción habitacional alcanza un 80% de avance

[Volver](#)

El último frente de mal tiempo que azotó Atacama el pasado viernes 12 de mayo puso a prueba las obras de reconstrucción ejecutadas tras los temporales del año 2015. Al respecto, el Seremi de Vivienda y Urbanismo, Rodrigo Ocaranza, destacó la calidad del trabajo realizado por la cartera comprobando el buen comportamiento de las obras ejecutadas, lo que tiene directa relación con la preocupación que hubo por reconstruir en zonas seguras.

Ocaranza explicó que la premisa ha sido velar por la vida de las personas, afirmando que “incluso hemos tenido que enfrentar recursos de protección interpuestos por familias que no quisieron abandonar sectores de riesgo, que, en consecuencia –y lamentablemente-, hoy se volvieron a ver afectados por las inundaciones” detalló.

De todas las viviendas reparadas y reconstruidas a la fecha solo una se vio afectada y los emblemáticos Barrios Eco Sustentables en ejecución en Chañaral y El Salado no tuvieron problemas “los terrenos adquiridos en la comuna de Alto del Carmen para construir viviendas definitivas tampoco sufrieron por la lluvia ni por remoción en masa”, explicó Ocaranza.



Fuente: Minvu.cl, “El Salado”

La autoridad regional sostuvo que se han atendido 7.967 casos de diversa índole tras los múltiples aluviones que afectaron a cinco comunas de nuestra región entre el 24 y el 25 de marzo de 2015. El Encargado Nacional de Reconstrucción del MINVU, Dante Pancani, destacó en tanto que a la fecha

hay un 80% de soluciones terminadas, que corresponden principalmente a reparaciones, mostrando un avance muy significativo considerando la magnitud del evento hidrometeorológico de 2015 y las características socio-geográficas de las cinco comunas afectadas.

Pancani agregó que en el caso de la reconstrucción en sitio residente (cuando las personas vuelven a construir en el mismo lugar donde vivían) se ha trabajado con empresas que no son de la región, lo que les ha tomado tiempo para instalarse, contratar mano de obra y llegar a los lugares afectados. De todas formas, este año concluirán todas las reparaciones de viviendas, además de los Barrios Eco Sustentables de Chañaral y El Salado, y el 90% de las viviendas en sitio propio. Esto significa que para el primer trimestre del 2018 solo restará finalizar el 3% de las obras.



Fuente: Minvu.cl, "El Salado"

Por su parte, el director de SERVIU Atacama, Patricio Escobar, informó que se están construyendo el 71% de las viviendas en sitio propio, todas con medidas de mitigación "se reconstruyen con zócalos de 60 centímetros de alto, lo que permite dar seguridad a las casas ante un nuevo evento meteorológico" resaltó.

Escobar también aclaró que los eventos del 2015 y del 2017 son diferentes. "En el caso de Chañaral", explicó, "se afectaron zonas que anteriormente no presentaron problemas, mientras que en otros se replicaron los desbordes de río y deslizamientos de lodo".

La reconstrucción de Atacama es un plan intersectorial que se proyecta hasta el año 2020. La inversión MINVU es de alrededor de 123 mil millones de pesos.

Ministra Paulina Saball : “Un tercio de las viviendas que construiremos durante este Gobierno estarán en barrios socialmente integrados”

[Volver](#)

Durante el “Desayuno Anual de Empresarios de la Construcción”, organizado por la Cámara Chilena de la Construcción, la ministra de Vivienda y Urbanismo (Minvu), Paulina Saball, realizó un balance de la gestión de su cartera, resaltando el salto cualitativo que se ha registrado en materia de estándar de la vivienda y otras iniciativas.

“Hemos cumplido con la promesa de ampliar y diversificar el acceso a la vivienda, adecuando los programas habitacionales existentes, generando nuevos programas acordes a las nuevas necesidades, e impulsando también el mejoramiento, la innovación y la sustentabilidad”, explicó la ministra Saball, destacando la asignación de más de 910 mil subsidios habitacionales, cifra que representa un aumento del orden del 15% respecto del periodo anterior.

De este total, más de 367 mil están destinados a la construcción o adquisición de viviendas, incorporando nuevos y exitosos programas como los de integración social y el de habitabilidad rural. Asimismo, más de 503 mil se utilizarán para ampliar, mejorar o adecuar viviendas existentes.

Respecto de la inversión urbana del Minvu, la titular de la cartera informó que ésta se ha incrementado un 65% y “permitirá construir 190 kilómetros de ciclovías de alto estándar, 376 hectáreas de parques urbanos, 1.000 kilómetros de pavimentos en barrios, rehabilitar espacios públicos, vialidad urbana y otros avances”.

Tema relevante -destacado por la autoridad en su intervención- fue también el mejoramiento en el estándar de la vivienda social, que considera mejor urbanización, localización, mayor superficie y equipamiento.

“367.939 subsidios habrán estado destinados para que igual número de familias chilenas construyan o adquieran una vivienda, 31% más que el cuatrienio anterior. Lo más relevante de esto es que un tercio de estas familias vivirán en conjuntos habitacionales bien localizados, con alto estándar de urbanización e integrados socialmente gracias al nuevo al nuevo Programa de Integración Social y Territorial que surgió fruto de la voluntad de nuestra presidenta de aumentar la inversión pública para reactivar la economía y del diálogo con la Cámara Chilena de la Construcción, que posibilitó el diseño tan exitoso de este programa, que partió como extraordinario y se transformó, en breve, en un programa regular del cual nos sentimos todos muy contentos”, explicó la secretaria de Estado.

Se trata de 104 mil viviendas que generarán más de 369 mil empleos, con una inversión de 5.500 millones de dólares (considerando subsidios, ahorro de las familias y créditos de la banca), iniciativa que permite ampliar la oferta de viviendas nuevas, generar empleo y contribuir a la reactivación de la economía en el sector de la construcción.

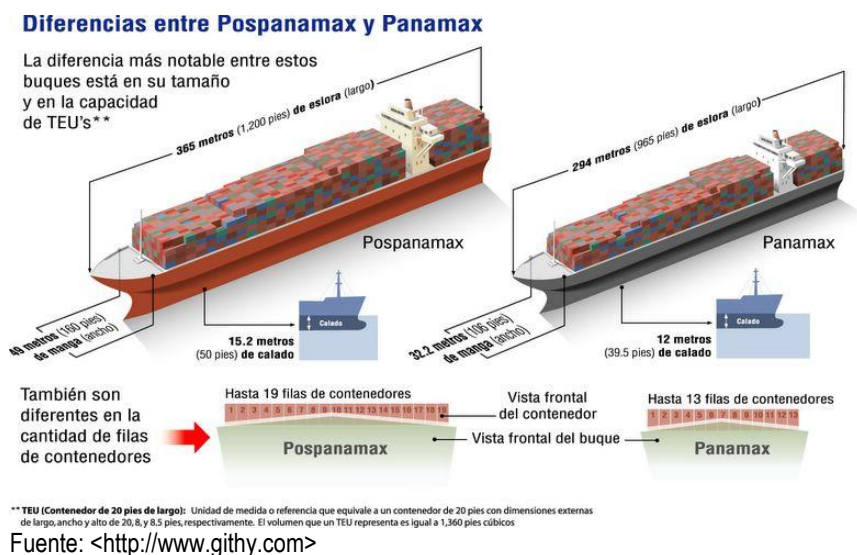
Emplazamiento de Megapuerto chileno se definiría en 1er semestre 2017

[Volver](#)

El subsecretario de Transportes afirmó que durante el primer semestre de este año se dará a conocer la ubicación final del Puerto de Gran Escala en la zona central, infraestructura logística estratégica que ha estado en estudio durante ésta y las anteriores administraciones gubernamentales. Cabe recordar que las opciones son el Puerto de San Antonio y el Puerto de Valparaíso.

El anuncio fue comunicado tras participar en un seminario de la Cámara Marítima y Portuaria de Chile (Camport), evento en el que se señaló que las Empresas Portuarias (ambas estatales) de San Antonio y Valparaíso se encuentran en una etapa avanzada de los estudios que sustentan esta decisión.

El subsecretario, Carlos Melo, recordó además que la Presidenta hace unos meses les había dado como plazo el primer semestre de este año para definir “la localización y perspectivas futuras de la red logística de gran escala”, y que dichos plazos siguen vigentes, por lo que se está trabajando para que la resolución final esté lista antes del fin de la administración Bachelet.



Las autoridades coinciden en la importancia de definir el emplazamiento a la brevedad, ya que se prevé que la actual infraestructura portuaria alcanzará su capacidad máxima en 2024, lo que afectaría la competitividad del país. El nuevo puerto se adaptará para recibir buques tipo Post-Panamax. Además de la terminal portuaria, la iniciativa también contempla la construcción de una vía ferroviaria, logística e infraestructura de acceso.

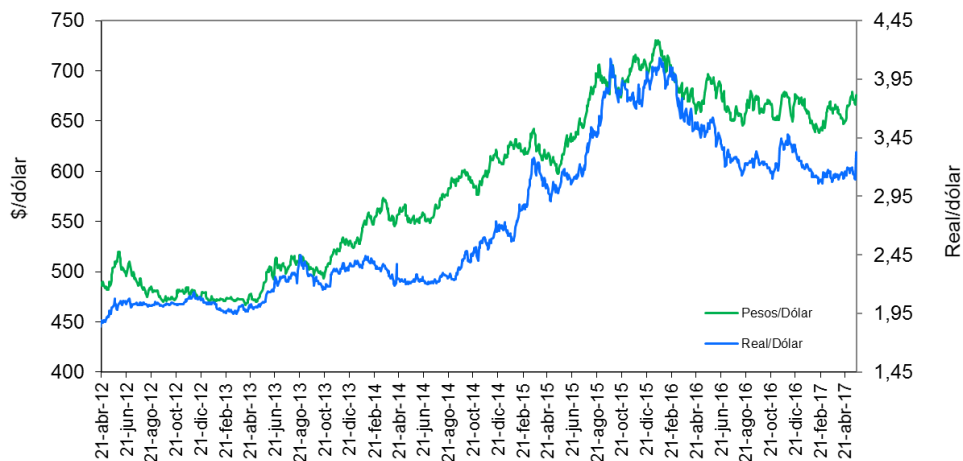
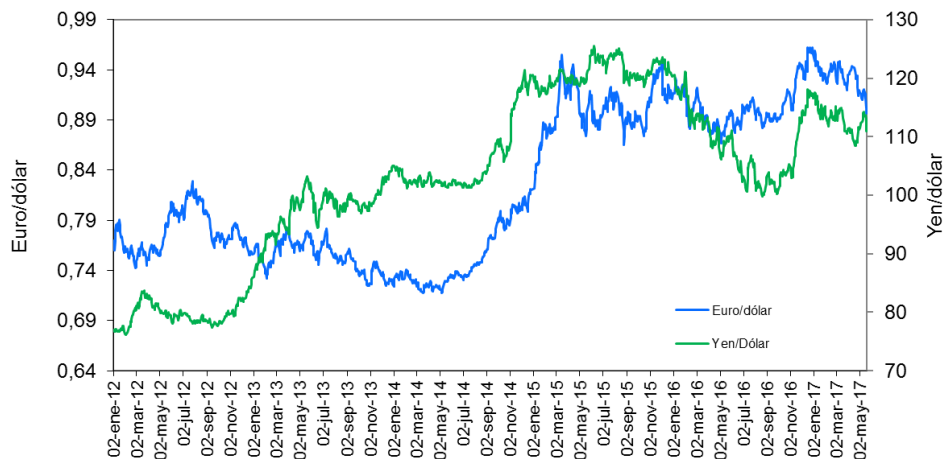
4. COYUNTURA FINANCIERA

Comentario financiero

[Volver](#)

Tipo de cambio: el valor de cierre del tipo de cambio el pasado viernes fue de 675,8 pesos por dólar, aumentando 0,6% (4,3 pesos) en relación con el valor de cierre de la semana anterior, 671,6. Esta apreciación del dólar frente al peso cambió la tendencia seguida durante la semana pasada, en la que las tensiones políticas internas en EE.UU. hicieron que la cotización de la moneda norteamericana disminuyese a nivel global.

Con el valor de cierre del pasado viernes, el aumento en la cotización del peso frente al dólar en lo que va de año se encuentra ligeramente por debajo del 1%.



Variación semanal tipo de cambio nominal*

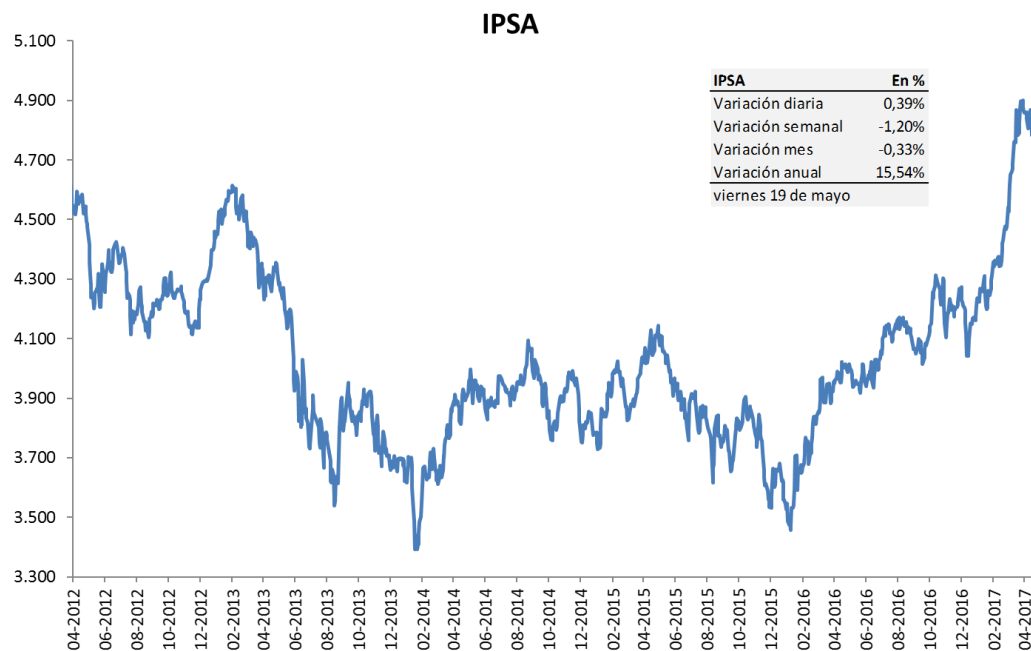
	Pesos/Dólar	Dólar/Euro	Euro/Dólar	Real/Dólar	Pesos/Euro	Yen/Dólar
Promedio 2014	570,0	1,3	0,8	2,4	757,2	105,7
Promedio 2015	654,2	1,1	0,9	3,3	726,1	121,0
Promedio 2016	676,8	1,1	0,9	3,5	749,2	108,8
Promedio I Trim.2016	702,1	1,1	0,9	3,9	773,9	115,3
Promedio II Trim.2016	677,7	1,1	0,9	3,5	766,0	108,2
Promedio III Trim.2016	661,7	1,1	0,9	3,2	738,3	102,4
Promedio IV Trim.2016	665,8	1,1	0,9	3,3	717,5	109,5
12-may-17	671,6	1,1	0,9	3,1	730,0	113,9
15-may-17	671,0	1,1	0,9	3,1	732,7	113,4
16-may-17	668,0	1,1	0,9	3,1	732,9	113,7
17-may-17	666,3	1,1	0,9	3,1	739,3	113,0
18-may-17	668,6	1,1	0,9	3,1	745,9	111,0
19-may-17	675,8	1,1	0,9	3,3	749,6	111,5
Variación absoluta	4,3	0,0	0,0	0,2	19,5	-2,3
Variación porcentual	0,6%	2,0%	-2,0%	5,7%	2,7%	-2,1%

*Los valores están en función a las operaciones realizadas el día hábil anterior por empresas bancarias.

Fuente: CChC en base a datos del Banco Central de Chile.

Mercado bursátil: el IPSA de la Bolsa de Santiago cerró el viernes pasado en 4.793,7 puntos, lo que supuso una caída del 1,2% con respecto al valor de cierre de la semana anterior (4.851,9 puntos). A pesar de este retroceso, el desempeño en lo que va de año continúa siendo positivo para el índice, que acumula un aumento de 15,5%.

Tras la fuerte caída experimentada durante la jornada del jueves – 1,6%, la mayor en lo que va de año – producto del efecto arrastre de la crisis política de Brasil, la jornada del viernes experimentó un leve repunte de 0,39% impulsado por los títulos vinculados a las materias primas y minoristas. Entre estos, destacó el desempeño de las acciones de la minera CAP, que aumentaron su valor 6,1% (hasta los \$6.618,2) gracias al repunte de los precios internacionales del hierro, y Falabella, con un aumento de 2,3% hasta alcanzar los \$5.570,1. En cuanto al monto transado durante la jornada, éste alcanzó el equivalente a los US\$ 150 millones, por encima del promedio diario reciente.



Fuente: CChC

Tabla Financiera[Volver](#)

	TAB				Tasas Largas Mercado Secundario				Libor 180	Tipo de cambio observado	IPSA
	Nominal			Real	Papeles libres de riesgo						
	90	180	360	UF 360	BCP5	BCU5	BCP10	BCU10			
Promedio 2012	6,2	6,5	6,3	3,5	5,3	2,4	5,4	2,5	0,7	487,8	4.328,3
Promedio 2013	5,5	5,9	5,6	3,1	5,2	2,3	5,3	2,4	0,4	495,1	4.065,6
Promedio 2014	4,2	4,2	4,1	1,6	4,4	1,6	4,8	1,8	0,3	569,8	3.836,6
Promedio 2015	3,8	4,0	4,1	1,0	4,1	1,1	4,5	1,5	0,5	654,3	3.858,2
Promedio 2016	4,1	4,3	4,3	1,4	4,1	1,1	4,4	1,4	1,1	676,8	3.990,3
Promedio I Trim. 2016	4,3	4,7	4,7	1,3	4,3	1,2	4,5	1,5	0,9	702,1	3.707,2
Promedio II Trim. 2016	4,0	4,2	4,2	1,2	4,2	1,2	4,5	1,5	0,9	677,7	3.968,2
Promedio III Trim. 2016	4,0	4,1	4,1	1,3	4,0	1,1	4,3	1,3	1,1	661,7	4.102,3
Promedio IV Trim. 2016	4,1	4,2	4,1	1,6	4,0	1,2	4,4	1,4	1,3	665,8	4.188,2
Promedio 2017	3,5	3,6	3,6	0,9	3,7	0,9	4,2	1,3	1,4	655,4	4.393,5
Promedio I Trim. 2017	3,5	3,6	3,6	0,9	3,7	0,9	4,2	1,3	1,4	655,4	4.393,5
15-may-17	3,0	3,3	3,3	0,9	3,7	0,9	4,1	1,2	1,4	671,0	4.891,0
16-may-17	3,0	3,2	3,3	0,9	3,7	0,9	4,1	1,2	1,4	668,0	4.875,4
17-may-17	3,0	3,2	3,3	0,8	3,7	0,9	4,0	1,2	1,4	666,3	4.853,5
18-may-17	3,0	3,2	3,3	0,9	3,7	0,9	4,0	1,2	1,4	668,6	4.775,1
19-may-17	3,0	3,1	3,3	0,9	3,7	0,9	4,0	1,2	1,4	675,8	4.793,7
Promedio	3,0	3,2	3,3	0,9	3,7	0,9	4,0	1,2	1,4	669,9	4837,7

Fuente: CChC y ABIF.

Commodities: Indicadores semanales

[Volver](#)

Por último, los precios de los *commodities* experimentaron un aumento durante la última semana, con el índice RJ/CRB marcando una mejora de 2,1% con respecto a la semana anterior. Esta mejora es producto, sobre todo, del aumento en los precios de los combustibles y de metales como el cobre, el oro o la plata.

En relación a los metales, la cotización del cobre experimentó un alza de 1,9%, llegando a los 2,54 dólares la libra, beneficiándose de la debilidad del dólar ante las tensiones políticas presentes durante la semana en EE.UU.

Por su parte, el precio de los combustibles, en especial el petróleo, sufrió un fuerte alza generalizada - por encima de 4,5% en la mayoría de valores de referencia, a excepción del gas natural, que disminuyó -, anticipando los recortes en la producción que, con una alta probabilidad, la OPEP prorrogará para la segunda mitad del año en la cumbre que celebrará durante esta semana.

COMMODITIES						
	Unidad	Valor al 21 de mayo de 2017	Variación %			
			Semana	Mes*	YTD	12 Meses
INDICES GLOBALES						
Reuters/Jefferies CRB	Indice	183,1	2,1%	-2,9%	-4,9%	-0,9%
Baltic Dry Index	Indice	969,4	-3,8%	-20,2%	0,2%	53,5%
METALES						
Cobre	Dólar/Libra	2,54	1,9%	-2,2%	0,9%	22,7%
Oro	Dólar/1 Onza de Troy	1.246,3	1,9%	-2,7%	6,8%	-1,4%
Plata	Dólar/1 Onza de Troy	16,8	3,1%	-9,3%	2,0%	-0,3%
Acero	Dólar/1 Onza de Troy	19,8	-5,0%	-34,8%	-44,0%	42,2%
Níquel	Dólar/Tonelada	9.089,1	-1,5%	-6,6%	-9,6%	6,0%
COMBUSTIBLES						
Petróleo WTI	Dólar/Barril	49,3	4,7%	-7,6%	-8,0%	2,5%
Petróleo Brent	Dólar/Barril	52,4	4,8%	-6,8%	-7,5%	7,6%
Gasolina	Dólar/1 Galón	1,6	5,0%	-9,2%	-1,4%	-0,7%
Gas Natural	Dólar/1 BTU	3,2	-1,7%	1,5%	-2,3%	56,5%
Combustible Calefacción	Dólar/1 Galón	1,5	4,5%	-7,5%	-9,5%	4,3%

Variaciones entre promedios semanales salvo (*) que es promedio de mes corrido a la fecha indicada en la Tabla.