

Presidentes Regionales y Directores Zonales

LOS NUEVOS ROSTROS DE LA CChC

NUEVE PRESIDENTES REGIONALES Y TRES DIRECTORES ZONALES DE LA CChC SE RENOVARON EN LOS ÚLTIMOS MESES. ¿CUÁLES SON LOS DESAFÍOS Y OBJETIVOS QUE ENFRENTARÁ CADA UNO DE ELLOS DURANTE LOS PRÓXIMOS MESES? SE LO PREGUNTAMOS A ESTOS NUEVOS LÍDERES DEL GREMIO A LO LARGO DEL PAÍS.

Por Jorge Velasco C.



CChC Iquique:
Hernán Lazcano Hurtado

“Debemos trabajar constantemente en acercarnos a la sociedad”

Hernán Lazcano es constructor civil de la Universidad Católica de Chile, con un post-título de administración de empresas constructoras. Formó sus propias compañías: Constructora Gesta S.A. e Inmobiliaria Ayara S.A. y se hizo socio de la CChC en 2002. Participa activamente en los Comités Inmobiliario y de Vivienda, y fue vicepresidente de este último hasta el año 2016, cuando renunció para asumir la vicepresidencia de la Mesa Directiva Regional en Iquique. Además, es consejero nacional desde 2010.

Desafíos

“Como nueva Mesa Directiva Regional tenemos grandes desafíos y la responsabilidad de continuar la gran labor realizada por nuestros antecesores. Uno de los principales es acercar la Cámara a la comunidad local y continuar trabajando con los diversos actores públicos y privados de la región, aportando con nuestra visión al progreso de nuestras ciudades y el desarrollo sostenible del país”.

Objetivos

“Queremos ser un aporte real como gremio en temas como la infraestructura crítica y la correcta actualización de los instrumentos de planificación territorial, pensando en el desarrollo sostenible de la ciudad. Debemos trabajar constantemente en acercarnos a la sociedad, para que la comunidad conozca lo que hacemos y podamos validarlos. Deseamos también traspasar los beneficios que otorga la CChC a los trabajadores y sus familias, y ser actores relevantes en el desarrollo local y nacional”.

Funcionamiento

“Debemos fortalecer los grupos de trabajo de socios en todas sus áreas y continuar fortaleciendo el vínculo de lo público y lo privado, con el objetivo de trabajar en un plan que proyecte el desarrollo de Iquique y la región en los próximos 30 años”.



CChC Copiapó:
Carlos Aguirre Barraza

“Esperamos liderar y articular las áreas donde están los desafíos de Atacama”

Carlos Aguirre es director de la Sociedad Comercial y de Inversiones Cotopaxi, enfocada en el sector inmobiliario y de la construcción. En el área gremial ha sido consejero regional e integrante del Comité de Vivienda y del Comité Inmobiliario de la CChC Copiapó. También fue presidente del Consejo de Red Social y vicepresidente de la Cámara regional.

Desafíos

“Los principales desafíos que tenemos en Atacama son posicionar y visibilizar temas que son parte esencial del desarro-

“ES RELEVANTE

fortalecer los lazos con las autoridades locales, pero también con otros actores: academia, sector privado, emprendedores, organizaciones sociales y, especialmente, la comunidad”.

(Carlos Aguirre, presidente CChC Copiapó)

llo de nuestra región, entre los que están la concreción de obras de infraestructura resiliente que protejan a los habitantes de la zona frente a nuevos eventos naturales, una planificación urbana con mirada de largo plazo, el desarrollo del borde costero y generar una labor que incluya a establecimientos educacionales y técnicos para que los trabajadores estén a la vanguardia de lo que actualmente se necesita en la industria. También es muy importante avanzar en seguir potenciando los programas sociales de la CChC a nivel local y la seguridad de las empresas socias de la Cámara”.

Objetivos

“Creemos relevante fortalecer los lazos con las autoridades locales, pero también con otros actores: academia, sector privado, emprendedores, mineras, medios de comunicación, organizaciones sociales y, especialmente, la comunidad. En este sentido, como CChC Copiapó esperamos poner temas sobre la mesa y cumplir un rol donde podamos liderar y articular las áreas donde están los desafíos de Atacama, siempre colocando al bien común por delante y apuntando a que este trabajo permita mejorar la calidad de vida y nos proyecte como región hacia el futuro”.

Funcionamiento

“Potenciaremos nuestra identidad como un actor propositivo. También creemos que a nivel local podemos generar instancias de encuentro, tan necesarias para que conversemos, nos encontremos y cada cual pueda contribuir desde su experiencia. En este contexto es donde como Cámara pondremos a disposición información técnica que permita avanzar hacia la solución de nuestras problemáticas actuales y futuras”.



CChC Valparaíso:
Gian Piero Chiappini Sanguineti

“Apostamos por el despliegue de una gestión gremial intensiva, multidisciplinaria y con un alto contenido social”

Gian Piero Chiappini Sanguineti es socio, consejero regional y nacional, y presidente de la CChC Valparaíso. Constructor civil de profesión, se formó en la Universidad de Chile (sede Valparaíso) y cuenta con una destacada trayectoria profesional y gremial, siendo socio de la Cámara desde hace 25 años.

Desafíos

“En el ámbito del ordenamiento territorial, nos enfrentamos a la obsolescencia y necesidad urgente de actualizar los instrumentos reguladores urbanos de las principales comunas de la región y de implementar una planificación urbana integral, sostenible, inclusiva y de largo plazo.

La inversión sectorial y la infraestructura también nos preocupan, pues durante los últimos meses hemos sufrido a nivel regional una contracción de la actividad y las inversiones. Otro sector que concentra nuestra preocupación es el de la vivienda, donde enfrentamos grandes problemas: somos la región con más campamentos y asentamientos irregulares del país y tenemos un enorme déficit habitacional de viviendas de interés social.

Además, nos enfrentamos a una serie de conflictos urbanos marcados por la irrupción en el escenario público de los grupos de interés organizados que se oponen a un amplio espectro de proyectos de desarrollo urbano, inmobiliario y de infraestructura”.

Objetivos

“Los objetivos estratégicos regionales se alinean con los de la Cámara a nivel nacional. En ciudad y territorio queremos reforzar el posicionamiento de la CChC en el ámbito de las políticas nacionales, aspirando a una

regionalización efectiva y sustentable que permita generar ciudades de oportunidades, competitivas en cuanto a innovación, gobernanza, infraestructura y contexto social.

En productividad y mercado laboral buscamos poner a disposición de las empresas socias, herramientas que les permitan aumentar su capacidad de adaptación al cambio, incrementar su gestión e incorporar la innovación como motor de crecimiento. A su vez, en infraestructura queremos promover e impulsar el desarrollo y la materialización de proyectos de infraestructura vial, productiva y de equipamiento. Y en sostenibilidad crearemos una estructura que dote a las empresas socias y trabajadores de lo necesario para generar calidad del entorno, inclusión y articulación social, formación para el trabajo, bienestar, identidad y autorregulación”.

Funcionamiento

“Para cumplir nuestros objetivos apostamos por el despliegue de una gestión gremial intensiva, multidisciplinaria y con un alto contenido social, que apunta al posicionamiento de la CChC Valparaíso como un actor del desarrollo socialmente valorado y referente en materias técnicas y sectoriales, en línea con la estrategia de comunicaciones de la Cámara nacional. Para hacerlo recurriremos a un intenso trabajo gremial, con una participación activa de los socios, análisis y difusión permanente de materias de interés gremial y con la asistencia periódica de autoridades y stakeholders prioritarios”.



CChC Talca:
Paolo Carrera Venegas

“Tenemos el desafío de promover el progreso de la Región del Maule en sus distintas dimensiones”

Paolo Carrera es ingeniero civil de la Universidad de Concepción, socio y director de la empresa Etco Ingeniería y Cons-

trucción Spa. Anteriormente se había desempeñado como gerente zonal de Bitumix. Es consejero nacional de la CChC y consejero nacional en el Consejo Comunal de Organización de la Sociedad Civil del MOP en representación de la entidad gremial. Anteriormente, se desempeñó en la CChC Talca como presidente del Comité de Infraestructura (2015- 2016) y como vicepresidente en la Mesa Directiva (2016-2018).

Desafíos

“Entre nuestros desafíos está promover el progreso de la Región del Maule en sus distintas dimensiones (infraestructura, calidad de vida, conectividad, vivienda, desarrollo de la economía regional y turismo, entre otros), además de continuar impulsando la construcción de una identidad regional en conjunto con los diversos actores públicos, privados y la sociedad civil, que permita direccionar el desarrollo transversal de la región. Adicionalmente, está el seguir potenciando al gremio como plataforma de desarrollo para los trabajadores de nuestras empresas asociadas y a sus familias”.

Objetivos

“Continuaremos fomentando el fortalecimiento de nuestras redes con los diferentes actores públicos y privados. Además, seguiremos promoviendo cambios a la actual institucionalidad de Ordenamiento Territorial, de modo de garantizar la existencia de instrumentos de Planificación y Ordenamiento Territorial y Comunales coherentes con el desarrollo de las actividades económicas locales. Adicionalmente, impulsaremos proyectos de infraestructura crítica para el desarrollo de nuestra zona, a través de la participación de la CChC en todas las instancias de trabajo que impulsen dichas obras.

Otro de nuestros principales objetivos está enfocado en nuestros trabajadores y en la sostenibilidad de nuestros negocios, dando continuidad y fortaleciendo nuestra Mesa de Seguridad. En este aspecto, el desafío es alcanzar el “Cero Accidentes Fatales” y para ello continuaremos comprometiendo la colaboración activa de nuestros socios en esta tarea y seguiremos fomentando la plataforma de reporte de incidentes en las obras y faenas”.



CChC Chillán:
María Eugenia Rojas Elorrieta

“Queremos ser la voz de la Cámara ante la comunidad”

María Eugenia Rojas es arquitecto de la Universidad de Chile y gerente de la Constructora Pichilemu. Fue presidenta del Comité de Especialidades de la CChC Chillán y la principal impulsora del Estudio Urbano que realiza la CChC en conjunto con la Universidad del Biobío para determinar la mejor localización del Barrio Cívico para la nueva Región de Ñuble. Fue galardonada con el premio Espíritu CChC 2017 por su compromiso, liderazgo y participación.

Desafíos

“Una de las cosas más relevantes es ser la voz de la Cámara ante la comunidad. Queremos posicionarnos cada vez más como un ente técnico de permanente consulta de las autoridades. Por ejemplo, en la propuesta de Barrio Cívico que sugerimos como entidad gremial a la ciudad para la instalación de la nueva Región de Ñuble, trabajamos intensamente con el Comité de Especialidades, logrando el apoyo de la Cámara en Santiago y de todas las autoridades gubernamentales de la región y el país”.

Objetivos

“Queremos fortalecer la acción gremial, logrando mayor participación de los socios mediante actividades que fortalezcan los vínculos. También queremos impulsar iniciativas que permitan a los socios contar con más y mejores herramientas, incorporando innovación, desarrollo tecnológico y productividad”.

Funcionamiento

“Potenciaremos el trabajo asociativo en los comités, con objetivos gremiales comunes. Sabemos, además, que contamos con

infraestructura y capital humano de apoyo comprometido, que nos ayudarán a avanzar en el cumplimiento de las metas de nuestro gremio”.



CChC Concepción:
Felipe Schlack Muñoz

“Es importante que la gente sienta a la CChC como un aporte para su vida diaria”

Ingeniero comercial de la Universidad Adolfo Ibáñez, es director ejecutivo de Inmobiliaria Aitue. Felipe Schlack ingresó a la CChC hace ocho años y desde el 2017 se desempeñó como vicepresidente. Es también consejero regional y consejero nacional electivo del gremio.

Desafíos

“Como directiva estamos convencidos de que el gremio debe adaptarse a la perspectiva de lo que está ocurriendo actualmente en la sociedad. Debemos hacer el esfuerzo y crear puentes de manera transversal con los distintos estamentos de la ciudad. Es importante que la gente sienta a la CChC como un aporte para su vida diaria. Otro desafío está enfocado en trabajar para derribar las desconfianzas que se tienen con el sector empresarial y que nos impiden avanzar. Hoy necesitamos dirigentes que sean buenos comunicadores, capaces de generar empatía y creíbles”.

Objetivos

“Tenemos tres ejes internos. Primero, fortalecer el rol gremial, adaptándolo a los tiempos actuales, más activo y siendo parte de los procesos que están sucediendo. La CChC no se debe solo a sí misma. La comunidad espera opiniones y decisiones de nosotros, que tengamos utilidad, que nos vinculemos con la comunidad y propongamos

mos, además de recoger inquietudes, para, en conjunto proyectar la ciudad que todos queremos. En segundo lugar, promover la formación de líderes para ampliar la base de participación y preparar a más personas para la actividad gremial. Como CChC debemos hacernos cargo de generar más espacios para los jóvenes y las mujeres.

El tercer eje estará enfocado en mejorar la productividad del sector construcción, de manera de aportar a la gestión sostenible de las empresas socias. Como gremio debemos trabajar en optimizar los niveles de competitividad de nuestra industria y permitirles a las empresas acercarse de manera más justa a los cambios tecnológicos que son los gatilladores de la productividad. En el plano externo, pretendemos impulsar, mediante un acuerdo transversal, el proyecto Metro para el Gran Concepción”.



CChC Temuco: Fernando Daettwyler De Laire

“Procuramos siempre una comunicación y una mirada transversal que nos una como cámara”

Fernando Daettwyler es constructor civil de la Pontificia Universidad Católica de Chile y tiene un magíster en dirección de empresas del ESE Business School de la Universidad de Los Andes. En la actualidad es dueño y gerente de la empresa Inmobiliaria Dadelco.

Desafíos

“Las directrices de la Cámara estarán orientadas a potenciar la gestión gremial, reforzando la integración, la participación y la comunicación al interior del gremio.

Otro de nuestros principales ejes será preocuparnos por la seguridad de nuestros trabajadores. Por ello es fundamental tomarnos este tema con mucha responsabilidad y compromiso”.

Objetivos

“Seguiremos fortaleciendo el trabajo relacionado con la formación de oficios y la capacitación de nuestros trabajadores. Buscaremos concretar un programa nacional para calificar a nuestra mano de obra. A su vez, la eficiencia energética y la construcción sustentable es otro de los temas que tomaremos con gran fuerza: hemos participado con gran responsabilidad en todo lo que tiene que ver con el Plan de Descontaminación Atmosférica del Gran Temuco y nos hemos involucrado como inmobiliarios y constructores en hacer las cosas bien. Sin embargo, tenemos claro que hay mucho trabajo que hacer aún.

Nuestro énfasis también estará enfocado en reactivar y fortalecer la Comisión Ciudad y Territorio local, donde vamos a gestar propuestas importantes de desarrollo y donde esperamos formar una mesa de trabajo con los distintos actores públicos y privados involucrados en el desarrollo de la región. Así también, nos involucraremos y participaremos en el Plan Impulso del Gobierno, donde queremos que la Cámara sea un promotor importante de proyectos de inversión”.

Funcionamiento

“Esta será una mesa directiva muy gremial, donde los temas normativos y todos aquellos contenidos que involucran a nuestro sector tendrán una gran importancia. Para ello es muy importante que la matriz gremial que posee nuestra sede se robustezca, con objetivos claros y con un trabajo mancomunado con el equipo cámara, por lo que es importante escuchar a los distintos presidentes de comités y comisiones y estar involucrados en cada una de las acciones que se realicen en estas instancias, procurando siempre una comunicación y una mirada transversal que nos una.

Además, realizaremos un trabajo mancomunado con el área pública, a través de un fuerte relacionamiento con autoridades a distintos niveles”.



CChC Valdivia: Carlos Andrés Salgado Cárdenas

“El objetivo de esta Mesa es cuidar el capital reputacional de la CChC”

Carlos Salgado estudió ingeniería en construcción en la Universidad Austral de Chile. Es dueño de las empresas Arsalco Ltda. y Arsalco Maq Ltda.

Desafíos

“Dar continuidad al trabajo gremial que se ha venido desarrollando por 57 años en nuestra sede es un gran desafío. Es necesario seguir por ese rumbo, con la misma fuerza y empuje con empresarios y profesionales comprometidos por nuestra región. A su vez, seguir impulsando la seguridad laboral y la importancia de la reportabilidad de incidentes es uno de los pilares para lograr una cultura de seguridad. Otro punto importante es continuar visibilizando el Área Social de la CChC”.

Objetivos

“La Cámara tiene una trayectoria y un capital reputacional que hoy la ha convertido en un referente técnico y una fuente de opinión válida frente a las autoridades y la sociedad civil en general. El objetivo de esta Mesa es cuidar eso a través de un sólido trabajo gremial, con la participación activa de socios y con la premisa de entender que la fuerza de la Cámara está dada por el aporte de todos y cada uno de los socios que la componen”.

Funcionamiento

“Esta sede tiene entre sus socios un tremendo potencial en conocimiento técnico, experiencias en temas gremiales e invaluable voluntad de dedicación al gremio. Con estos argumentos tenemos certeza de que lograremos lo que nos proponemos, porque el resultado es finalmente el esfuerzo de todos los que integramos esta sede”.



CChC Osorno: M. Alicia Vesperinas Barrientos

“La potencia de nuestro gremio se basa en el trabajo coordinado de los socios”

María Alicia Vesperinas es ingeniera civil con mención en estructuras de la Pontificia Universidad Católica de Chile. Dedicada al ejercicio independiente de su profesión, se ha desempeñado por más de 20 años como ingeniera civil estructural, desarrollando proyectos en áreas de infraestructura industrial, habitacional y comercial en la zona sur del país. En su carrera gremial fue directora nacional, directora de la CDT y presidenta de la CChC Osorno entre 2004 y 2006.

Desafíos

“Nuestro desafío es aportar a las discusiones en desarrollo, especialmente en aquellas relacionadas con el Plan de Descontaminación y el Plano Regulador. Creemos que existe la oportunidad de enfrentar estos grandes temas coordinadamente con las demás cámaras y colaborar con la autoridad. Queremos instalar la idea de que la alianza público-privada es posible y virtuosa, que todos los aportes son importantes y que tenemos la pertinencia técnica para liderar los temas”.

Objetivos

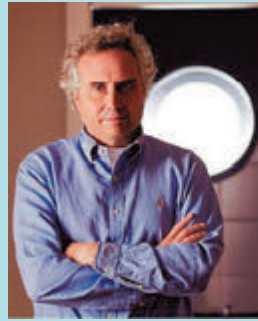
“Nuestro programa está centrado en tres áreas: el aporte a nuestro territorio, el crecimiento de nuestros socios y el futuro de nuestra industria. En cada una tenemos comisiones y grupos de trabajo en funcionamiento. Queremos participar del debate y tener una voz que se escuche y se respete”.

Funcionamiento

“La potencia de nuestro gremio se basa en el trabajo coordinado de los socios, el gran equipo de apoyo que tenemos y las entidades que se han creado a través del tiempo. Mi labor como presidenta es ser la vocera de nuestro accionar, pero es en los comités en donde se hace el trabajo y se atienden las inquietudes gremiales”.

NUEVOS DIRECTORES ZONALES

En las pasadas elecciones realizadas en la CChC, se eligieron tres nuevos directores zonales: Alejandro Vidal Planas, por la Zona Centro; Claudio Moraga Godoy, por la Zona Sur; Marcelo Guzmán Göhring, por la Zona Austral.



Alejandro Vidal, director Zona Centro

Constructor civil y socio de la Constructora Alborada. Fue consejero nacional de la CChC, presidente del Comité Inmobiliario de la CChC Valparaíso y presidente de esa delegación.

“Mi principal objetivo como director zonal es fomentar la participación de presidentes de comités regionales en las respectivas matrices gremiales que tienen carácter nacional, de manera de establecer objetivos concretos que permitan una adecuada planificación y seguimiento de cada uno para avanzar

hacia la integración y simplificación de la gestión gremial a nivel nacional. Para ello estableceré reuniones desde el Comité de Coordinación Nacional, con los representantes de la matriz gremial y con los presidentes regionales con sus consejeros regionales”.



Claudio Moraga, director Zona Sur

Constructor civil, con 35 años de experiencia profesional en empresas nacionales e internacionales de construcción e inspección de obras industriales, además se ha desempeñado en cargos regionales en la administración pública. Es gerente general y director de la Sociedad Constructora CMG Ltda. Fue presidente de la CChC Los Ángeles durante dos períodos y es consejero nacional de la CChC.

“Los principales desafíos en la zona en que me desempeño son lograr un desarrollo regional que permita perfeccionar la gestión gremial y la acción social, logrando

influir en las autoridades para una mejor calidad de vida de las personas. Se necesita trabajar en una mayor planificación y gestión por objetivos, una visión de empresa sostenible y en la vinculación con las cámaras regionales para abordar temas gremiales y sociales. Aportaré una visión regional en el Directorio Nacional, que permita materializar los objetivos institucionales en estas materias”.



Marcelo Guzmán, Zona Austral

Ingeniero civil y máster en ingeniería antisísmica de la Pontificia Universidad Católica de Chile. Desde hace nueve años es gerente general de Constructora Capreva S.A. Fue vicepresidente gremial y presidente de la CChC Valdivia y consejero nacional.

“Mi principal desafío o aspiración es lograr una coordinación en el trabajo gremial de las cinco sedes que conforman nuestra Zona Austral. Estas presentan problemas similares que tienen una mayor probabilidad de solución si nos coordinamos adecuadamente. Seré un director zonal presente, organizando

en forma periódica videoconferencias para lograr lo señalado anteriormente. Tenemos la suerte de tener cinco presidentes muy empoderados y con mucho entusiasmo en lograr influir en las políticas públicas y en la calidad de vida de las ciudades y zonas que representan”.