

*Sewell*

---

# *EL ENCANTO PATRIMONIAL DE LA MINERÍA CHILENA*

---

Por Camila Ramírez \_Fotos gentileza Galería de la Construcción CChC

Esta ciudad minera ubicada a 60 kilómetros de Rancagua hacia la cordillera, albergó por años a los trabajadores de la mayor mina subterránea de extracción de cobre del país. El año 2006 fue declarada Patrimonio de la Humanidad por la Unesco.





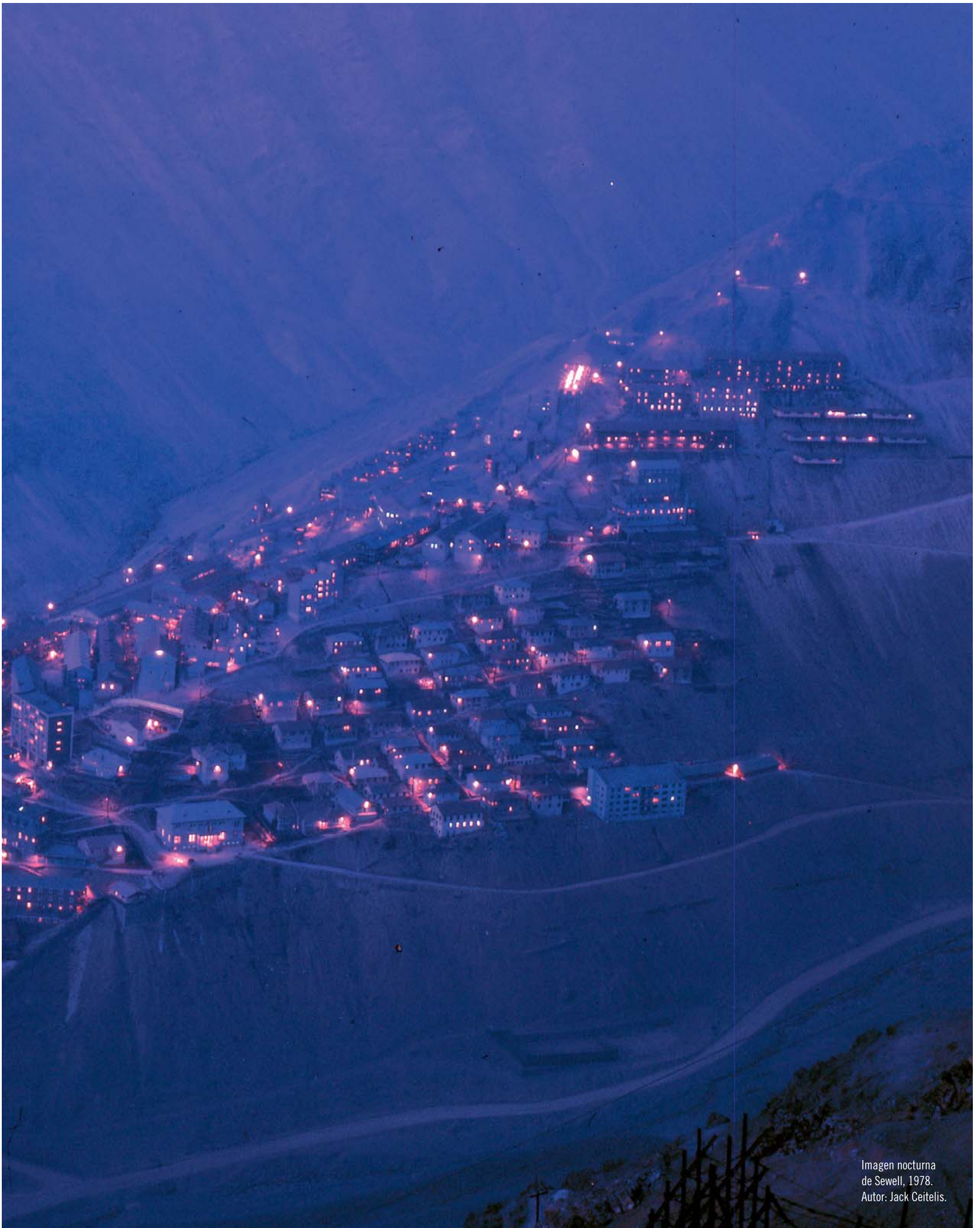
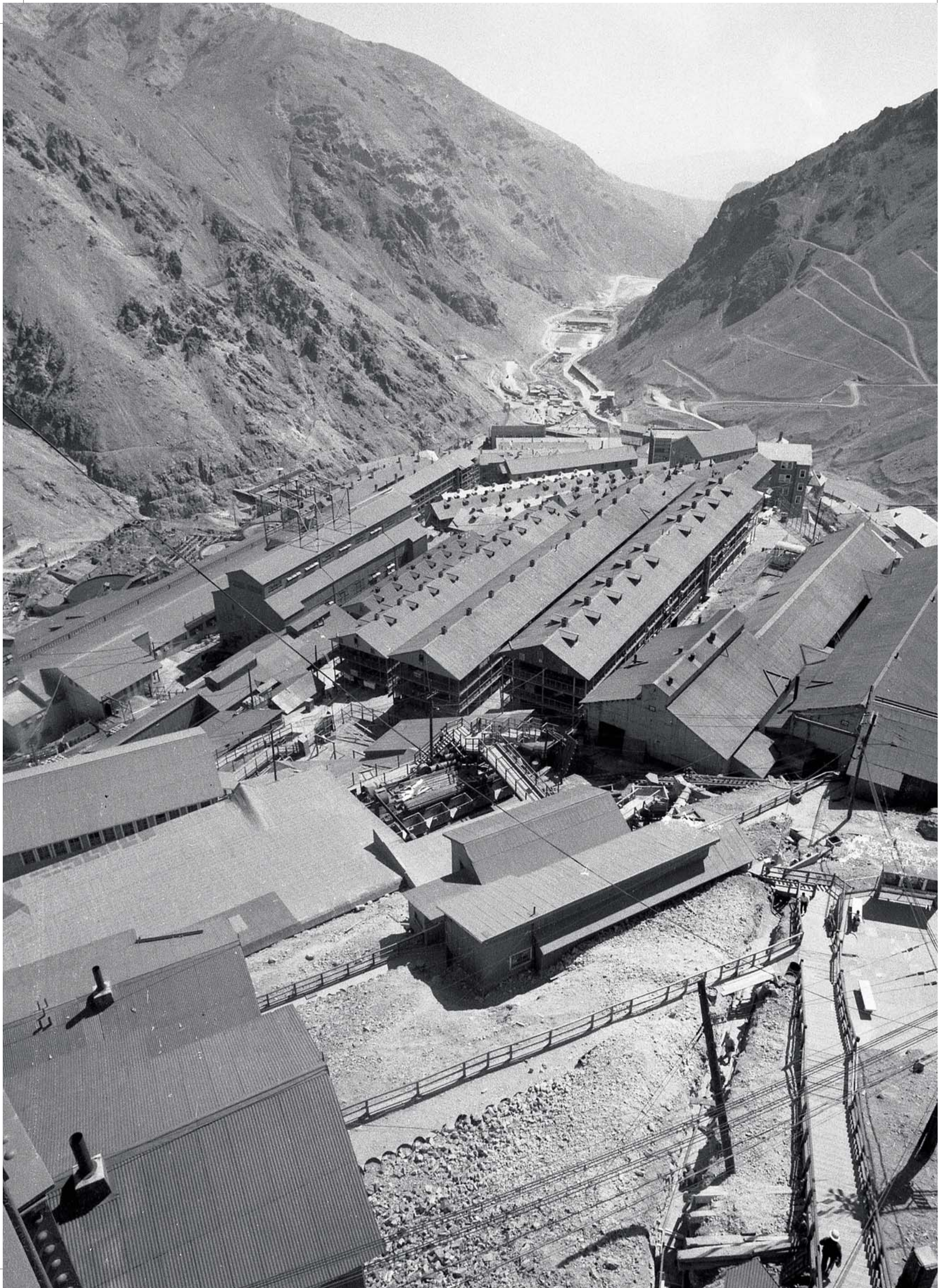


Imagen nocturna  
de Sewell, 1978.  
Autor: Jack Ceitelis.









## SEWELL EN LA ACTUALIDAD ES propiedad de Codelco, división El Teniente, quien se encarga del mantenimiento y de las visitas turísticas.

La ciudad minera de Sewell se sitúa en la ladera del Cerro Negro, en la precordillera de Los Andes, a una altura entre los 2.000 y 2.500 metros sobre el nivel del mar. Fue declarada Patrimonio de la Humanidad por la Unesco en el año 2006, gracias a su valor histórico y cultural para Chile y el mundo.

Sewell se construyó a principios del siglo XX, con el fin de albergar a los trabajadores de la mina El Teniente, ubicada en las cercanías de la ciudad de Rancagua. El 29 de abril de 1905 se autorizó la instalación de la empresa norteamericana Braden Copper, la

cual se encargaría de explotar el yacimiento cuprífero. Un año más tarde nació el campamento llamado "El Establecimiento", el primer lugar que ocuparon los trabajadores de la mayor mina subterránea de extracción de cobre del país.

Con el pasar del tiempo, el campamento evolucionó gradualmente hasta que en mayo de 1915 obtuvo la denominación de Sewell, cuando se lo nombró en honor a Barton Sewell, un alto ejecutivo de Braden Copper. El ejecutivo había apoyado la iniciativa de William Braden de invertir en las tierras chilenas

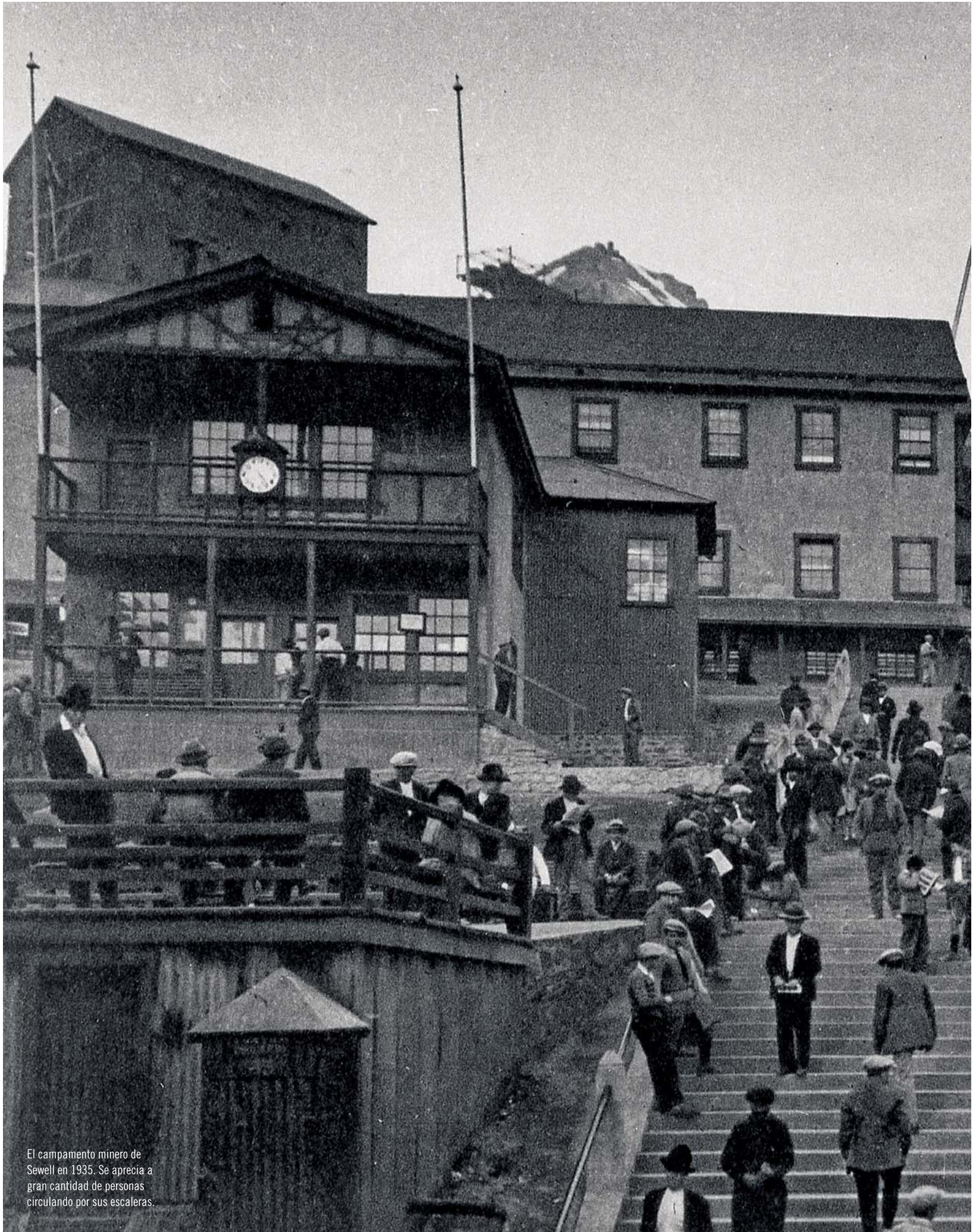
de El Teniente. Sewell, que falleció ese año en Nueva York, nunca conoció Chile.

### UNA CIUDAD EN ESCALERAS

A medida en que crecían la mina y la producción del cobre, el campamento y sus instalaciones progresaron, pasando a constituir una ciudad. La estructura urbana de Sewell se caracterizó más que por su expansión territorial, por su densificación y crecimiento en altura.

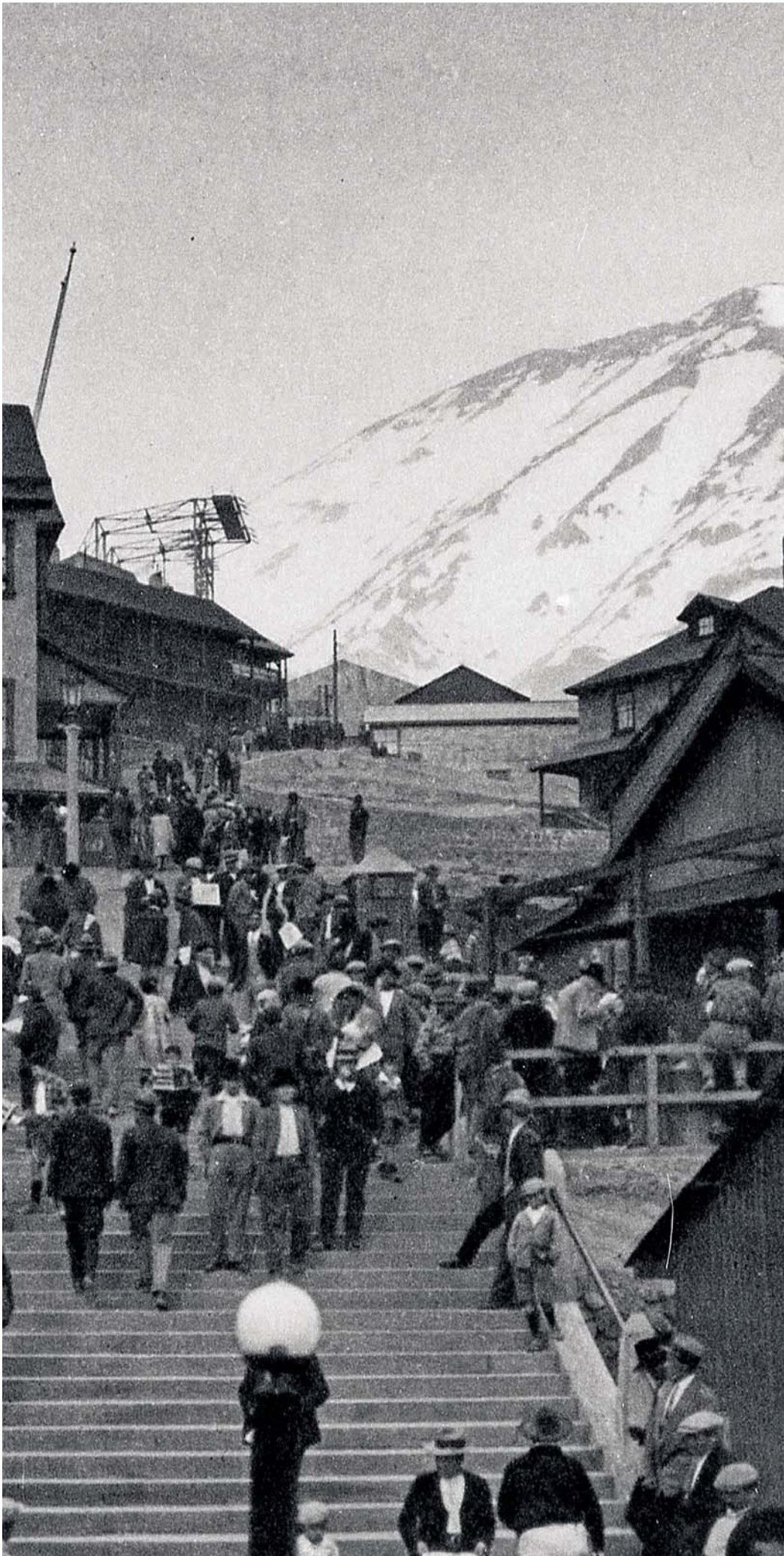
Sewell llegó a contar con 15.000 habitantes a mediados de la década del sesenta,





El campamento minero de Sewell en 1935. Se aprecia a gran cantidad de personas circulando por sus escaleras.





instalados en 246 mil metros cuadrados construidos sobre 28 hectáreas de terreno. Una de las principales características de la ciudad es la ausencia de calles y avenidas. Su particular vía en “escaleras” se debe a que está emplazada en una ladera. En el centro se pueden ver plazas de configuración irregular, con árboles y plantas, que constituyen el espacio público urbano principal. A cada lado de la gran escalera hay pasajes que siguen las desigualdades del terreno y desembocan en plazas más pequeñas y escalas secundarias que unen los distintos niveles. Hasta hoy en la ciudad se pueden apreciar imponentes edificaciones como el “Museo de la Gran Minería del Cobre”, edificio que fue construido en 1936 y que fue utilizado como escuela industrial.

En 1934 se construyó el Canal de Relaves, que se caracterizó por ser completamente de madera, cuando en todo el mundo se diseñaban en concreto. El canal unía los 70 kilómetros que separaban Sewell del Tranque de Cauquenes, para depositar allí los relaves resultantes del proceso de obtención de cobre. Tras su construcción, el Campamento Parrón se constituyó en el centro de operaciones del transporte de los relaves, puesto que desde allí se supervisaba la mantención del canal.

Unas tres décadas más tarde, en los años setenta, la ciudad fue abandonada. El Estado de Chile había adquirido el 51% de sus acciones, en el marco de la nacionalización del cobre, que concluyó en 1971. Ese año se inició la “Operación Valle”, para trasladar a los habitantes a Rancagua, ya que el Estado no podía asumir los gastos del campamento.

Sewell fue el único asentamiento industrial minero de importancia del siglo XX instalado en una zona montañosa, que podía ser utilizado en todas las épocas del año, incluso en el invierno. El Comité del Patrimonio Mundial de la Unesco tomó a esta urbe como un modelo de las ciudades levantadas en lejanos lugares del planeta para explotar una mina y transformar valiosos recursos naturales. Ciudades como ella fueron el resultado de la fusión entre la mano de obra local y los recursos técnicos y financieros de las naciones industrializadas.