

---

*Edificio BCI Huérfanos*

# UNA APUESTA AUDAZ

¿CÓMO CONSTRUIR UNA OBRA VANGUARDISTA Y SUSTENTABLE EN UNO DE LOS BARRIOS MÁS TRADICIONALES DEL CENTRO DE SANTIAGO? EL NUEVO EDIFICIO CORPORATIVO DEL BANCO BCI ASUMIÓ EL DESAFÍO.

---

*Por Camila Gatica \_Fotos: Vivi Peláez*

---





**Motivados por la idea de generar un lugar común** para los colaboradores y empleados del Banco BCI, el 18 de mayo de 2012 comenzó a construirse el nuevo edificio institucional ubicado en calle Huérfanos 1102. “Nos falta mucho para estar todos en un sólo lugar, pero con esta instalación estamos disminuyendo de aproximadamente 21 a 13 los distintos edificios que tiene el banco en el área metropolitana”, comentan desde el BCI.

Para diseñar esta obra, el banco recurrió a A4 Arquitectos, estudio de arquitectura y urbanismo que fue seleccionado por su visión vanguardista y lenguaje acorde al sector patrimonial donde se emplaza el proyecto. Ubicado en una de las esquinas más transitadas y características del centro fundacional de Santiago, el terreno está junto a la casa matriz del banco construida en los años cincuenta, por calle Huérfanos, y pegado a una construcción tradicional, por calle Bandera. Según Germán Zegers, socio y arquitecto de A4 a cargo del proyecto, el mayor desafío en términos de diseño fue anexarse a dos importantes edificios, logrando ser coherentes con la arquitectura existente sin dejar de tener una visión contemporánea.

Sumado a esto, los arquitectos debieron adecuarse a la existencia de una ordenanza general en el centro de Santiago, que exige la uniformidad de las fachadas y determina cuántos metros de ventana pueden incluirse en los muros llenos.

## LA CELOSÍA

“El lenguaje arquitectónico que utilizamos se logró acoplar muy bien con los edificios existentes, sin perder su condición contemporánea”, comenta Fernando Neumann, arquitecto de A4. Para lograr dicha relación con el medio, se diseñó un pórtico de aluminio acristalado de 9 metros, que se homologa al pórtico de mármol que tiene la casa matriz que se emplaza justo a su lado. La levedad de los materiales utilizados marca la diferencia y da una nota distintiva, sin romper con el entorno.

Por otro lado, las alturas están coordinadas de manera que el cuerpo se vea homogéneo. Mientras el edificio antiguo del BCI tiene una altura similar, el edificio patrimonial que se ubica al costado tiene una altura considerablemente menor. Por ello, al Edificio Huérfanos se le instaló una gran celosía que actúa como un silencio estructural, un elemento articulador neutral que evita que ambos edificios se peguen. “Una de las cosas más espectaculares que tiene el edificio es esta gran celosía que recorre toda la altura del edificio y que no se apoya en nada sino que queda flotando en el aire con el logo del BCI arriba. Eso es lo que lo hará reconocible y por lo que la gente dirá que es el BCI. El hecho de que sea corporativo, permite una audacia mayor en diseño porque estás expresando la imagen de la compañía”, asegura Zegers.

A su vez, dado que en la comuna de Santiago no se puede utilizar pintura para las fachadas, se optó por importar una cerámica muy contemporánea que trae el color integrado, que envejece muy bien y permanece en el tiempo.

## UNA MIRADA AL INTERIOR

Con un total de nueve pisos, tres subterráneos, 35 metros de altura, 5.500 metros cúbicos de hormigón, 500 mil kilos de fierro y 13.500 metros cuadrados construidos, el Edificio BCI Huérfanos tiene una fachada robusta pero un diseño delicado en su interior. Terminaciones con más de 3.500 metros cuadrados de granito, 32 tramos de escaleras suspendidas y una gran cantidad de aluminio y cristal, generan la sensación de apertura y amplitud que tanto el mandante como los arquitectos deseaban para el proyecto.

Al tener un perímetro reducido y ser un sitio con 100% de ocupación de suelo, los arquitectos de A4 dispusieron la construcción de un atrio central iluminado desde el cielo, a través de un lucernario de cristal que ilumina los nueve pisos de manera completamente natural. Además, el atrio central de 1,50 metros de profundidad está diseñado para sostener las raíces de los árboles que se empinarán hacia el lucernario. Éstos podrán ser apreciados desde todos los puntos de la construcción y serán el corazón del edificio.

Para Fernando Neumann, el diseño y organización de los espacios interiores en un mismo plano, que se interconecta sin muros que lo dividan, fue una característica que les brindó la misma esencia del proyecto. Al ser un edificio institucional, –y por ende, con un ocupante único–, pudieron abrir los espacios y generar uno común. Dicha característica permite hablar, más que de oficinas, de puestos de trabajo que hacen de ésta una obra funcional y gregaria que favorece la sociabilización y comunicación entre los colaboradores de la institución bancaria.

## FICHA TÉCNICA

**MANDANTE:** Banco Crédito e Inversiones  
**ARQUITECTO:** A4 Arquitectos  
**CONSTRUCTORA:** SIGRO  
**SUPERFICIE:** 37.986 m<sup>2</sup>  
**MONTO:** USD\$ 13.320.000  
**ING. CALCULISTA:** Ian Watt  
**UBICACIÓN:** Huérfanos 1102

Las pocas oficinas privadas que tiene el edificio, destinadas a puestos gerenciales y salas de reunión, están dispuestas hacia Bandera y Huérfanos, ocupando los sectores perimetrales de la obra. Hacia el interior, en tanto, todo está dispuesto como un pool de trabajo. “El patio central refuerza el sentido de institución que el banco buscaba: que todos son de un mismo equipo”, agrega Neumann.

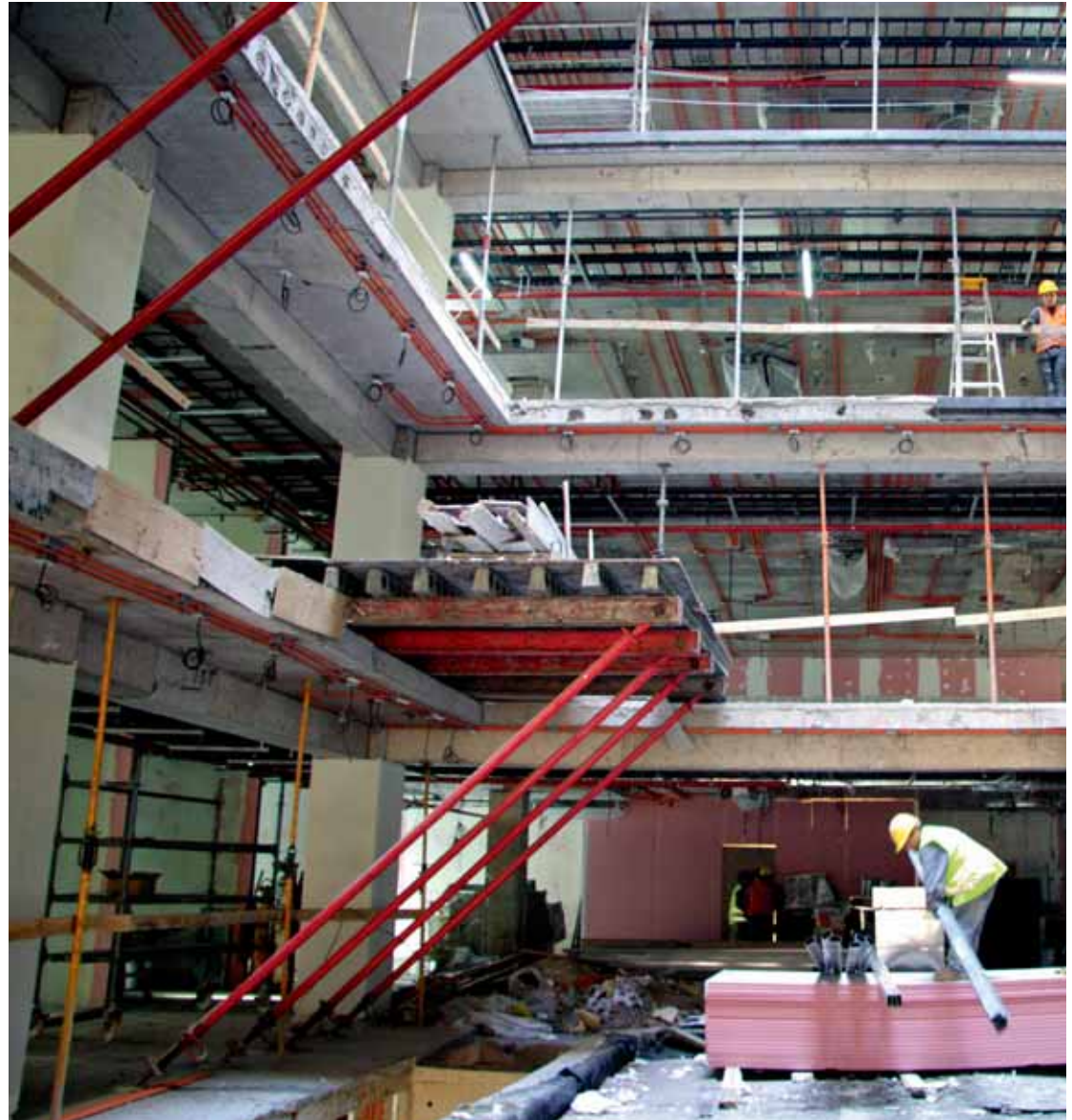
A través de esponjas forradas en rejillas metálicas, el edificio cuenta con un elevado sistema de ingeniería acústica que permite disminuir y absorber el ruido externo generando un ambiente silencioso para cuidar la contaminación acústica

## SUSTENTABILIDAD A CORTO Y LARGO PLAZO

Uno de los requerimientos y condiciones que puso el banco para la licitación de la obra, fue que el edificio consiguiera la certificación LEED (Leadership in Energy & Environmental Design). Por lo tanto, el edificio fue diseñado para ser una construcción sustentable, principalmente a través de la disminución del consumo energético.

Cristales de aislamiento que reducen el ingreso de la radiación solar y artefactos sanitarios traídos desde Singapur, que con su avanzada tecnología permiten un ahorro considerable de agua, son algunos de los elementos que ayudan a la sustentabilidad del edificio. Además, el hecho de tener 32 tramos de escaleras flotantes en un espacio abierto, incentivan a los usuarios a movilizarse a través de ellas sin utilizar la energía del ascensor.

Por otra parte, los espacios están equipados con células fotovoltaicas, que controlan la iluminación general del edificio con lámparas que aumentan o disminuyen su intensidad según la luz proveniente del exterior y se apagan cuando no hay gente en la habita-



ción. “Eso de que el que sale apaga la luz, no funciona. Las máquinas lo hacen mucho mejor que las personas”, dice Germán Zegers.

En términos constructivos, Rudolf Schmidt, ingeniero y sub gerente de obras de la empresa SIGRO, explica que uno de los requerimientos que hizo el cliente fue respecto a la basura y el reciclaje. Durante toda la faena los escombros se han dividido en grupos para poder ser reutilizados.

## EDIFICIO MULTIFUNCIONAL

Otra de las problemáticas que debieron enfrentar los arquitectos fue que el edificio tenía tres usos distintos: sucursal bancaria,

zona de oficinas y casino. Sin embargo, se logró brindar una solución funcional y atractiva. Cuatro ascensores principales, un monta coches –que sube y baja vehículos hasta el sector de estacionamientos-, bodegas de alimentos, cámaras de frío, sistemas de climatización, dos grupos electrógenos y camarines para trabajadores son algunas de las instalaciones que tiene el edificio en sus primeros subterráneos. La sucursal bancaria fue dispuesta en el primer subterráneo y en el primer piso del edificio, con dos escaleras mecánicas y muros cortina.

En el mismo lugar donde se ubica la oficina abierta al público, se encuentran las



CON UN TOTAL DE NUEVE PISOS, TRES subterráneos, 35 metros de altura, 5.500 metros cúbicos de hormigón, 500 mil kilos de fierro y 13.500 metros cuadrados construidos, el Edificio BCI Huérfanos tiene una fachada robusta pero un diseño delicado en su interior.



Página Derecha: Izquierda: los arquitectos Germán Zegers y Fernando Neumann. Derecha: Rudolf Schmidt, ingeniero y sub gerente de obras de la empresa SIGRO.

cocinas que alimentarán el casino. Gracias a la tecnología desarrollada por AirLife Chile, que implementó modernos sistemas para la eliminación de olores a comida en las extracciones de cocina y ambientes de cafetería y comedor, el edificio tendrá un ambiente purificado y bioseguro.

### OBSTÁCULOS EN LA CONSTRUCCIÓN

Con un alto nivel de complejidad, una mano de obra de 230 trabajadores y una gran cantidad de especialidades en términos de climatización, ahorro de energía, iluminación, construcción y diseño, se debieron

sortear obstáculos espaciales, temporales y logísticos desde un principio.

Por la construcción de una nueva línea del metro, en los primeros meses de la faena sólo se pudo trabajar entre las 10 y las 16 horas. A su vez, el alto tránsito vehicular que hay en esa esquina, dificultó el traslado y descarga de materiales. Y, al estar ubicado el nuevo establecimiento en un terreno plenamente construido en sus alrededores, cuando comenzaron las excavaciones se encontraron aproximadamente mil centímetros cúbicos de restos de hormigón provenientes de las antiguas construcciones laterales. Ello obligó a Sigro a diseñar una estrategia constructiva,

que llevó a la empresa a trabajar durante la mayor parte del tiempo en turnos dobles. Como demoler y picar el cemento generaba ruido y afectaba el entorno, decidió utilizar una técnica de corte y perforación al hormigón armado a través de hilos, con el trabajo de empresas como Huelquén y Hitek.

Por todo ello, la construcción del nuevo edificio corporativo del Banco BCI ha sido un desafío que se ha extendido por más de un año. "Esta obra es como una mujer bonita: es hermosa y está llena de complicaciones", dice el ingeniero Rudolf Schmidt. El Edificio BCI Huérfanos estará terminado a mediados de diciembre.