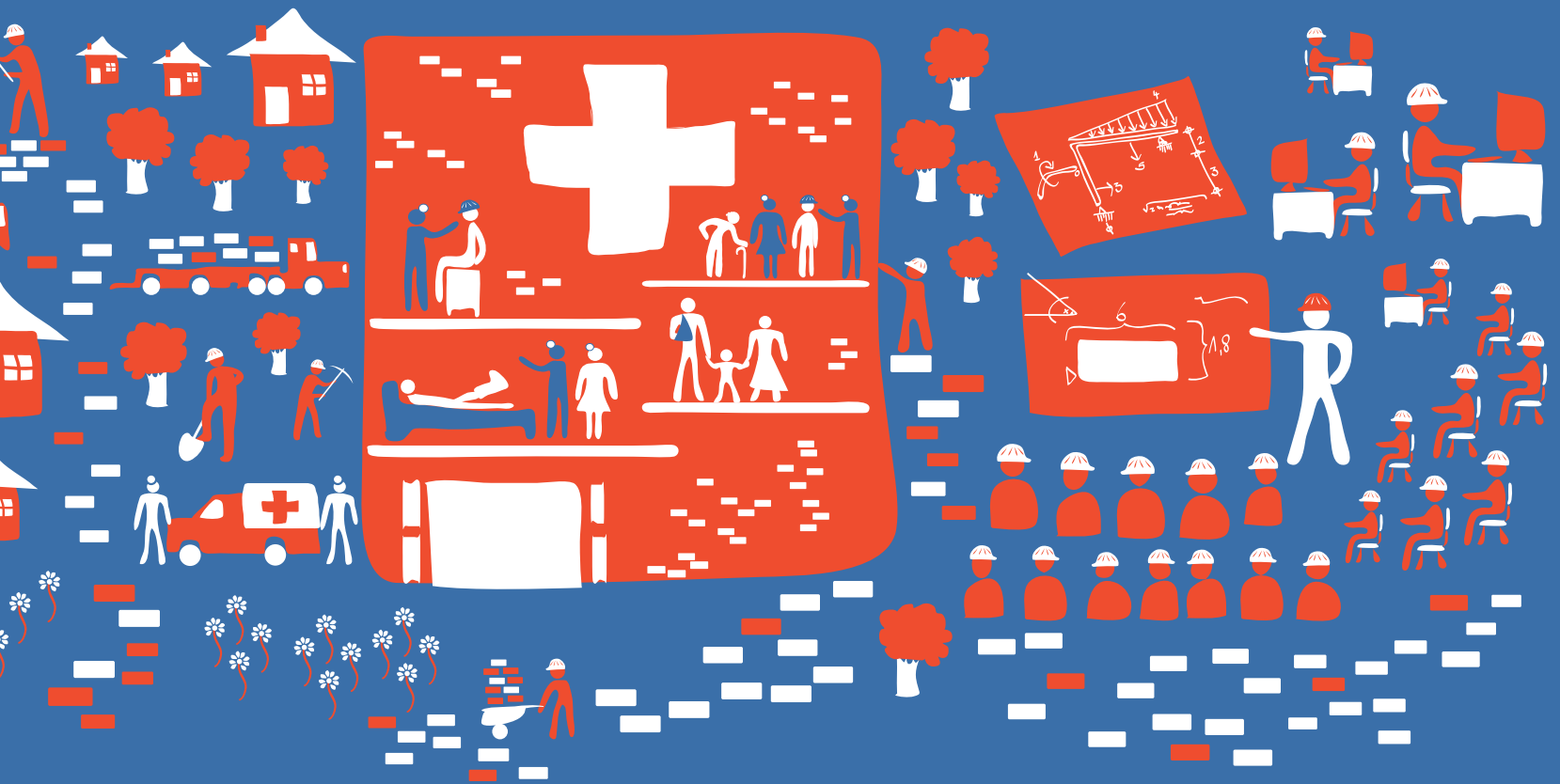


2014

# Reporte Gestión Social





**2014**

Reporte Gestión Social



# Carta del Presidente



La Cámara Chilena de la Construcción dio a conocer el documento “Visión de Futuro 2014 – 2019” en el cual se sientan las bases del quehacer gremial durante el próximo lustro, definiendo dos principios rectores que guían todo nuestro accionar. Ambos ejes están estrechamente ligados con la labor social que impulsa directamente la Cámara o realizan cada una de nuestras entidades sin fines de lucro.

En primer lugar, se ha establecido el compromiso de la CChC con el desarrollo del país, contribuyendo al bienestar de las personas. Y en este ámbito, se hace especial énfasis en la entrega de una educación técnica de excelencia, tarea que el gremio concreta, principalmente, a través de sus liceos (Coreduc) y del Centro de Formación Técnica (ProAndes).

El segundo compromiso definido es con el desarrollo de la industria de la construcción, eje que abre un espacio a la instauración del concepto de sostenibilidad empresarial entre los socios de la CChC.

Este es el ámbito en que los proyectos sociales que dispone la Cámara se potencian como una herramienta que permite a las empresas ejercer acciones de responsabilidad social hacia sus trabajadores.

La CChC cuenta con una plataforma social, amplia e integral, que busca ser un apoyo concreto y un facilitador de la RSE de las empresas hacia sus colaboradores, por medio de la entrega de beneficios en áreas tan sensibles como la educación, la capacitación, la salud y la vivienda, o de alta valoración para los participantes, como la recreación y el desarrollo social.

En este Reporte de Gestión Social, está plasmado parte del trabajo que el gremio realiza en este ámbito, pero además es un reconocimiento a la labor que desarrolla cada una de nuestras entidades y que, en su conjunto, mejoran las oportunidades de un gran número de chilenos.

Los invito a revisarlo y a informarse sobre las múltiples alternativas que los socios de la CChC tienen para avanzar en la instauración de la sostenibilidad empresarial al interior de sus compañías.



**Jorge Mas Figueroa**

*Presidente*

*Cámara Chilena de la Construcción*



Capacitación 12

18

Educación



Salud 26

32

Desarrollo Social



Recreación 40

46

Vivienda







**CChC concreta su  
plataforma social a través  
de una serie de entidades  
sin fines de lucro.**

# Sostenibilidad

## [Empresarial]

Una de las características más distintivas de la Cámara Chilena de la Construcción es el fuerte compromiso social que ha desarrollado desde su creación, compromiso que se sostiene en el espíritu que llevó a los fundadores a construir este Gremio.

Ese sentido social, basado inicialmente en las buenas intenciones y en el instinto, con el paso de los años y la mayor complejidad que adquirieron las relaciones económicas y laborales, fue requiriendo de una plataforma que facilitara la concreción de las iniciativas sociales que iban desarrollando los empresarios de la construcción y que asegurara el adecuado uso de los recursos disponibles.

Es así como la Cámara fue creando diversas organizaciones sin fines de lucro, centradas en la implementación de programas que les permitieran a las empresas socias entregar beneficios a los trabajadores de la construcción y sus familias, con el objetivo de aportar al mejoramiento de su calidad de vida.

Asimismo, estas instituciones fueron materializando iniciativas abiertas a otros ámbitos a fin de aportar al desarrollo social del país en cada una de sus áreas de acción.

En el 2014, la plataforma CChC Social estuvo formada por las siguientes 12 entidades, cuyos aportes sociales se detallan en las páginas siguientes:

- Fundación Social
- Corporación de Salud Laboral
- Escuela Tecnológica de la Construcción
- Corporación de Capacitación de la Construcción (OTIC)
- Corporación de Deportes (Cordep)
- Corporación Cultural (Construye Cultura)
- Fundación Reconocer
- Corporación Educacional de la Construcción (Coreduc)
- Corporación Primera Infancia (Coprín)
- Centro de Formación Técnica ProAndes
- Mutual de Seguridad
- Caja Los Andes







## Proyectos Sociales CChC

La Cámara Chilena de la Construcción dispone de un sistema de proyectos sociales que son ejecutados por estas entidades, teniendo como foco principal a los trabajadores de la construcción y sus familias.

Estos programas abarcan 6 ámbitos de alta relevancia que están en sintonía con las necesidades de los grupos más vulnerables del país. Los ámbitos de acción son:

- Salud
- Capacitación
- Educación
- Vivienda
- Desarrollo Social
- Recreación

Desde 1999 en adelante, este sistema de proyectos sociales ha canalizado y facilitado la inversión de 2.3 millones de UF, lo que ha permitido la entrega de 1.9 millones de cupos para los programas sociales. Solo considerando el año 2014, la CChC invirtió 426 mil UF, con 250 mil cupos para beneficios.

Durante 2015, los recursos destinados a las iniciativas sociales crecerán un poco más, bordeando las 450 mil UF, estimándose en 226 mil los cupos disponibles.

Por otro lado, en los últimos años se ha profundizado el uso de los proyectos en las empresas de regiones, estimándose que la mitad de la inversión social de la Cámara llega a los trabajadores de las empresas socias de las 18 cámaras regionales.

Si bien, estos programas están orientados al mejoramiento de la calidad de vida de los trabajadores de la construcción y sus familias, cerca de un 20% de los recursos se destina a apoyar la calidad educativa y la infraestructura de los liceos técnicos, el centro de formación técnica y los jardines infantiles que posee la Cámara. De esta manera, se cumple el compromiso que el Gremio ha determinado para contribuir al bienestar del país y las personas, desarrollando un modelo de educación de excelencia, dirigido especialmente a los sectores más vulnerables.

Todo este esfuerzo que realiza la Cámara Chilena de la Construcción está encabezado por el área CChC Social, responsable de evaluar, financiar, difundir, coordinar y monitorear el buen cumplimiento de los proyectos sociales CChC.



## Rol de la Empresa

El objetivo principal del sistema de proyectos sociales que dispone la CChC está directamente relacionado con el quehacer de cada una de sus empresas socias y con la instalación que ellas pueden hacer del concepto de Sostenibilidad Empresarial, con énfasis en el ámbito de la calidad de vida laboral.

Los programas sociales representan un aporte concreto para que las empresas entreguen beneficios a sus trabajadores y, de esa manera, avancen en la ejecución de acciones de responsabilidad social que hoy son exigibles a cualquier empresa que quiera permanecer en el tiempo.

La Cámara Chilena de la Construcción aporta, en promedio, un 75% del financiamiento de los proyectos sociales, por lo que, para su implementación es necesario el interés y el compromiso de las empresas por extender estos programas a sus trabajadores.

Año a año, son más las empresas que así lo entienden, pero aún es necesario que el resto de los socios de la CChC aprovechen a cabalidad esta herramienta que ofrece la Cámara, la que, necesariamente, aportará a la fidelización de sus colaboradores y, por ende, a su productividad.

## [ Áreas de Trabajo ]

La Cámara Chilena de la Construcción concreta su plataforma social a través de una serie de entidades sin fines de lucro, las cuales implementan sus acciones en seis áreas de intervención.

A continuación, se detalla el trabajo social que desarrolla cada una de estas organizaciones agrupadas bajo CChC Social.



### Capacitación

- Escuela Tecnológica de la Construcción (ETC).
- Corporación de Capacitación de la Construcción (OTIC).



### Desarrollo Social

- Fundación Social.
- Fundación Reconocer.
- Caja Los Andes.



### Educación

- Corporación Educacional de la Construcción (Coreduc).
- Centro de Formación Técnica ProAndes.
- Corporación Primera Infancia (Coprin).



### Recreación

- Corporación Cultural (Construye Cultura).
- Corporación de Deportes (Cordep).



### Salud

- Corporación de Salud Laboral.
- Mutual de Seguridad.

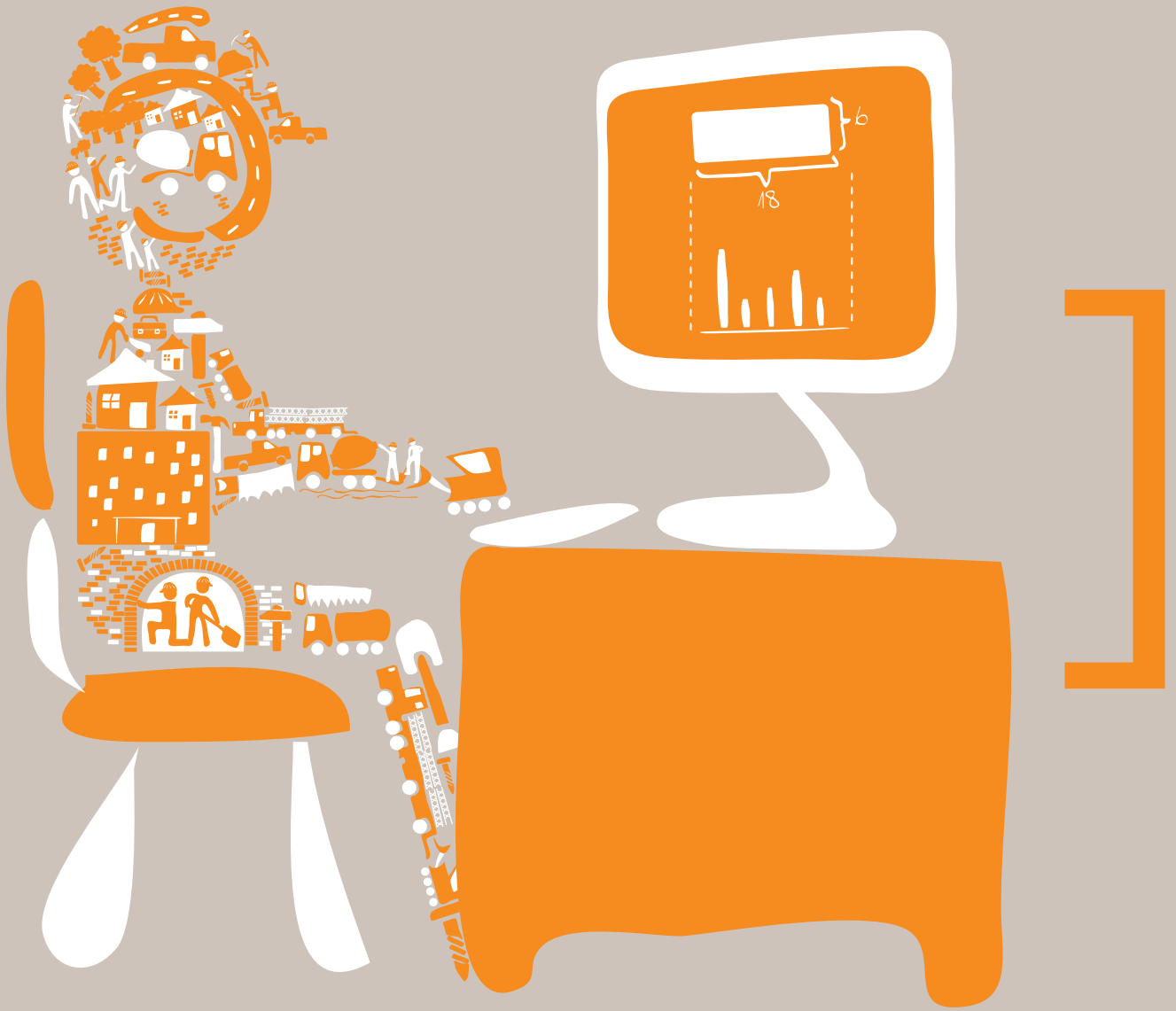


### Vivienda

- Área Vivienda de Fundación Social.

Área  
Capacitación









*Mejores competencias laborales  
potencian el desarrollo de los trabajadores  
y la productividad de la empresa*



## ¿Quiénes somos?

La Escuela Tecnológica de la Construcción –ETC– es el Organismo Técnico de Capacitación (OTEC) de la CChC. Ofrece a las empresas programas de formación y entrenamiento que generan aprendizaje real, y a los trabajadores posibilidades de aumentar su calificación para lograr crecimiento personal y laboral.

## ¿Cómo su empresa puede ejercer Responsabilidad Social?

De dos maneras:

La primera, a través del **Programa de Formación en Obra**, que combina 3 elementos fundamentales del proceso de aprendizaje: el trabajador, el instructor y el jefe directo.

La intervención en la obra dura 5 días, de lunes a viernes, y como sala de clases se utiliza infraestructura móvil que se lleva hasta la obra para crear el ambiente propicio para el aprendizaje: salas y ambientación de la faena.

La ETC ha desarrollado y validado el perfil de 12 oficios pertenecientes a los ámbitos de edificación y vivienda: Supervisor, Pintor, Ceramista, Instalador de redes y artefactos de agua, Instalador de redes y artefactos eléctricos, Instalador de redes y artefactos de gas, Carpintero de terminaciones, Concretero, Albañil, Carpintero de obra gruesa y moldaje, y Enfierrador.

La segunda, mediante el **Programa de Nivelación de Estudios**. Su empresa puede motivar y facilitar la participación de sus trabajadores en un proceso de preparación para enfrentar los exámenes de validación de enseñanza básica o media, aplicados por el Ministerio de Educación.

Se trata de un programa presencial, dirigido a trabajadores y esposas de trabajadores de empresas socias de la CChC o subcontratistas, con una duración de 320 horas. Los participantes reciben alimentación y un subsidio de movilización. Además, participan de una serie de actividades extraprogramáticas que los ayudan a desarrollar habilidades sociales.

**595.400**

horas hombre de capacitación  
durante 2014

**31.483**

**UF**

inversión CChC



[www.escuelacchc.cl](http://www.escuelacchc.cl)

## ¿Cuál es nuestro aporte social?

Contamos con proyectos específicos enfocados a los trabajadores del sector. Los programas de Formación en Obra y Nivelación de Estudios se han fortalecido y renovado para apoyar a las empresas en la tarea de contar con mano de obra mejor calificada.

La inversión CChC, el año 2014, fue de 31.483 UF, con lo cual se mejoró la calificación de más de 4.000 trabajadores del sector construcción.

*Aportamos al bienestar de las personas mediante el desarrollo del capital humano en el sector construcción.*

INDICADORES	2013	2014
CURSOS REALIZADOS	1.374	642
TRABAJADORES CAPACITADOS	15.513	11.217
CAPACITACIÓN (HORAS HOMBRE/AÑO)	594.506	595.400
Nº EMPRESAS ATENDIDAS	288	391
Nº EMPRESAS SOCIAS CChC ATENDIDAS	234	388
Nº TRABAJADORES EMPRESAS SOCIAS CAPACITADOS	14.388	11.174

### DIRECTORIO

#### Presidente

Darío Ovalle Irrarázaval

#### Vicepresidente

Armando Holzapfel Picarte

#### Directores

Felipe Boetsch Fernández

Guillermo Pinto Aracena

Gabriel Barros Solar

Mario Díaz Muñoz

Raimundo Rencoret Ríos

#### Gerente General

Carlos Meyer Arellano



## ¿Quiénes somos?

El OTIC de la Construcción, entidad que en 2015 cumple 40 años, administra la franquicia tributaria Sence, destinada a formación y capacitación, entregando servicios de inscripción y liquidación de cursos ante este organismo, supervisión administrativa de las actividades de capacitación, diagnósticos y asesorías en la planificación, y programación anual de la capacitación en las empresas.

## ¿Cómo su empresa puede ejercer Responsabilidad Social?

Destinando el 1% de las remuneraciones brutas al OTIC. Estos fondos se utilizan para formar y/o capacitar a los trabajadores de la empresa, de los subcontratistas y a personas en riesgo social (a través del sistema de becas laborales). Esto impacta positivamente en la calidad de vida de los trabajadores y en mejoras sustanciales de la productividad de las empresas.

**5.769.420**

horas hombre de capacitación  
durante 2014

**249.751**

trabajadores capacitados

**2.274**

empresas adherentes



www.ccc.cl

## ¿Cuál es nuestro aporte social?

Creamos el programa de reinserción laboral “Cimientos”, para infractores de ley, que permite dar trabajo a personas que recuperan su libertad. Además, por medio del sistema de “becas laborales”, realizamos una importante labor social, gestionando y direccionando recursos hacia capacitaciones para aquellos sectores más vulnerables de la sociedad.

*Apoyamos a las empresas en el uso óptimo de la franquicia tributaria para la capacitación.*

INDICADORES	2013	2014
EMPRESAS ADHERENTES	2.384	2.274
TRABAJADORES CAPACITADOS	352.867	249.751
CAPACITACIÓN (HORAS HOMBRE/AÑO)	6.507.340	5.769.420
N° DE TRABAJADORES CAPACITADOS EMPRESAS SOCIAS	104.949	80.110

### DIRECTORIO

#### Presidente

Leonardo Daneri Jones

#### Directores

Ricardo Labarca Küpfer

Luis Hernán González Durán

Rodrigo Bezanilla Saavedra

Octavio Pérez Abarzúa

Juan Enrique Ossa Frugone

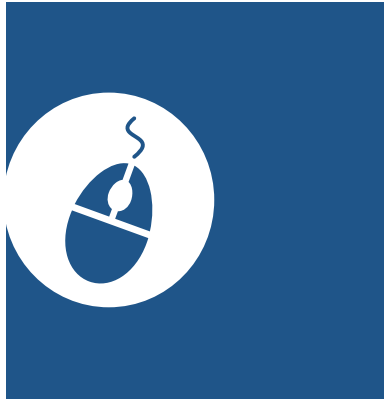
Francisco Ghisolfo Olmedo

#### Gerente General

Bernardo Ramírez Bañados



Área  
Educación







*Formación de calidad para  
contribuir al desarrollo del país y al  
bienestar de las personas*



## ¿Quiénes somos?

Coreduc es una corporación educacional que tiene como objetivo entregar formación integral destinada a desarrollar la personalidad de aquellos estudiantes que aspiren a intervenir exitosamente en la actividad de la construcción, a través de programas educacionales que tiendan a lograr su desarrollo intelectual y moral.

Los establecimientos pertenecientes a esta corporación son: Liceo "Oscar Corona Barahona" (La Calera), Liceo "Rafael Donoso Carrasco" (Recoleta), Liceo "Víctor Bezanilla Salinas" (Santiago Centro), Liceo "Sergio Silva Bascañán" (La Pintana), Liceo "Elisa Valdés" (Puente Alto), Liceo "Ernesto Pinto Lagarrigue" (Rancagua), Liceo "Hernán Valenzuela Leyton" (Hualpén) y Liceo "Jorge Sánchez Ugarte" (Concepción). A contar de julio de 2014, se agrega la administración del Colegio Nahuelcura de Machalí.

## ¿Cómo su empresa puede ejercer Responsabilidad Social?

- Realizando donaciones económicas directas o indirectas.
- Participando en los Consejos Asesores Empresariales de cada liceo.
- Ofreciendo cupos para prácticas profesionales, prácticas de formación dual y cupos para trabajos definitivos a los jóvenes técnicos titulados y a los becados en educación superior de estos liceos.





[www.coreduc.cl](http://www.coreduc.cl)

## ¿Cuál es nuestro aporte social?

Durante 2014, ejecutamos 12 proyectos sociales que se orientaron a estimular la calidad educativa, a entregar becas para estudios en la educación técnica superior y a mejorar la infraestructura y los espacios educativos de los liceos. De esta forma, la CChC realizó una inversión social total de 65.224 UF, beneficiando a más de 7.500 estudiantes, profesores y asistentes de la educación pertenecientes a estos establecimientos.

*Entregamos educación integral a estudiantes que aspiren a desarrollarse en el sector construcción.*

INDICADORES	2013	2014
Nº DE LICEOS	8	9
ALUMNOS ENSEÑANZA TÉCNICO/PROFESIONAL	2.469	2.519
ALUMNOS 3º - 4º ENSEÑANZA MEDIA	-	355
ALUMNOS 1º - 2º ENSEÑANZA MEDIA	3.358	3.403
ALUMNOS ENSEÑANZA BÁSICA	1.574	2.116
TOTAL ALUMNOS	7.401	8.393
Nº BECADOS INACAP / DUOC	192	224
TOTAL TITULADOS DEL AÑO	769	973
% QUE TRABAJA EN EL SECTOR CONSTRUCCIÓN *	71,6%	57,8%
OCUPACIÓN (TRABAJA Y/O ESTUDIA)	96,5%	97,3%

\*Se registran a partir del estudio de seguimiento, que considera los titulados con dos años de experiencia laboral.

## CONSEJO

### Presidente

Paulo Bezanilla Saavedra

### Vicepresidente

Miguel Ángel Tarragó Cardone

### Consejeros

Cristián Armas Morel

José Ignacio Loeser Bravo

Felipe Fuchs Wiedmaier

Augusto Bruna Vargas

Hugo Santuber Mas

### Gerente General

Rosana Sprovera Manríquez





## ¿Quiénes somos?

ProAndes es una institución de educación superior que busca desarrollar competencias pertinentes para la empleabilidad de jóvenes y adultos por medio de la educación técnica, contribuyendo con nuestra sociedad a partir de un modelo que incorpora los principios de la Cámara Chilena de la Construcción durante todo el proceso de formación.

## ¿Cómo su empresa puede ejercer Responsabilidad Social?

- Entregando financiamiento o facilidades crediticias para que sus trabajadores y/o cargas puedan acceder a la educación.
- Facilitando condiciones para que sus trabajadores puedan estudiar carreras técnicas en horarios diurnos y vespertinos.
- Abriendo cupos para prácticas profesionales y empleos a alumnos y egresados.
- Capacitando a sus trabajadores por medio de diferentes programas, como el de “Fortalecimiento de competencias laborales”.
- Proporcionando apoyo técnico, a través de charlas y/o workshops, sobre la experiencia real del mundo laboral, con personal calificado para desarrollar actividades académicas.
- Participando activamente en consejos empresariales para mantener vigente el enfoque real de lo que demanda su empresa y el mercado.
- Realizando convenios de vinculación entre ProAndes y su empresa, para así colaborar decididamente en la formación de técnicos profesionales.

**404** alumnos titulados durante 2014

**13** carreras

**6.600** m<sup>2</sup> construidos



[www.proandes.cl](http://www.proandes.cl)

## ¿Cuál es nuestro aporte social?

El 70% de los alumnos de la institución estudia con becas. De esta manera, contribuimos a la generación de oportunidades de movilidad social, proporcionando acceso a educación de nivel superior con nuestro modelo educativo pertinente, articulado y transformador.

Nuestra institución mantiene convenios con múltiples organizaciones sociales, municipios y empresas, facilitando el acceso a la educación técnico profesional a miles de personas de un segmento sin cobertura que, de esta manera, obtienen una oportunidad concreta de formación.

INDICADORES	2013	2014
NÚMERO DE CENTROS	5	5
Nº DE ALUMNOS	2.182	2.453
Nº DE CARRERAS	17	13
ALUMNOS TITULADOS	257	404
CONSTRUIDOS (M <sup>2</sup> )	4.886	6.600

*Formamos técnicos por medio de un modelo educativo pertinente, articulado y transformador, para asegurar altos niveles de empleabilidad.*

### DIRECTORIO

#### Presidente

Barham Madain Ayub

#### Vicepresidente

Ulises Bacho Gahona

#### Directores

Horacio Pavez Aro

Juan Pablo Aylwin Joffre

Kurt Reichhard Barends

Reinaldo Martín Huber

Guido Acuña García

#### Rector

Horacio Ríos Domic



## ¿Quiénes somos?

Coprin es una entidad que imparte educación gratuita y de excelencia a más de 600 niños y niñas, desde los tres meses hasta los cuatro años de edad, provenientes de los sectores más vulnerables del país, trabajando en conjunto con sus familias y la comunidad en su formación y desarrollo.

Buscamos ser un referente en educación inicial de excelencia —tanto a nivel privado como público—, asumiendo este compromiso con niños y niñas de las familias más vulnerables del país con el fin de que vislumbren y alcancen más y mejores oportunidades para sus vidas, acorde con el desafío de construir una sociedad inclusiva, bien tratante y responsable con el desarrollo sostenible.

## ¿Cómo su empresa puede ejercer Responsabilidad Social?

- Donando el excedente de la venta de la chatarra o despunte de fierro de sus obras a la campaña **“Un despunte, una sonrisa”** (programa de RSE administrado en conjunto con Gerdau).
- Auspiciando simposios, seminarios o eventos de diversa índole realizados por Coprin.
- Difundiendo y adhiriendo -como persona o empresa- al programa **“Yo apadrino”** de Coprin, al cual se dona un monto mensual o anual para el financiamiento de la educación inicial. Esta donación está afecta a beneficios tributarios.
- Consumiendo agua purificada **Late!** Las empresas y personas pueden ayudar con el simple gesto de preferir Late! por intermedio de Coprin.
- Organizándose y realizando donaciones de regalos, celebraciones en días especiales, mejoras constructivas, voluntariados empresariales, entre muchas otras vías de apoyo al mejoramiento de la calidad educativa que otorga Coprin.

**612**

niños atendidos  
durante 2014

**3.469** m<sup>2</sup> construidos



[www.primerainfancia.cl](http://www.primerainfancia.cl)

## ¿Cuál es nuestro aporte social?

Durante 2014, se implementaron 6 proyectos sociales, con un aporte de CChC equivalente a 7.235 UF. Las iniciativas se enfocaron en reforzar la calidad educativa, estimulando el desarrollo integral de los niños y niñas que asisten a los Centros Infantiles Coprin.

Entre los proyectos, destaca la implementación de Patios de Aprendizajes en 4 de los 5 centros Coprin, con la intervención de 5.570 m<sup>2</sup> de exteriores. Estos se han convertido en aulas abiertas de uso educativo en las que se estimula el desarrollo cognitivo, socioemocional y motor de los niños y niñas, resaltando las características culturales y del medio ambiente natural de cada zona y promoviendo un estilo de vida saludable en concordancia con la certificación sustentable SNCAE.

INDICADORES	2013	2014
Nº DE JARDINES INFANTILES	5	5
Nº TOTAL DE NIÑOS (LACTANTES Y PÁRVULOS)	612	612
Nº DE NIÑOS EGRESADOS NIVEL MEDIO MAYOR	178	193
CONSTRUIDOS (M <sup>2</sup> )	3.360	3.469

*Entregamos educación inicial gratuita y de excelencia en los sectores más vulnerables del país.*

### DIRECTORIO

#### Presidente

Gonzalo Lira Valdés

#### Directores

Eduardo Escala Aguirre

José Antonio Vial Vial

Pablo García Prieto

Julio Letelier Guzmán

#### Gerente General

Josefa Rivas García-Huidobro

Área  
Salud







*Cobertura y atención de calidad al  
alcance de los trabajadores*





## ¿Quiénes somos?

Corporación de Salud Laboral es una institución sin fines de lucro que, como parte del área social de la Cámara Chilena de la Construcción, está comprometida con mejorar la calidad de vida de los trabajadores del sector construcción y de su grupo familiar.

Brindamos atención de salud de calidad y oportuna, otorgando a las empresas socias beneficios colectivos consistentes en coberturas hospitalarias, atenciones ambulatorias, servicios de maternidad y odontológicos, entre otros. Adicionalmente, desarrollamos operativos "insitu" por medio de clínicas móviles que realizan atención dental, oftalmológica y preventiva de salud en las obras.

## ¿Cómo su empresa puede ejercer Responsabilidad Social?

Preocupándose de entregar apoyo a sus trabajadores en los problemas de salud que puedan tener ellos o sus familias, a través de la contratación de los programas sociales o los beneficios de salud de la Corporación que entregan soluciones en obra y acceso a salud de mejor calidad a los trabajadores de menores recursos.

## ¿Cuál es nuestro aporte social?

A través de la Corporación de Salud Laboral, la CChC ha desarrollado 4 proyectos sociales durante 2014: los programas de atención oftalmológica en obra; el plan complementario de salud; los exámenes preventivos; y la atención y recuperación dental para trabajadores y esposas. En el marco de estos proyectos, fueron atendidos 55.348 trabajadores y familias del sector construcción, con una inversión social por parte de la CChC de 76.480 UF.

**55.348**

beneficiarios de operativos sociales durante 2014

**29.038**

inscritos en el plan **Construye Tranquilo**

**30.995**

atenciones oftalmológicas



[www.corporaciondesaludlaboral.cl](http://www.corporaciondesaludlaboral.cl)

A contar del 1 de enero de 2014, la Corporación comenzó a administrar el plan de salud para hospitalización "Construye Tranquilo", terminando el año con casi 30.000 beneficiarios, 273 empresas asociadas y 392 atenciones hospitalarias y de urgencia, con un monto total de 27.922 UF.

*Entregamos **beneficios** en salud a los trabajadores de bajos ingresos del sector de la construcción.*

#### Plan Construye Tranquilo

INDICADORES	2013	2014
EMPRESAS	101	245
BENEFICIARIOS	14.797	29.038
INTERVENCIONES	84	392
COSTO COBERTURA CT (M\$)	156.247	492.357

#### Atenciones Operativos Sociales

INDICADORES	2013	2014
OFTALMOLÓGICO	23.210	30.995
DENTAL HIJOS 7-14	1.000	1.000
PREVENTIVO DE SALUD	3.572	3.773
PROTECCIÓN DENTAL	10.212	19.580
<b>TOTAL BENEFICIARIOS</b>	<b>37.994</b>	<b>55.348</b>
APORTE CChC (UF)	59.143	76.480
<b>MONTO TOTAL (UF)</b>	<b>74.030</b>	<b>93.057</b>

#### CONSEJO

##### Presidente

Fernando Prieto Wormald

##### Consejeros

Francisco Javier Cumsille Piddo

Gabriel Barros Solar

Ricardo Silva Mena

Sergio Villaseca Concha

##### Gerente General

Edgardo Zúñiga Ruz



## ¿Quiénes somos?

Estamos próximos a cumplir 50 años trabajando por la seguridad, la salud y la calidad de vida de los trabajadores. Bajo el imperativo de construir “Cultura de Seguridad” para Chile, buscamos garantizar la sustentabilidad y agregar valor a las empresas, con programas focalizados por: actividad económica, riesgo y criticidad; formación y capacitación de trabajadores; e investigación aplicada.

A nuestras empresas adherentes y afiliados, les entregamos protección ante los riesgos del trabajo a través de la cobertura del seguro social de accidentes del trabajo y enfermedades profesionales, con servicios de asesoría en seguridad y salud ocupacional, capacitación, promoción de la salud, salud curativa y rehabilitación, y beneficios económicos en caso de accidente o muerte del trabajador.

## ¿Cómo su empresa puede ejercer Responsabilidad Social?

Por administrar un seguro con este carácter, toda la labor de Mutual de Seguridad CChC tiene un sello social. La protección de los trabajadores, el bienestar de las personas, la entrega de servicios de salud y rehabilitación y el apoyo económico son elementos constituyentes la ayuda social que la Mutual presta al país.

Además, desarrolla programas especiales que buscan fortalecer la cultura de seguridad vial, la inclusión social y laboral de personas con algún grado de discapacidad, la empleabilidad y la calidad de vida de los trabajadores de Chile.

Este aporte se realiza por medio de un modelo de atención integral que potencia la construcción de una Cultura de Seguridad al interior de las empresas, con capacitación y asesorías permanentes que refuercen su capital social así como también la sensibilización hacia los trabajadores y la comunidad.





[www.mutual.cl](http://www.mutual.cl)

## ¿Cuál es nuestro aporte social?

Durante el año 2014, se desarrollaron 17 proyectos de responsabilidad social asociados a los 4 pilares estratégicos definidos por Mutual. Estas iniciativas van en directo beneficio de los trabajadores afiliados, sus familias, los pensionados por accidente del trabajo o enfermedades profesionales y la comunidad en general.

Dentro de los proyectos de desarrollo social, destacan los pertenecientes a los pilares de inclusión y cultura de seguridad vial, como: "Empresa socialmente inclusiva"; el Programa Nacional en Seguridad Vial que contempla la campaña de prevención de accidentes de tránsito "Aún Te Espero"; el Plan de Educación Escolar Vial; el 1er Seminario Internacional en Seguridad Vial; y la 1ª Corrida por la Seguridad Vial.

*Agregamos valor a las empresas y sus trabajadores, entregando protección ante riesgos laborales y calidad de vida a las personas, y fomentando una cultura de seguridad y vida sana en la comunidad.*

INDICADORES	2013	2014
Nº PROMEDIO DE EMPRESAS ADHERENTES	63.233	73.713
Nº PROMEDIO DE TRABAJADORES PROTEGIDOS	1.861.163	1.880.331
TASA DE ACCIDENTABILIDAD DEL TRABAJO	4,28	4,20
TASA DE ACCIDENTABILIDAD CONSTRUCCIÓN	4,65	4,46
TASA DE ACCIDENTABILIDAD DE TRAYECTO	1,06	1,10
TASA DE ENFERMEDADES LABORALES	0,09	0,09
PARTICIPACIÓN DE MERCADO POR AFILIADOS ACTIVOS (SISTEMA PRIVADO)	40,19%	39,82%
INFRAESTRUCTURA		
HOSPITALES	2	2
CENTROS DE ATENCIÓN	80	78*
POLICLÍNICOS	101	111
Nº DE CAMAS	158	172**
PREVENCIÓN DE RIESGOS		
TRABAJADORES CAPACITADOS EN PREVENCIÓN DE RIESGOS	322.680	460.000

\* Centros de Atención incluye hospital Calama.

\*\* 154 camas Hospital Santiago y 18 Camas Hospital Calama.

## DIRECTORIO

**Presidente**  
Gustavo Vicuña Molina

**Directores Empresariales Titulares**  
José Ignacio Concha Besa  
Juan Mackenna Iñiguez

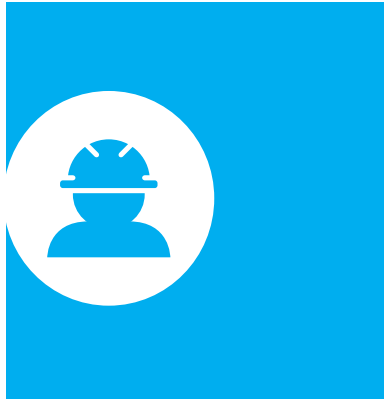
**Directores Laborales Titulares**  
Víctor Parra Rubilar  
Rodrigo Servieri Flores  
Francisco Dosque Concha

**Directores Empresariales Suplentes**  
Jorge Schwerter Hofmann  
Roberto Morrison Yonge  
Manuel José Navarro Vial

**Directores Laborales Suplentes**  
Guillermo Vargas Pérez  
Pedro Muñoz Donoso  
Roberto Pérez Serpa

**Gerente General**  
Cristián Moraga Torres

Área  
**Desarrollo  
Social**







*Atención social integral para los  
trabajadores y sus familias*





## ¿Quiénes somos?

Fundación Social crea, desarrolla y ejecuta programas de bienestar social en las empresas del sector construcción, como apoyo y complemento a las áreas de personas de las organizaciones que atiende. Los servicios que ofrece son: bienestar y atención social integral en obra; capacitación; programas de vivienda; programas de prevención de alcoholismo y drogadicción; programas recreacionales y vacacionales.

## ¿Cómo su empresa puede ejercer Responsabilidad Social?

A través de los servicios que ofrece la Fundación Social, la empresa puede entregar a sus trabajadores un mayor bienestar social, mejorando su calidad de vida y la de su familia. También posibilita que las organizaciones proporcionen a sus trabajadores la oportunidad de adquirir nuevas habilidades por medio de la capacitación.





[www.fundacioncchc.cl](http://www.fundacioncchc.cl)

## ¿Cuál es nuestro aporte social?

Somos la entidad que mayor cantidad de proyectos sociales tiene bajo su amparo. En 2014, la fundación ejecutó **11** iniciativas en diversas áreas de desarrollo social, con una inversión de la CChC de **75.469 UF** que llegó a **84.087** beneficiarios.

*Desarrollamos programas de bienestar social para las empresas del sector construcción.*

INDICADORES	2013	2014
EMPRESAS ADHERENTES	399	408
TOTAL MENSUAL DE TRABAJADORES ATENDIDOS/AFILIADOS	104.269	97.350
VISITAS A OBRAS EN CONSTRUCCIÓN	17.507	16.608
ATENCIONES SOCIALES	276.300	243.108

## DIRECTORIO

### Presidente

Gonzalo Falcone Benavente

### Directores

Eduardo Escala Aguirre

José Antonio Bustamante Bezanilla

Pablo Portales Montes

Rodrigo Briceño Hola

Paolo Brizzi Barata

Ariel Moisés Magendzo Weinberger

Guillermo Salinas Errázuriz

José Alfredo Jara Valenzuela

### Gerente General

Fernando Álamos Santa Cruz



## ¿Quiénes somos?

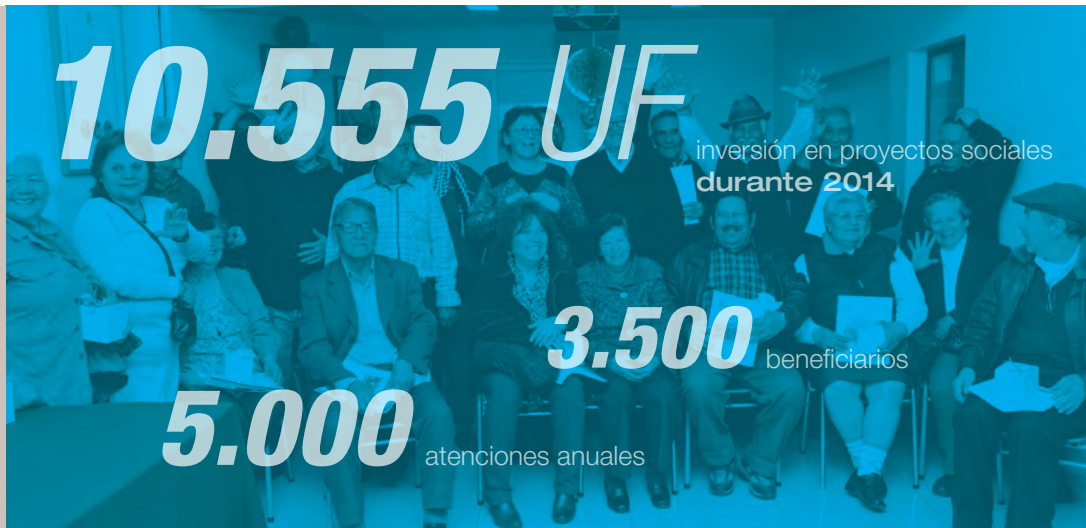
Fundación Reconocer tiene como principal objetivo mejorar la calidad de vida y aumentar la autovalencia de los trabajadores jubilados de la construcción y sus cónyuges.

Desarrollamos nuestra labor con más de 3.500 jubilados, los que son apoyados con programas que se orientan a mejorar su bienestar en los ámbitos económico, de salud, vivienda y previsión. Los trabajadores que ingresan a la fundación quedan afiliados para siempre, ya que nos preocupa atender necesidades que van en permanente aumento.

Desde el año 2012, Fundación Reconocer opera bajo el alero de la Fundación Social y, a contar de octubre de 2014, ha sido reconocida como una entidad de la Cámara Chilena de la Construcción.

## ¿Cómo su empresa puede ejercer Responsabilidad Social?

- Promoviendo nuestros programas sociales entre sus trabajadores y ex trabajadores en proceso de jubilación o jubilados.
- Enviándonos los datos históricos de trabajadores mayores de 65 años para incorporarlos como nuestros beneficiarios y así poder brindarles los beneficios de la Fundación Reconocer.
- También se pueden efectuar donaciones directamente a Fundación Reconocer, recibiendo el correspondiente Certificado de Donación, y acogerse a los beneficios tributarios para donantes.





[www.fundacionreconocer.cl](http://www.fundacionreconocer.cl)

## ¿Cuál es nuestro aporte social?

Durante 2014, entregamos ayuda social en los ámbitos de salud, vivienda y previsión:

- En ayuda social, se realizó una inversión de 3.265 UF, llegando a 526 beneficiarios.
- En temas de salud, se ejecutaron programas de promoción de estilo de vida saludable, dentales, de atención dermatológica y para diabéticos, entre otros.
- El programa de mejoramiento y equipamiento de la vivienda entregó apoyo económico directo de 1.700 UF a 51 beneficiarios.
- Se dio asesoría previsional gratuita a 28 beneficiarios y paseos recreacionales a 500 adultos mayores.

INDICADORES	2013	2014
BENEFICIARIOS	2.800	3.500
ATENCIONES ANUALES	3.800	5.000
INVERSIÓN EN PROYECTOS SOCIALES CChC (UF)	8.437	10.555

*Entregamos apoyo social para mejorar la calidad de vida y aumentar la autovalencia de los jubilados de la construcción.*

### DIRECTORIO

#### Presidente

Pelayo Larraín

#### Directores

Cristián Boetsch (Secretario)

Eusebio Pérez (Tesorero)

Enrique Besa

Guillermo Salinas

María Teresa Moreno

Guillermo Pérez-Cotapos Muñoz

#### Fundador

Guillermo Pérez-Cotapos

#### Gerente General

Luis Miguel Rojas



## ¿Quiénes somos?

Caja Los Andes es una entidad de derecho privado, con patrimonio propio y sin fines de lucro, cuyo objetivo es la administración de prestaciones de seguridad social que tiendan al mejoramiento de la calidad de vida de los trabajadores y pensionados afiliados del país, protegiéndolos así de contingencias sociales y económicas.

Entre sus funciones está la administración de los regímenes de Asignación Familiar, Subsidio de Cesantía, Subsidio por Incapacidad Laboral, Crédito Social, Prestaciones Adicionales y Complementarias.

## ¿Cómo ejerce la empresa la Responsabilidad Social?

Desde sus inicios, Caja Los Andes se ha preocupado por contribuir activamente al desarrollo del país y sus trabajadores. Entendemos la Responsabilidad Social Empresarial (RSE) como parte fundamental de nuestros lineamientos estratégicos, buscando lograr la sostenibilidad mediante una contribución activa y voluntaria al mejoramiento social, económico y ambiental de Chile, a través de nuestro programa Más Sostenibilidad.

## ¿Cuál es nuestro aporte social?

Caja Los Andes ha agrupado sus beneficios en diversas áreas, con el objetivo de optimizar su entrega a los afiliados y sus familias:

**Salud:** Convenios preferenciales en atenciones médicas y dentales, descuentos en farmacias, operativos oftalmológicos, dermatológicos y auditivos preventivos y planes de salud exclusivos para pensionados.

**Educación:** Caja escolar, preuniversitario virtual, convenios con instituciones de educación superior, programas de educación continua que incluyen cursos y diplomados, charlas y seminarios para trabajadores, y un completo sistema de becas y asignación de matrículas. A esto se suma la oferta educativa destinada a pensionados.

**Recreación, Cultura y Entretenimiento:** Eventos recreativos, deportivos y culturales que tienen como objetivo ofrecer gratos momentos a los trabajadores, pensionados y sus familias.

**Turismo Social y Tiempo Libre:** 21 centros turísticos de Arica a Punta Arenas y diversos programas de viajes y paseos por el día son parte de la oferta de Caja Los Andes que permite a los afiliados y sus familias disfrutar entretenidas actividades recreativas al aire libre.







[www.cajalosandes.cl](http://www.cajalosandes.cl)

**Apoyo Social:** Se incluyen bonos pro familia y asignaciones, beneficios de cesantía, subsidio por incapacidad laboral, fondos concursables, centros día y beneficios vinculados a la primera infancia.

**Apoyo Financiero:** Créditos sociales, programas de endeudamiento responsable y ahorro, además de seguros de vida, entre otros, están disponibles para los afiliados, pensionados y sus familias.

*Contribuimos al pleno desarrollo de los trabajadores y pensionados afiliados, y de sus respectivos grupos familiares, proporcionando soluciones y beneficios sociales que mejoren su bienestar y calidad de vida.*

INDICADORES	2013	2014
EMPRESAS PRIVADAS ADHERENTES	45.082	47.726
EMPRESAS PÚBLICAS ADHERENTES	304	414
TOTAL TRABAJADORES AFILIADOS (ACTIVOS PÚBLICOS Y PRIVADOS)	2.745.282	3.035.002
AFILIADOS PENSIONADOS	433.420	438.902
BENEFICIARIOS (CARGAS FAMILIARES ACREDITADAS)	1.185.607	1.155.609
TOTAL (PERSONAS)	4.364.309	4.629.513
PARTICIPACIÓN DE MERCADO (AFILIADOS ACTIVOS)	56,0%	57,9%
N° DE CRÉDITOS VIGENTES	1.092.175	1.111.793
MONTO CRÉDITOS VIGENTES (MM\$)	969.720	1.069.668
N° DE CUENTAS DE AHORRO	297.451	315.379
MONTO EN CUENTAS DE AHORRO (MM\$)	137.473	157.791
N° DE CENTROS RECREACIONALES Y VACACIONALES	21	21

## DIRECTORIO

### Presidente

Javier Darraidou Díaz

### Vicepresidente

Gastón Escala Aguirre

### Directores

José Ignacio Amenábar Montes

Rodrigo Muñoz Vivaldi

Ulises Bacho Gahona

Guido Acuña García

José Luis Ortega Pereira

### Gerente General

Nelson Rojas Mena

Área  
Recreación









*Acceso a la cultura, el deporte  
y la entretención en familia*



## ¿Quiénes somos?

Desde 1996, Construye Cultura desarrolla, produce y organiza proyectos artístico-culturales dirigidos a empresas e instituciones, tanto públicas como privadas, en directo beneficio de los trabajadores, sus familias y de la comunidad en general.

Realizamos producciones culturales de calidad, creativas y cercanas. Teatro, música, danza, cine, artes visuales, exposiciones, intervenciones artísticas y eventos masivos son algunas de las instancias producidas en línea con la estrategia de cada empresa, público y/o cliente.

## ¿Cómo su empresa puede ejercer Responsabilidad Social?

La Responsabilidad Social Empresarial en cultura genera nuevas oportunidades de negocios, contribuye a la estrategia de sustentabilidad de la empresa, acrecienta la buena reputación, produce una diferenciación de marca y mejora tanto el clima laboral como la relación con la comunidad y el entorno. Dar acceso a la cultura permite promover actitudes y valores formativos que traen beneficios en productividad y compromiso de los trabajadores con su organización.

Por ser una Corporación Cultural, Construye Cultura gestiona proyectos que se acogen a la Ley de Donaciones Culturales, herramienta que apoya financieramente la realización de proyectos.

**55.598**

trabajadores atendidos  
durante 2014

**308**

eventos culturales



[www.construyecultura.cl](http://www.construyecultura.cl)

## ¿Cuál es nuestro aporte social?

Desarrollamos, producimos y organizamos la gira nacional “Construye Cultura”, que invita a los trabajadores y sus familias a ver obras de teatro (Velada para Dos) y shows masivos de música y humor. Realizamos intervenciones en el lugar de trabajo (A la hora de la choca) y en el ámbito educativo y patrimonial. Construye Cultura lidera, además, el proyecto “Arte Educa”, destinado a los alumnos de liceos Coreduc de la CChC, con el objetivo de acercar el teatro a los estudiantes y conocer lugares patrimoniales.

Junto a lo anterior, se realizan los proyectos sociales “Música Maestro” y “Festival de la Voz”, ambos con el propósito de integrar los ámbitos laboral y familiar, reforzando lazos motivacionales del trabajador con su empresa y con su familia. También se realiza el evento “Navidad en Coyhaique”, que presenta un show de circo y teatro familiar.

INDICADORES	2013	2014
EVENTOS CULTURALES	472	308
Nº EMPRESAS ATENDIDAS	312	574
TOTAL EMPRESAS SOCIAS CChC ATENDIDAS	295	566
Nº TRABAJADORES TOTALES ATENDIDOS	103.713	55.598

*Producimos proyectos artístico-culturales en directo beneficio de los trabajadores, sus familias y de la comunidad en general.*

### DIRECTORIO

#### Presidente

Miguel Luis Lagos Charme

#### Directores

Octavio Pérez Abarzúa

Patricio Bascañán Montaner

Eduardo Salfate Doren

Miguel Fleischmann Furth

#### Gerente General

Matías Awad Ruiz-Tagle



## ¿Quiénes somos?

Corporación de Deportes organiza y ejecuta todo tipo de actividades deportivas y recreativas de acuerdo a las necesidades de las empresas u organizaciones.

Para la realización de competencias, olimpiadas, campeonatos inter empresas, escuelas deportivas de cualquier disciplina, contamos con una moderna infraestructura que permite albergar mensualmente a más de 40 mil personas, entre deportistas, familiares y amigos.

Cordep, con una amplia experiencia adquirida en más de 36 años en el diseño, construcción, administración y gestión de sus propios recintos deportivos, ofrece a las empresas u organizaciones los servicios de administración y mantención de sus complejos deportivos. También ofrece el apoyo y la asesoría de profesionales, capacitados en el conocimiento de la Ley del Deporte, que aseguran un manejo correcto y eficiente de los recursos.

De esta manera, promovemos el uso adecuado del tiempo libre y el cuidado de la salud de las personas y organizaciones.

## ¿Cómo su empresa puede ejercer Responsabilidad Social?

Contratando los servicios de Cordep, se promueve la protección de la salud y la formación de valores individuales y sociales en los trabajadores. De esta forma, se les motiva para desempeñar su trabajo, potenciar sus capacidades motrices y mejorar su calidad de vida. Al mismo tiempo, el deporte y la recreación son importantes instancias para el mejoramiento del clima laboral y los espacios de esparcimiento de los colaboradores.

**33.000**

horas de actividades deportivas  
durante 2014

**20.000**

horas de actividades recreativas

**160**

empresas atendidas



[www.cordep.cl](http://www.cordep.cl)

## ¿Cuál es nuestro aporte social?

Los programas deportivos y recreativos están orientados hacia la promoción de actividades que influyan positivamente en la calidad de vida tanto del trabajador de la construcción como de su familia. Aquello es una preocupación permanente del gremio y sus empresas socias.

Por eso, durante 2014, la CChC invirtió 22.341 UF para la ejecución, por medio de Cordep, de 10 grandes proyectos sociales en las áreas del deporte y la recreación.

INDICADORES	2013	2014
EMPRESAS ATENDIDAS/AFLIADAS	160	160
COMPLEJOS DEPORTIVOS Y CANCHAS DE FÚTBOL	24	24
ACTIVIDADES DEPORTIVAS (HRS.)	30.000	33.000
ACTIVIDADES RECREATIVAS (HRS.)	19.000	20.000

*Somos líderes en la organización y producción de eventos masivos.*

### DIRECTORIO

#### Presidente

Fernando Carreño Barrera

#### Vicepresidente

José Antonio Poblete Jara

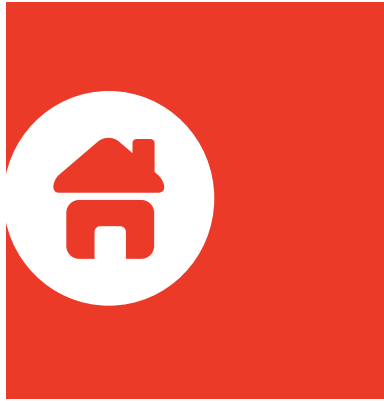
#### Directores

Agustín Mendieta Valenzuela  
Gregorio Julio Jusid Kuperman  
Esteban Posada Mery

#### Gerente General

Rafael Trejo Vidal

Área  
Vivienda









*Diagnóstico, asesoría  
y acompañamiento para  
lograr la casa propia*



## ¿Quiénes somos?

A contar de 2015, el Área Vivienda de la Fundación Social está a cargo del programa “A pasos de tu casa propia”, por medio del cual la Cámara Chilena de la Construcción busca apoyar y asesorar a los trabajadores de las empresas socias en la adquisición de su primera vivienda.

Esta área es heredera de parte de las actividades que realizaba la Corporación Habitacional de la CChC.

## ¿Cómo su empresa puede ejercer Responsabilidad Social?

Contratando el programa “A pasos de tu casa propia”, las empresas podrán entregar a sus trabajadores una completa asesoría a cargo de expertos que los orientarán en cada paso del proceso de adquisición de su primera vivienda.

Este programa contempla, además, un subsidio de 50 UF para quienes culminen con éxito el proceso de compra de su casa propia.





[www.fundacioncchc.cl](http://www.fundacioncchc.cl)

### ¿Cuál es nuestro aporte social?

Ayudar concretamente, por medio del programa "A pasos de tu casa propia", a que más familias de la construcción puedan cumplir uno de sus mayores anhelos: convertirse en dueños de una vivienda.

*Asesoramos a los trabajadores de las empresas socias en la adquisición de su primera vivienda.*









